



CHARITA

JAVORNÍK

Výroční zpráva 2012

*Neboť jsem měl hlad, a dali jste mi najíst,
měl jsem žízeň, a dali jste mi napít,
byl jsem cizí, a ujali jste se mě,
byl jsem nahý, a oblékli jste mě,
byl jsem nemocen, a navštívili jste mě,
byl jsem ve vězení, a přišli jste ke mně.
(Mt 25, 35-36)*

Obsah

Slovo úvodem	3
Základní údaje	4
Organizační schéma Charity Javorník	5
DPS sv. Hedviky	6
DPS sv. Františka	8
Denní stacionář Šimon	10
Charitní ošetrovatelská a pečovatelská služba	12
<i>Ošetrovatelská služba</i>	12
<i>Pečovatelská služba</i>	13
<i>Půjčovna kompenzačních pomůcek</i>	14
Vývařovna AVE	15
Ostatní aktivity	17
<i>Tříkrálová sbírka 2012</i>	17
<i>Dobrovolníci</i>	19
<i>Den Charity</i>	20
Ekonomické údaje k 31.12.2012	22
Výrok auditora k účetní závěrce	24
Poděkování	26

Slovo úvodem

Milí přátelé,

po roce máme opět příležitost zhodnotit uplynulý rok 2012. Můžeme se tak ohlédnout a rekapitulovat, co vše nám přinesl dobrého a v čem byl pro nás těžký.

Téměř celý rok jsme se připravovali na otevření nové sociální služby, která na Jesenicku chyběla. Jednalo se o domov se zvláštním režimem pro osoby trpící stařeckou demencí, jako je např. Alzheimerova choroba nebo demence u Parkinsonovy nemoci. Bylo třeba připravit všechny podklady a dokumentaci pro registraci služby u Krajského úřadu Olomouckého kraje a upravit stávající prostory pro cílovou skupinu nové služby. Všechna úskalí se nám podařilo zvládnout a služba mohla být od ledna 2013 zahájena.

Na konci září jsme se připojili k oslavám Dne Charity a připravili pro Vás již tradiční Den otevřených dveří, který jsme nově rozložili do tří dnů. Chtěli jsme tak postupně celý den věnovat vždy jedné službě. Tento nový model se nám velmi osvědčil, protože se tak mohla jednotlivá střediska naší Charity navštívit mezi sebou. Více se o průběhu jednotlivých dnů můžete dočíst uvnitř výroční zprávy.

Na závěr bych ráda poděkovala všem svým kolegyním a kolegům za jejich obětavost, poctivost a osobní nasazení, které do své práce vkládají a naplňují tak naše poslání. Často jsou na ně kladeny vysoké nároky, které nejsou z důvodu stále nižších dotací vždy dostatečně finančně ohodnoceny. Nechci ale zapomenout ani na Vás, kteří věnujete Charitě svůj volný čas, finanční prostředky nebo modlitbu. Také bez Vás si naši práci nedovedeme představit. Všem ještě jednou děkuji.

Mgr. Helena Paschkeová
ředitelka Charity Javorník

Základní údaje

Charita Javorník

Lidická 89
790 70 Javorník

telefon: 584 440 217
e-mail: javornik@charita.cz
web: www.javornik.charita.cz

IČO: 60339241
číslo účtu: 516354002/2700 (UniCredit Bank a.s.)

ředitelka: Mgr. Helena Paschkeová
zástupkyně ředitelky: Kamila Macurová, DiS.
asistent provozu: Kamil Novotný (od 1. 8. 2012)
ekonomka: Kateřina Súkupová
všeobecná účetní: Jarmila Lučanová (do 31. 3. 2012)
mzdová účetní: Mgr. Regina Tschuliková
projektová manažerka: Zuzana Ponczová

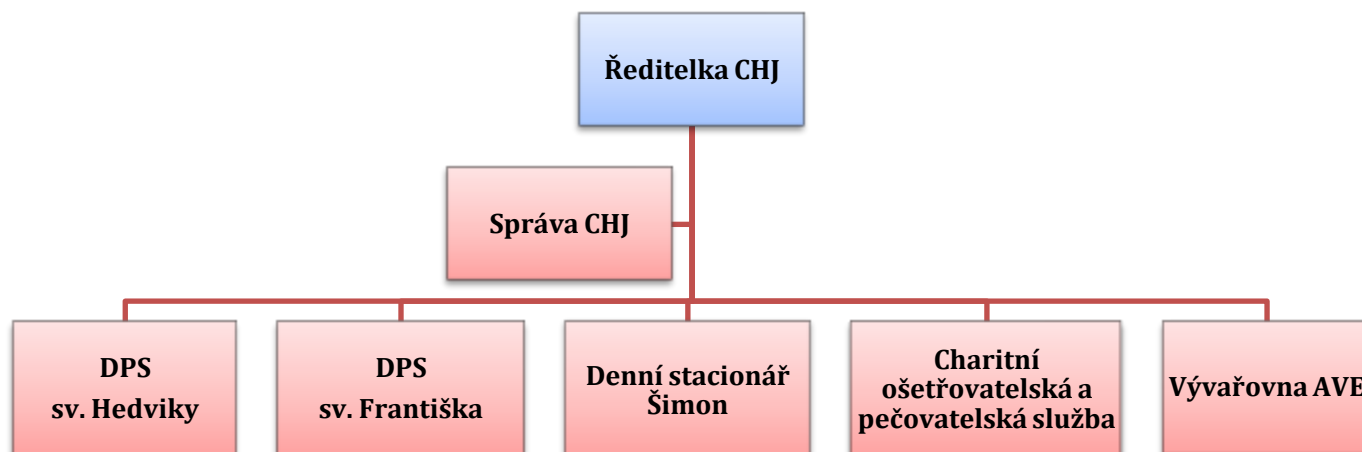
Rada Charity Javorník:

P. Mgr. Miroslav Kadlec
Ing. Milena Novotná
Ing. Jan Rotter
Ing. Milan Uhlíř
Ing. Petr Dvořák

Charita Javorník je oblastní charitou pracující na území okresu Jeseník. Organizačně spadá pod **Diecézní charitu ostravsko-opavskou** (DCHOO), která je samostatnou součástí Charity Česká republika.

Posláním charity je pomáhat těm, kdo se ocitnou v jakékoliv sociální nouzi, lidem bez rozdílu národnosti, náboženství nebo barvy pleti, věnovat se chudým, opuštěným, nemocným, starým, tělesně, mentálně a jinak postiženým... Charita Javorník uskutečňuje toto poslání pomocí svých služeb se zaměřením především na seniory a zdravotně postižené. Naši pomoc se snažíme prolínat především úctou k člověku a křesťanskou láskou.

Organizační schéma Charity Javorník



Počet zaměstnanců k 31. 12. 2012

Středisko	Počet
Správa CHJ	6
DPS sv. Hedviky Vidnava	35
DPS sv. Františka Javorník	14
CHOPS	6
Denní stacionář Šimon	9
Vývařovna AVE	10
Celkem ve fyzických osobách	80
Přepočteno na úvazky	76,50

DPS sv. Hedviky

vedoucí: Michaela Hutníková
adresa: Mírové nám. 66, 790 55 Vidnava
telefon: 584 435 136
e-mail: dps.hedvika@charita.cz
kapacita zařízení: 49
datum otevření: 1. 1. 1996

Poslání

Domov pokojného stáří sv. Hedviky ve Vidnavě poskytuje své služby osobám, které z důvodů své snížené soběstačnosti nejsou schopny nadále žít ve svém domově. Vnímáme člověka ve všech jeho potřebách, i v těch duchovních, podporujeme ho, doprovázíme a snažíme se, aby na konci svého života neodcházel osamocen.

Cílová skupina

- » **senioři ve věku od 65 let**, kteří pro své stáří nebo nemoc ztrácejí schopnost sebeobsluhy a nemohou proto dál žít ve svém přirozeném prostředí ani si zajistit potřebnou podporu a péči jiným způsobem
- » **osoby se zdravotním postižením ve věku od 50 let**, které pro svou nemoc (např. CMP) ztrácejí schopnost sebeobsluhy a nemohou proto dál žít ve svém přirozeném prostředí ani si zajistit potřebnou podporu a péči jiným způsobem

Aktivity v roce 2012

V našem domově se rádi scházíme na různých oslavách, tradičně je to MDŽ, Den matek a také na svátek sv. Hedviky, patronky našeho domova. Jezdíme také na různé výlety, letos jsme se zajeli podívat do Priessnitzových lázní v Jeseníku a Faunaparku v Lipové-lázních.



Vždy uvítáme, když za námi někdo přijde a zahraje, zazpívá, nebo předvede nějaké své divadelní představení. Děkujeme touto cestou studentům praktické školy z Lipové-lázní a dětem z MŠ a ZUŠ Vidnava za jejich vystoupení.

Protože se snažíme být stále aktivní, zúčastnili jsme se několika sportovních akcí. Nejprve sportovního dne pro seniory v Kobylé nad Vidnavkou a poté 2. ročníku minigolfového turnaje domovů pro seniory z oblasti Javornicka, který pořádal DPS sv. Františka v Javorníku a kde jsme byli velmi úspěšní. Sami jsme u nás uspořádali kuželkový turnaj, na který jsme na oplátku pozvali klienty z DPS sv. Františka z Javorníku.

Během celého roku jsme se scházeli při volnočasových aktivitách, ale také jsme si jen tak poseděli při kávě a společném povídání. V zimních měsících jsme si každou středu odpoledne zpříjemnili promítáním filmu, který jsme si sami vybrali.

Díky podpoře Nadace České spořitelny proběhla na přelomu roku rekonstrukce prvního patra na budově AVE. Došlo k rozdělení vícelůžkových pokojů a na pokoje byla zavedena voda. Dále byly provedeny bezbariérové úpravy sociálních zařízení a bylo vyměněno topení. Od 1. 1. 2013 je zde provozována nová sociální služba, Charitní dům sv. Anežky – domov se zvláštním režimem.

Hospodaření střediska k 31. 12. 2012

Výkaz zisků a ztrát	v tis. Kč
Materiál a služby	3 976
Osobní náklady	9 337
Ostatní náklady	795
Náklady celkem	14 108
Tržby za vlastní výrobky a služby	9 905
Dotace MPSV	3 672
Příspěvky obcí	190
Příspěvky ostatní	97
Ostatní výnosy	13
Výnosy celkem	13 877
Hospodářský výsledek	- 231

Zaměstnanci DPS sv. Hedviky k 31. 12. 2012:

Baťová Teocharisová Věra, Bulová Emilie, Cyrzyková Marcela, Denemarková Miloslava, Dorušková Miroslava, Dzubáková Radmila, Filgasová Jarmila, Frkáňová Jitka, Gabrišová Anna, Hutníková Ludmila, Hutníková Michaela, Chromková Marcela, Kloc Karina, Koudelová Lenka, Krajčiová Mariana, Krzystanek Danuta, Latináková Jana, Latzelová Jana, Lesik Justyna, Limanówka Adam, Měchurová Anna, Nábělková Marie, Nosálová Ludmila, Nosálová Ludmila ml., Novosádová Marcela, Onciulová Libuše, Ondruchová Nikola, Otava Karel, Pastyříková Renáta, Piaszczyńska Blanka, Sůkupová Věra, Šerá Drahoslava, Trusíková Kateřina, Zahradníčková Diana, Zatloukalová Veronika.

DPS sv. Františka

vedoucí: Hana Krézková
adresa: Lidická 89, 790 70 Javorník
telefon: 584 440 355
e-mail: dps.frantisek@charita.cz
kapacita zařízení: 24
datum otevření: 1. 1. 1995

Poslání

Domov pokojného stáří sv. Františka v Javorníku poskytuje své služby osobám, které z důvodů své snížené soběstačnosti nejsou schopny nadále žít ve svém domově. Vnímáme člověka ve všech jeho potřebách, i v těch duchovních, podporujeme ho, doprovázíme a snažíme se, aby na konci svého života neodcházel osamocen.

Cílová skupina

- » **senioři ve věku od 65 let**, kteří pro své stáří nebo nemoc ztrácejí schopnost sebeobsluhy a nemohou proto dál žít ve svém přirozeném prostředí ani si zajistit potřebnou podporu a péči jiným způsobem
- » **osoby se zdravotním postižením ve věku od 50 let**, které pro svou nemoc (např. CMP) ztrácejí schopnost sebeobsluhy a nemohou proto dál žít ve svém přirozeném prostředí ani si zajistit potřebnou podporu a péči jiným způsobem

Aktivity v roce 2012

Během roku u nás proběhly tradiční oslavy MDŽ, Dne matek a svátku sv. Františka, také jsme přijali pozvání do Vidnavy na oslavu svátku sv. Hedviky. Protože rádi navštěvujeme různá zajímavá místa, vyjeli jsme na několik výletů - do Arboreta Niemcza v Polsku, které nás okouzlo, na hrad Bouzov a do Faunaparku v Lipové-lázních. Zúčastnili jsme se také pouti na Maria Hilf.

Moc se nám líbila beseda o cestování po Africe s Dr. Galuszkou s promítáním fotografií. Stejně tak nás potěšilo hudební vystoupení studentů z učiliště v Horních Heřmanicích, kteří nás pravidelně navštěvují.

V červnu jsme uspořádali 2. ročník minigolfového turnaje domovů pro seniory z oblasti Javornicka. Turnaj se povedl a cena za vítězství zůstala v našem domově. V průběhu turnaje jsme si opět mohli něco vyrobit, tentokrát to byl motýl z PET lahve, a samozřejmě se také občerstvit připraveným pohoštěním.

Každý týden v pondělí odpoledne se scházíme v „Kavárničce“, kde si povídáme, čteme nebo posloucháme hudbu. Přes letní měsíce jsme si také rádi poseděli na naší krásné zahradě a opékali si špekáčky.

Díky výtěžku Tříkrálové sbírky proběhla v letních měsících na domově celková rekonstrukce sociálních zařízení, obě koupelny a všechna WC byly úplně vybourány a zrekonstruovány tak, aby vyhovovaly potřebám našich uživatelů.

Hospodaření střediska k 31. 12. 2012

Výkaz zisků a ztrát	v tis. Kč
Materiál a služby	1 737
Osobní náklady	3 877
Ostatní náklady	325
Náklady celkem	5 939
Tržby za vlastní výrobky a služby	3 516
Dotace MPSV	2 452
Příspěvky obcí	100
Příspěvky ostatní	13
Ostatní výnosy	1
Výnosy celkem	6 082
Hospodářský výsledek	143

Zaměstnanci DPS sv. Františka k 31. 12. 2012:

Antalová Pavlína, Kaninská Eliška, Krézková Hana, Martinčková Hana, Paluch Grazyna, Paschke Günter, Bc.Rajníková Jorga, Sojková Irena, Sowa Jadwiga, Šubrtová Jana, Vaculíková Dagmar, Vrobelová Terezie.



Na výletě v arboretu Niemcza v Polsku

Denní stacionář Šimon

vedoucí: Marta Nosková
adresa: Seifertova 915, 790 01 Jeseník
telefon: 584 401 270
e-mail: stacionar.simon@charita.cz
kapacita zařízení: 15
datum otevření: říjen1998

Poslání

Denní stacionář Šimon v Jeseníku poskytuje na území Jesenicka své služby osobám s poruchou autistického spektra a osobám s mentálním a kombinovaným postižením. Naší snahou je umožnit uživatelům smysluplně trávit čas, začlenit se do kolektivu, naučit se novým dovednostem a zdokonalovat dovednosti již získané.

Cílová skupina

- osoby s mentálním a kombinovaným postižením
- osoby s poruchou autistického spektra
- věkové rozmezí: od 7 do 50 let

Aktivity v roce 2012

Je to již tradice, že naši uživatelé nacvičují divadelní představení. V roce 2012 to bylo představení „Kabaret“, ve kterém předvedli písničky, vtipy a scénky z oblíbených pořadů z roku 1998, tedy z roku, kdy stacionář zahájil svou činnost. Vystoupení pak předvedli na setkání s rodiči a v rámci Dne otevřených dveří.

Každoročně naši uživatelé také jezdí na výlet, který si sami vyberou. Tentokrát to byla ZOO Brno, kterou navštívili v květnu a přivezli si odtamtud spoustu krásných zážitků a zajímavých informací.

Rok 2012 byl pro stacionář příjemný také tím, že nám výtěžky ze svých akcí nabídly dvě organizace. Nejprve to byl Šermířský spolek Jeseník, který v červnu uspořádal pro stacionář benefiční akci „Zrcadlo času V.“ Výtěžek ve výši 9.500,- Kč byl použit na zakoupení nového koberce do oddělení pro uživatele s autismem.

V prosinci pak pořádala Základní škola Javorník s přispěním Rady rodičů „Vánoční jarmark“ a část výtěžku z této akce ve výši 5.000,- Kč byla věnována stacionáři na pořízení polohovacích pomůcek. Touto akcí jsme také zahájili vzájemnou spolupráci.

Na obou akcích se stacionář prezentoval výrobky uživatelů z pracovní terapie, jako jsou košíky a různé drobnosti z pedigu, z keramické hlíny, vánoční svícný, ozdoby apod.

Na jaře proběhla úprava našeho devítimístného vozu FIAT DUCATO pro převoz imobilních uživatelů (nájezdová rampa, otočné sedačky, ukotvení vozíků, schůdek, madlo). I tato úprava byla financována ze společného projektu Konta BARIÉRY a Globusu ČR nazvaného „Cesty k lidem“, stejně jako v minulém roce celé auto.

Hospodaření střediska k 31. 12. 2012

Výkaz zisků a ztrát	v tis. Kč
Materiál a služby	1 143
Osobní náklady	2 052
Ostatní náklady	241
Náklady celkem	3 436
Tržby za vlastní výrobky a služby	341
Dotace MPSV	2 497
Příspěvky obcí	103
Příspěvky ostatní	96
Ostatní výnosy	1
Výnosy celkem	3 038
Hospodářský výsledek	- 398

Zaměstnanci DSŠ k 31. 12. 2012:

Cekurasová Jana, Grešáková Kateřina, Koritáková Edita, Kovalčíková Markéta, Kubinová Markéta, Macurová Kamila, Nosková Marta, Šalplachta Petr, Urbánková Jaroslava, Vršanová Marie, Vyhlídalová Barbora



Společný výlet do ZOO v Brně

Charitní ošetřovatelská a pečovatelská služba

vedoucí: Marcela Ďurišová
adresa: Lidická 89, 790 70 Javorník
telefon: 584 440 355, 731 729 436
e-mail: chops.javornik@charita.cz
datum otevření: 1. 12. 1994

středisko Žulová: Hlavní 34, 790 65 Žulová
středisko Jeseník: Seifertova 915, 790 01 Jeseník
středisko Vidnava: budova LADA, Mírové nám. 66, 790 55 Vidnava

Ošetřovatelská služba

Poslání

Charitní ošetřovatelská služba Javorník zajišťuje na základě indikace lékaře odbornou zdravotní péči lidem, kteří by jinak museli být hospitalizováni nebo umístěni v zdravotnickém či sociálním zařízení nebo by byli nuceni do těchto zařízení docházet. Své služby poskytuje na území celého okresu Jeseník.

Cílová skupina

Na základě indikace lékaře pacienti s chronickým i akutním onemocněním, zejména:

- senioři
- zdravotně postižení
- pacienti s onkologickým onemocněním nebo v terminálním stádiu života

Ošetřovatelská služba	2012				
	Celkem	Javorník	Jeseník	Vidnava	Žulová
uživatelé	474	95	230	70	79
návštěvy	6 196	1 467	1 926	1 466	1 337
výkony	9 775	2 044	3 714	1 746	2 271

Pečovatelská služba

Poslání

Charitní pečovatelská služba pomáhá lidem, kteří nejsou sami schopni zvládat péči o sebe nebo svou domácnost, a tím jim umožňuje nadále žít ve svém přirozeném prostředí. Svou činnost provozuje na území mikroregionů Javornicko a Žulovsko.

Cílová skupina

- senioři
- osoby se zdravotním postižením
- osoby s chronickým onemocněním
- rodiny s dětmi

Počet klientů, kterým byla služba poskytnuta v roce 2012: 17

Počet úkonů v roce 2012	
Celková koupel včetně mytí vlasů	275
Běžné úkony/při osobní hygieně	1
Jednotlivé ošetřovatelské úkony	3
Nákupy	328
Nutné pochůzky	66
Velký nákup	3
Práce spojené s udržováním domácnosti	136
Doprovod na vyšetření	33
Doprovod při kulturních a zájmových aktivitách	1
Žehlení a případné drobné opravy	16
Velký úklid bytu, mytí společných prostor domu	13
Mimořádné úkony	2
Dohled nad dospělou osobou	14
Doprava autem CHJ	14
Úkony celkem	905

Hospodaření CHPS k 31. 12. 2012

Výkaz zisků a ztrát	v tis. Kč
Materiál a služby	194
Mzdové náklady	425
Ostatní náklady	75
Náklady celkem	694
Tržby za vlastní výrobky a služby	72
Dotace MPSV, Olomouckého kraje	474
Příspěvky obcí	51
Příspěvky ostatní	11
Ostatní výnosy	48
Výnosy celkem	656
Hospodářský výsledek	- 38

Hospodaření CHOS k 31. 12. 2012

Výkaz zisků a ztrát	v tis. Kč
Materiál a služby	314
Mzdové náklady	867
Ostatní náklady	113
Náklady celkem	1 294
Tržby za vlastní výrobky a služby	1 039
Dotace MPSV, Olomouckého kraje	0
Příspěvky obcí	15
Příspěvky ostatní	58
Ostatní výnosy	15
Výnosy celkem	1 127
Hospodářský výsledek	- 167

Půjčovna kompenzačních pomůcek

Půjčovna je doplňkovou činností Charitní pečovatelské a ošetrovatelské služby již od roku 2009. Zapůjčuje pomůcky seniorům, zdravotně postiženým, nemocným propuštěným z nemocničního léčení nebo lidem, kteří pečují o své blízké. Napomáhá tak zlepšení podmínek pobytu seniora či zdravotně postiženého v domácím prostředí při rekonvalescenci či domácí léčbě, usnadňuje jejich každodenní život.

K zapůjčení nabízíme polohovací postele, mechanické vozíky, sedačku do vany, klozetová křesla, chodítka apod.

V roce 2012 se nám podařilo získat finanční dary na dovybavení půjčovny, a to ze společnosti Mandre group a z Výboru dobré vůle – Nadace Olgy Havlové. Mohli jsme tak rozšířit nabídku o klozetové křeslo, mechanický vozík, kyslíkový koncentrátor, odsávačku a injekční pumpu.

Zaměstnanci CHOPS k 31. 12. 2012:

Ďurišová Marcela, Ježová Eva, Michálková Marie, Richterová Soňa, Poláchová Kalyna, Trojanowska - Zdończyk Dorota

Vývařovna AVE

vedoucí: Ivana Střížová
adresa: Mírové nám. 68, 790 55 Vidnava
telefon: 584 435 222
e-mail: vyvarovna.ave@charita.cz
kapacita zařízení: 500 jídel denně
datum otevření: 1. 1. 1996

Poslání:

Charitní vývařovna AVE Vidnava zajišťuje celodenní stravu pro uživatele Charitních domovů a obědy pro zaměstnance a širokou veřejnost na území mikroregionu Žulovska a Javornicka. Připravuje také rauty a slavnostní tabule pro různé příležitosti, případně celodenní stravování pro rekreanty.

Aktivity v roce 2012

Největší novinkou v uplynulém roce bylo rozšíření nabídky našich služeb. Všichni naši odběratelé si od ledna mohou vybírat obědy ze dvou variant, navíc se stala standardní nabídka dietní stravy pro veřejnost. Pokračovali jsme nadále v prodeji knedlíků, které si u nás zájemci mohou zakoupit každý čtvrtek ve dvou velikostech.

Jako každoročně připravovala Vývařovna obědy, rolády nebo koláčky pro veřejnost k různým slavnostním příležitostem. Již tradičně zajišťovala stravu pro účastníky a poté také slavnostní večerní raut pro hosty interpretační soutěže „Karel Ditters z Dittersdorfu a hudební klasicismus“ ve Vidnavě.

Upravili jsme podle provozních potřeb kancelář Vývařovny – provedli jsme kompletní úpravu podlahy, vymalovali a zakoupili nový nábytek. Do vývařovny byl zakoupen nový varný kotel.

Počty připravené stravy v roce 2012

Skupina strávníků	Snídaně	Přesnídávka	Oběd	Svačina	Večeře
DPS sv. Hedviky	15 703	15 703	15 703	15 703	15 703
DPS sv. Františka	7 935	7 935	7 935	7 935	7 935
Zaměstnanci	---	---	10 055	---	---
Samoplátci	83	---	30 574	---	9
Celkem	23 721	23 638	62 267	23 638	23 647

Hospodaření střediska k 31. 12. 2012

Výkaz zisků a ztrát	v tis. Kč
Materiál a služby	1 126
Osobní náklady	636
Ostatní náklady	337
Náklady celkem	2099
Tržby za vlastní výrobky a služby	2 380
Dotace MPSV, Olomouckého kraje	0
Příspěvky obcí	0
Příspěvky ostatní	5
Ostatní výnosy	0
Výnosy celkem	2 385
Hospodářský výsledek	286

Zaměstnanci Charitní vývařovny AVE k 31.12.2012:

Bránková Lucie, Ďulíková Zdeňka, Hochmaulová Miroslava, Koláčková Jana, Magyarics Josef, Pastorková Zuzana, Prčíková Alena, Salva Aleš, Strížová Ivana, Šerá Dana.



Nová kancelář Vývařovny

Ostatní aktivity

Tříkrálová sbírka 2012



Koordinátoři sbírky: Marie a Martin Grabarczykovi, Helena Paschkeová

Tříkrálová sbírka je největší dobrovolnickou akcí u nás. Jedná se o celostátní sbírku, jejíž výtěžek pomáhá lidem v nouzi u nás i v zahraničí a podporuje charitní projekty na celém území České republiky. Její prameny pocházejí z lidové zbožnosti uctívání Tří králů. Vždy okolo 6. ledna se proto do ulic měst a vesnic vydávají skupinky tříkrálových dobrovolníků.

V roce 2012 se organizátorům sbírky podařilo sestavit na území Jesenicka 79 skupinek, které vykoledovaly **420.211 Kč**, což bylo o **18.126 Kč** více než v předchozím roce. Charitě Javorník připadlo z této částky **276.897 Kč**.

Obec	Vybráno
Bělá pod Pradědem	36.871 Kč
Bernartice	22.186 Kč
Bílá Voda	2.712 Kč
Černá Voda	10.856 Kč
Česká Ves	27.852 Kč
Javorník, Bílý Potok	30.745 Kč
Jeseník	66.450 Kč
Kobylá nad Vidnavkou	8.104 Kč
Lipová Lázně	9.479 Kč
Mikulovice, Široký Brod	24.149 Kč
Písečná	15.806 Kč
Skorošice, Nýznerov	20.081 Kč
Stará Červená Voda	10.620 Kč
Supíkovice	7.976 Kč
Uhelná, Horní Fořt	8.149 Kč
Vápenná	17.167 Kč
Velká Kraš	12.415 Kč
Velké Kunětice	4.409 Kč
Vidnava	16.098 Kč
Vlčice, Bergov	9.591 Kč
Zlaté Hory, Horní a Dolní Údolí, Rejvíz	40.660 Kč
Žulová	17.835 Kč
CELKEM	420.211 Kč

Zajímavosti sbírky

- nejčastěji byla v pokladničkách "dvacetikoruna", a to 2.573 x
- ve srovnání s loňskou sbírkou přibylo v kasičkách 6 "tisícovek"
- mezi mincemi se při sčítání objevila šupina z kapra, baterka do hodin, staré mince nebo žeton do vozíku

Díky Vaší pomoci jsme mohli výtěžek sbírky použít na rekonstrukci sociálního zařízení Domova pokojného stáří sv. Františka v Javorníku. Nové bezbariérové koupelny a WC se více přizpůsobily potřebám uživatelů a zajistily jim větší komfort a soukromí. Spokojení uživatelé si nemohou nové provedení vynachválit.



K doprovodným aktivitám Tříkrálové sbírky patří již tradičně výtvarná soutěž pro děti. V roce 2012 byla vyhlášena již po páté, a to na téma „**Tříkrálový koledník**“. Vyhodnocení soutěže nebylo vůbec jednoduché, komise nakonec vybrala vítěze ve všech kategoriích a byly uděleny také dvě Ceny poroty.

Vítězné práce



I. kategorie
Maruška Sedláková – ZUŠ Vidnava



II. kategorie
Jana Kuchtíková – ZŠ Skorošice



III. kategorie
Lucie Kujalová – ZUŠ Vidnava



IV. kategorie
ZUŠ Vidnava

Cenu poroty obdržela skupina devíti seniorů z Domova pro seniory v Javorníku, kteří projevili zájem se soutěže také zúčastnit. Zároveň převzala Cenu poroty také Magdalena Kucejdová za nápaditou fotografickou koláž.



Domov pro seniory Javorník



Magdalena Kucejdová

Vyhlášení výsledků výtvarné soutěže a předání diplomů a cen vítězům proběhlo v březnu 2012 v jesenickém kině POHODA. Současně byly znovu prezentovány výsledky Tříkrálové sbírky 2012. Poté mohli všichni jako poděkování za pomoc při koledování zhlédnout pohádku „Saxána a lexikon kouzel“. Při odchodu z kina byly všem předány drobné dárečky.

Dobrovolníci

Kromě tradiční Tříkrálové sbírky působili v roce 2012 v Charitě Javorník další čtyři stálí dobrovolníci. Na DPS sv. Hedviky ve Vidnavě docházeli 2 dobrovolníci. Věnovali se uživatelům upoutaným na lůžko, kterým předčítali, hráli s nimi společenské hry, nebo chodili s uživateli na vycházky. Na DPS sv. Františka si dvě dobrovolnice s uživateli četly a chodily s nimi na procházky do města a na zahradu. Věnovaly se jim také při různých výtvarných činnostech.

Všem, kteří věnují svůj čas Charitě a jejím uživatelům, patří náš velký dík.

Den Charity

Ve dnech 25. - 27. září jsme u příležitosti Dne Charity pozvali veřejnost na prohlídku našich zařízení a postupně jsme tak prezentovali jednotlivé služby, které provozujeme.

Denní stacionář Šimon



V úterý 25. 9. 2012 jsme ve 13 hodin otevřeli dveře pro veřejnost v Denním stacionáři Šimon v Jeseníku. Tento den byla zpřístupněna celá budova stacionáře, včetně prohlídky našeho auta, které využíváme na svozy uživatelů.

Každý host dostal na uvítanou malou pozornost, kterou pro tuto příležitost vyrobili sami uživatelé. Připravena byla ukázka z výtvarné, košíkářské a textilní dílny, a kdo chtěl, mohl si sám vyzkoušet pletení košíků z pedigu či ubrouskovou techniku. Během celého odpoledne probíhala prodejní výstavka výrobků našich uživatelů. Uživatelé předvedli krátké hudební vystoupení s názvem „Kabaret“, které se jim dle silného potlesku povedlo. Chvilce pohody zpříjemnilo také připravené občerstvení.

Domov pokojného stáří sv. Františka

Středa 26. 9. 2012 patřila Domovu pokojného stáří sv. Františka v Javorníku. Po mši svaté, která proběhla v 10 hodin, jsme se sešli na našem nádvoří, kde všechny přivítala vedoucí domova. Počasí se opravdu vydařilo, chvílemi jsme se museli schovávat pod slunečníky.

Naše klientky předvedly muzikál „Šípková Růženka“, který nacvičily s pracovníci aktivizačních činností, paní Irenou Sojkovou. Poté následovalo vystoupení skupiny „Sluníčko“, která zazpívala lidové písně v doprovodu Orffových nástrojů a kláves.



Po celou dobu nám zpříjemňoval den svou hudbou pan Radek Švábek. Kdo chtěl, mohl si zatancovat, nebo jen prostě posedět a ochutnat připravené pohoštění.

Domov pokojného stáří sv. Hedviky

Ve čtvrtek 27. září proběhl Den otevřených dveří v DPS sv. Hedviky ve Vidnavě. Začal v 8:30 hod. mší svatou v místní kapli, které se účastnili nejen uživatelé domova, ale také veřejnost. Po skončení mše přivítala v areálu domova vedoucí krátkým



proslovem všechny přítomné a tím zahájila další program dne. Součástí programu bylo taneční vystoupení žen TJ Sokol Žulová, které předvedly zumbu i tanec v country stylu. Dále vystoupil Klub seniorů ze Žulové s tanečním programem Česká Beseda. Vystoupení obou skupin mělo u přihlízejících velký ohlas a líbilo se.

Během dne hrál k poslechu i tanci pan Študlo a pro všechny bylo připraveno pohoštění v podobě opékaných klobásek, koláčků, kávy a piva.



Na všech střediscích si v rámci Dne otevřených dveří mohli návštěvníci nechat bezplatně změřit krevní tlak a hladinu cukru v krvi. Touto službou se prezentovalo středisko **Charitní ošetrovatelské a pečovatelské služby**.

Ekonomické údaje k 31.12.2012

Jsme nestátní nezisková organizace a naše finanční prostředky jsou proto získávány z mnoha zdrojů:

- provozní dotace z Ministerstva práce a sociálních věcí
- příjmy z nadací a nadačních fondů
- dary (firmy, jednotlivci, sdružení)
- příspěvky měst a obcí
- sbírky (Tříkrálová sbírka, veřejné sbírky)
- vlastní příjmy (platby od uživatelů, od zdravotních pojišťoven, z prodeje výrobků a služeb Vývařovny AVE)

Výkaz zisků a ztrát k 31. 12. 2012

(v tis. Kč)

NÁKLADY CELKEM	27 851	VÝNOSY CELKEM	27 166
Spotřebované nákupy	6 500	Tržby za vlastní výkony	17 247
* spotřeba materiálu	4 143	* tržby za vlastní výrobky	1
* spotřeba energie	1 942	* tržby z prodeje služeb	14 763
* spotřeba ost. nesklad. dodávek	415	* tržby od zdravotních pojišťoven	2 483
Služby	1 990	Ostatní výnosy	79
* opravy a udržování	604	* úroky	1
* cestovné	24	* jiné ostatní výnosy	78
* náklady na reprezentaci	67	Tržby z prodeje majetku	6
* ostatní služby	1 295	Přijaté příspěvky	211
Osobní náklady	17 194	* nadace	72
* mzdové náklady	12 408	* právnické osoby	102
* zákonné sociální pojištění	4 227	* fyzické osoby	37
* zákonné sociální náklady	345	Provozní dotace	9 623
* ostatní sociální náklady	214	* Ministerstvo práce a sociálních věcí	9095
Ostatní náklady	814	* Olomoucký kraj	69
* daně a poplatky	33	* Města a obce	459
* daň z příjmu	77		
* jiné ostatní náklady	704		
Odpisy, prodaný majetek	1 353	Hospodářský výsledek	-685

Rozvaha k 31. 12. 2012

(v tis. Kč)

AKTIVA	16 468	PASIVA	16 468
A. Dlouhodobý majetek	15 223	A. Vlastní zdroje	13 465
I. Dlouhodobý nehmotný majetek	0	I. Jmění	14 794
II. Dlouhodobý hmotný majetek	28 083	II. Výsledek hospodaření 2012	-685
III. Dlouhodobý finanční majetek	0	III. Nerozdělený zisk 2011	-644
IV. Oprávky k dlouhodobému majetku	-12 860		
B. Krátkodobý majetek	1 245	B. Cizí zdroje	3 003
I. Zásoby	633	I. Rezervy	0
II. Pohledávky	519	II. Dlouhodobé závazky	634
III. Krátkodobý finanční majetek	57	III. Krátkodobé závazky	2 364
IV. Jiná aktiva	36	IV. Jiná pasiva	5

Investice k 31. 12. 2012

(v tis. Kč)

INVESTICE DO MAJETKU			
Investice stavební	925	Dotace na investice	0
Investice zařízení	162	Ostatní zdroje investic	1 087
Celkem investiční výdaje	1 087	Celkem investiční zdroje	1 087

Veřejná sbírka

Na základě rozhodnutí č.j. KÚOK/97290/2009/OE/400 byla Charitě Javorník povolena Krajským úřadem Olomouckého kraje veřejná sbírka, která byla zahájena 14. listopadu 2009 a ukončena k 12. říjnu 2012. Účelem této sbírky bylo shromáždění finančních prostředků na provoz a vybavení Charity Javorník.

Finanční prostředky jsme získávali pokladničkami, převodem na předem vyhlášené sbírkové konto a pomocí DMS. Čistý výtěžek veřejné sbírky ve výši **299.189,13 Kč** byl využit na nákup zdravotnického materiálu, pracovních oděvů, bojleru, na opravu pračky, elektrorevize, revize plynových spotřebičů a částečnou úhradu automobilu Renault Clio pro Charitní ošetřovatelskou službu.

Celkové vyúčtování veřejné sbírky vyhovělo ustanovením zákona č. 117/2001 Sb., o veřejných sbírkách a o změně některých zákonů, ve znění pozdějších předpisů.

Výrok auditora k účetní závěrce

VÝROK AUDITORA

Provedla jsem audit přiložené účetní závěrky účetní jednotky **Charita Javorník** za období roku 2012 sestavené k 31. prosinci 2012, kterou tvoří výkazy rozvaha k 31.12.2012, výkaz zisku a ztráty za rok končící k 31.12.2012, příloha k účetní závěrce, která obsahuje popis použitých podstatných účetních metod a další vysvětlující informace

Odpovědnost statutárního orgánu účetní jednotky za účetní závěrku

Statutární orgán účetní jednotky Charita Javorník je odpovědný za sestavení účetní závěrky, která podává věrný a poctivý obraz v souladu s českými účetními předpisy, a za takový vnitřní kontrolní systém, který považuje za nezbytný pro sestavení účetní závěrky tak, aby neobsahovala významné (materiální) nesprávnosti způsobené podvodem nebo chybou

Odpovědnost auditora

Odpovědností auditora je vyjádřit na základě auditu výrok k této účetní závěrce. Audit jsem provedla v souladu se zákonem o auditorech, mezinárodními auditorskými standardy a souvisejícími aplikačními doložkami Komory auditorů České republiky. V souladu s těmito předpisy jsem povinna dodržovat etické požadavky a naplánovat a provést audit tak, abych získala přiměřenou jistotu, že účetní závěrka neobsahuje významné (materiální) nesprávnosti.

Audit zahrnuje provedení auditorských postupů k získání důkazních informací o částkách a údajích zveřejněných v účetní závěrce. Výběr postupů závisí na úsudku auditora, zahrnujícím i vyhodnocení rizik významné (materiální) nesprávnosti údajů uvedených v účetní závěrce způsobené podvodem nebo chybou. Při vyhodnocování těchto rizik auditor posoudí vnitřní kontrolní systém relevantní pro sestavení účetní závěrky podávající věrný a poctivý obraz. Cílem tohoto posouzení je navrhnout vhodné auditorské postupy, nikoli vyjádřit se k účinnosti vnitřního kontrolního systému účetní jednotky. Audit též zahrnuje posouzení vhodnosti použitých účetních metod, přiměřenosti účetních odhadů provedených vedením i posouzení celkové prezentace účetní závěrky.

Jsem přesvědčena, že důkazní informace, které jsem získala, poskytují dostatečný a vhodný základ pro vyjádření mého výroku.

Výrok:

Podle mého názoru, účetní závěrka podává ve všech významných ohledech věrný a poctivý obraz stavu aktiv, pasiv a finanční situace účetní jednotky Charita Javorník k 31. prosinci 2012, nákladů, výnosů a výsledku jejího hospodaření za rok 2012 v souladu s účetními předpisy platnými v České republice.



Ing. Alena Babušková

auditor číslo osvědčení KA ČR 1796

V Bohumíně dne 11. dubna 2013

Poděkování

Na tomto místě bychom chtěli poděkovat všem dárcům a příznivcům naší Charity, kteří v roce 2012 přispěli ať pomocí, darem nebo finančním obnosem. Bez nich bychom nemohli naplňovat své poslání – pomáhat všem potřebným.

Za podporu děkujeme především:

- **Ministerstvu práce a sociálních věcí**
- **Olomouckému kraji**

městům a obcím

- **Bělá pod Pradědem**
- **Bílá Voda**
- **Černá Voda**
- **Dolní Beřkovice**
- **Frenštát pod Radhoštěm**
- **Frýdek - Místek**
- **Havířov**
- **Hradec – Nová Ves**
- **Jakubčovice nad Odrou**
- **Javorník**
- **Jeseník**
- **Karviná**
- **Loučná nad Desnou**
- **Mikulovice**
- **Odry**
- **Ostrava – městský obvod Mariánské Hory a Hulváky**
- **Písečná**
- **Skorošice**
- **Stará Červená Voda**
- **Supíkovice**
- **Uhelná**
- **Vápenná**
- **Velká Kraš**
- **Vidnava**
- **Vikýřovice**
- **Žulová**

nadacím

- **Nadace ANIMA**
- **Výbor dobré vůle – Nadace Olgy Havlové**
- **Nadace České spořitelny a. s.**

soukromým firmám

- Diecézní charita ostravsko-opavská
- Arcidiecézní charita Olomouc
- Mandre group s.r.o.
- Šermířský spolek Jeseník
- Rada rodičů Základní školy Javorník
- MUDr. Hojgrová Irena
- Martin Starý - Everest
- Václav Tschulik, Knihkupectví Domeček Jeseník
- Viden plus a. s.
- Selská pekárna spol. s r. o.
- Drogerie Miroslav Žídek
- UniCredit Bank a.s.
- OSA - ochranný svaz autorský

jednotlivcům

- Stejskalová Blanka
- Mihulová Simona
- Křen Jaroslav
- Ryba František
- Ščudlo Ivo
- dárcům dárcovských SMS

za mediální podporu

- Šumperský a jesenický deník
- Jesenický týdeník
- Český rozhlas Olomouc

V neposlední řadě patří velký dík všem, kteří se podíleli na Tříkrálové sbírce, ať už jako organizátoři nebo jako koledníci

Současně děkujeme všem, kteří podporovali jakýmkoliv dalším způsobem Charitu Javorník, a my jsme na ně zapomněli anebo si ani nepřáli být jmenovaní.

***Všem vyprošujeme Boží požehnání pro Vaše dobré skutky a věříme,
že nám zachováte přízeň i v roce následujícím...***