



CHARITA

JAVORNÍK

Výroční zpráva

2011





Výroční zpráva 2011

*Neboť jsem měl hlad, a dali jste mi najíst,
měl jsem žízeň, a dali jste mi napít,
byl jsem cizí, a ujali jste se mě,
byl jsem nahý, a oblékli jste mě,
byl jsem nemocen, a navštívili jste mě,
byl jsem ve vězení, a přišli jste ke mně.
(Mt 25, 35-36)*

Obsah

Slovo úvodem	3
Základní údaje	4
Organizační schéma Charity Javorník	5
DPS sv. Hedviky	6
DPS sv. Františka	8
Denní stacionář Šimon	10
Charitní vývařovna AVE	12
Charitní ošetrovatelská a pečovatelská služba	14
<i>Ošetrovatelská služba</i>	14
<i>Pečovatelská služba</i>	15
Ostatní aktivity	17
<i>Tříkrálová sbírka 2011</i>	17
<i>Den Charity</i>	19
<i>Dobrovolníci</i>	19
Hospodaření charity k 31.12.2011	20
Výrok auditora k účetní závěrce	21
Poděkování	23

Slovo úvodem

Milí přátelé,

rok 2011 je za námi a tato výroční zpráva se Vám pokusí přiblížit, jaký uplynulý rok byl. Pokusím se krátce shrnout to nejdůležitější.

V rámci Dne Charity jsme uspořádali již tradiční Den otevřených dveří, kde jsme Vám mohli představit činnost našich středisek. Nahradili jsme také naše internetové stránky a připojili se tak do jednotné rodiny charitních webů. Naši zaměstnanci se zúčastnili anonymního dotazníkového šetření spokojenosti s prací v Charitě, které nám přineslo cenné informace pro zlepšování vnitřních procesů naší organizace.

Ohlédnu-li se za rokem 2011, podařilo se nám sehnat finanční prostředky na investice do oprav a pořízení majetku. Na DPS sv. Františka byla provedena kompletní výměna nevyhovující střešní krytiny za novou, na Domově pokojného stáří sv. Hedviky ve Vidnavě byl upraven dvůr a položena nová dlažba. Povedlo se nám obměnit také tři zastaralé automobily, z toho jeden z výtěžku Tříkrálové sbírky. Velkou radost jsme měli z devítimístného vozu Fiat Ducato, který získal Denní stacionář Šimon pro svozy uživatelů, a to díky společnému projektu KONTA BARIÉRY a firmy Globus nazvaného „Cesty k lidem“. Další informace o našich střediscích a pořádaných aktivitách se můžete dočíst uvnitř výroční zprávy.

Snad více než v předchozích letech se v roce 2011 projevil na našich službách snižující se objem finančních prostředků přidělovaných ze státního rozpočtu na provoz sociálních služeb. Přestože požadavky na kvalitu služeb stále rostou, provozní dotace z MPSV klesají. Konec roku byl proto pro nás opět velkou neznámou. Finanční problémy se nakonec díky usilovné práci mnoha lidí částečně podařilo ustát. Je však otázkou, jak daleko ještě můžeme zajít, aby naše služby byly stále poskytovány v souladu se zákonem o sociálních službách.

Závěrem bych ráda poděkovala všem svým kolegyním a kolegům, dobrovolníkům a spolupracovníkům. Bez jejich obětavosti, poctivosti, vytrvalosti a osobního nasazení, často nad rámec běžných pracovních povinností, by nebylo možné naše charitní dílo rozvíjet. Děkuji také Vám všem, kteří nás jakýmkoli způsobem podporujete, pomáháte nám nebo na nás myslíte v modlitbách.

Mgr. Helena Paschkeová, ředitelka

Základní údaje

Charita Javorník

Lidická 89
790 70 Javorník

telefon: 584 440 217
e-mail: javornik@charita.cz
web: www.javornik.charita.cz

IČO: 60339241
číslo účtu: 516354002/2700 (UniCredit Bank a.s.)

ředitelka: Mgr. Helena Paschkeová
zástupkyně ředitelky: Kamila Macurová, DiS.
ekonomka: Kateřina Súkupová
všeobecná účetní: Jarmila Lučanová (do 31.3.2012)
mzdová účetní: Mgr. Regina Tschuliková
projektová manažerka: Zuzana Ponczová

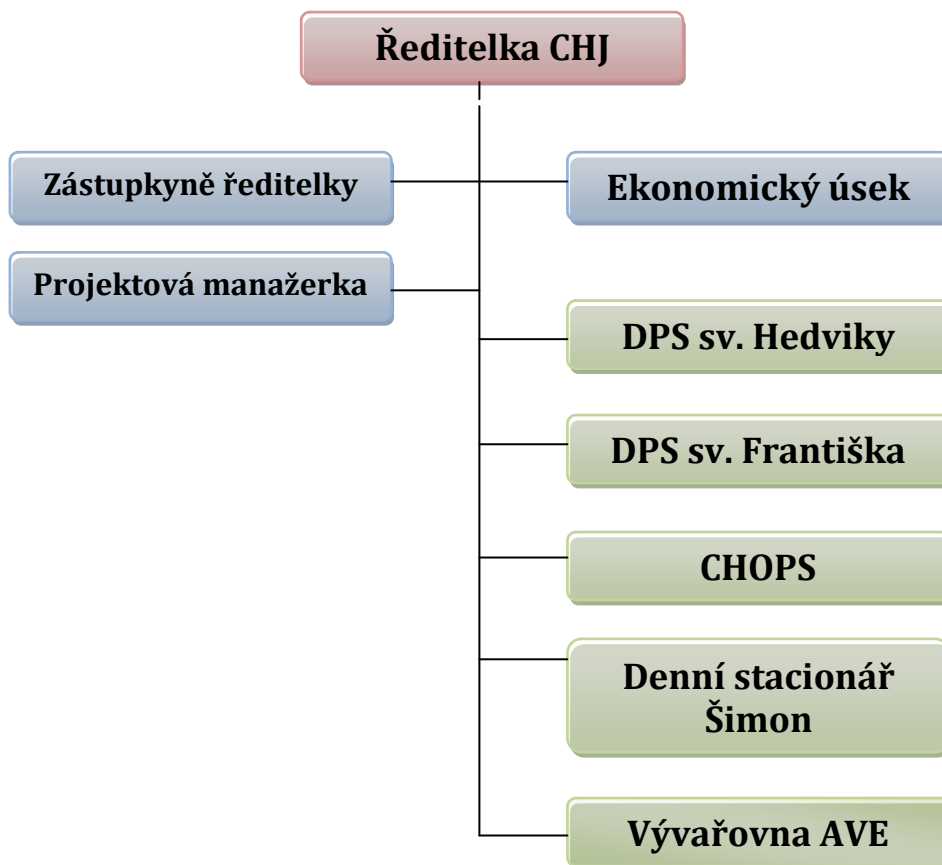
Rada Charity Javorník:

Ing. Jan Rotter
Ing. Milan Uhlíř
P. Mgr. Miroslav Kadlec

Charita Javorník je oblastní charitou pracující na území okresu Jeseník. Organizačně spadá pod **Diecézní charitu ostravsko-opavskou** (DCHOO), která je samostatnou součástí Charity Česká republika.

Posláním charity je pomáhat těm, kdo se ocitnou v jakékoliv sociální nouzi, lidem bez rozdílu národnosti, náboženství nebo barvy pleti, věnovat se chudým, opuštěným, nemocným, starým, tělesně, mentálně a jinak postiženým... Charita Javorník uskutečňuje toto poslání pomocí svých služeb se zaměřením především na seniory a zdravotně postižené. Naši pomoc se snažíme prolínat především úctou k člověku a křesťanskou láskou.

Organizační schéma Charity Javorník



Počet zaměstnanců k 31. 12. 2011

Středisko	Počet
Správa CHJ	6
DPS sv. Hedviky Vidnava	34
DPS sv. Františka Javorník	12
CHOPS	5
Denní stacionář Šimon	8
Vývařovna AVE	10
Celkem ve fyzických osobách	75
Přepočteno na úvazky	72,45

DPS sv. Hedviky

vedoucí: Michaela Hutníková
adresa: Mírové nám. 66, 790 55 Vidnava
telefon: 584 435 136
e-mail: dps.hedvika@charita.cz
kapacita zařízení: 49
datum otevření: 1. 1. 1996

Poslání

Domov pokojného stáří sv. Hedviky ve Vidnavě poskytuje své služby osobám, které z důvodů své snížené soběstačnosti nejsou schopny nadále žít ve svém domově. Vnímáme člověka ve všech jeho potřebách, i v těch duchovních, podporujeme ho, doprovázíme a snažíme se, aby na konci svého života neodcházel osamocen.

Cílová skupina

- » **senioři ve věku od 65 let**, kteří pro své stáří nebo nemoc ztrácejí schopnost sebeobsluhy a nemohou proto dál žít ve svém přirozeném prostředí ani si zajistit potřebnou podporu a péči jiným způsobem
- » **osoby se zdravotním postižením ve věku od 50 let**, které pro svou nemoc (např. CMP) ztrácejí schopnost sebeobsluhy a nemohou proto dál žít ve svém přirozeném prostředí ani si zajistit potřebnou podporu a péči jiným způsobem

Aktivity v roce 2011

Během roku proběhly na Domově tradiční oslavy MDŽ, Dne matek, svátku sv. Hedviky. Uživatelé navštívili Faunapark v Lipové - lázních, kde se jim velmi líbilo. Svá divadelní představení u nás zahráli uživatelé z Domova důchodců z Kobylé nad Vidnavkou a uživatelé z Denního stacionáře Šimon v Jeseníku. Tradičně proběhla také hudební vystoupení dětí z MŠ a ZUŠ Vidnava a souboru Písklata.

V průběhu roku se uživatelé Domova scházejí při volnočasových aktivitách, posedí při kávě a společně si povídají. V zimních měsících se každou středu odpoledne setkávají u promítání filmu.

V prostorách Domova proběhl koncem září Den otevřených dveří, který se díky krásnému počasí opravdu vydařil. Naši uživatelé se také zúčastnili 1. ročníku minigolfového turnaje domovů pro seniory z oblasti Javornicka, který se konal na zahradě DPS sv. Františka v Javorníku.

V roce 2011 byla provedena celková oprava nádvoří, včetně položení nové zámkové dlažby, což uvítali především všichni naši uživatelé.

Hospodaření střediska k 31. 12. 2011

Výkaz zisků a ztrát	v tis. Kč
Materiál a služby	4 956
Osobní náklady	8 133
Ostatní náklady	363
Náklady celkem	13 452
Tržby za vlastní výrobky a služby	9 385
Dotace MPSV	3 672
Příspěvky obcí	193
Příspěvky ostatní	99
Ostatní výnosy	4
Výnosy celkem	13 353
Hospodářský výsledek	-99

Zaměstnanci DPS sv. Hedviky k 31. 12. 2011:

Bolfíková Jana, Bulová Emilie, Bulová Vlasta, Cyrzyková Marcela, Denemarková Miloslava, Dorušková Miroslava, Dzubáková Radmila, Filgasová Jarmila, Frkáňová Jitka, Gabrišová Anna, Hutníková Ludmila, Hutníková Michaela, Chromková Marcela, Kloc Karina, Koudelová Lenka, Kovačiková Zuzana, Krajčiová Mariana, Krzystanek Danuta, Lesik Justyna, Limanówka Adam, Měchurová Anna, Nábělková Marie, Nosálová Ludmila, Nosálová Ludmila ml., Novosádová Marcela, Onciulová Libuše, Otava Karel, Pastyříková Renáta, Pekárková Jana, Piaszczyńska Blanka, Salvová Marie, Šerá Drahoslava, Trusíková Kateřina, Zahradníčková Diana.

DPS sv. Františka

vedoucí: Hana Krézková
adresa: Lidická 89, 790 70 Javorník
telefon: 584 440 355
e-mail: dps.frantisek@charita.cz
kapacita zařízení: 24
datum otevření: 1. 1. 1995

Poslání

Domov pokojného stáří sv. Františka v Javorníku poskytuje své služby osobám, které z důvodů své snížené soběstačnosti nejsou schopny nadále žít ve svém domově. Vnímáme člověka ve všech jeho potřebách, i v těch duchovních, podporujeme ho, doprovázíme a snažíme se, aby na konci svého života neodcházel osamocen.

Cílová skupina

- » **senioři ve věku od 65 let**, kteří pro své stáří nebo nemoc ztrácejí schopnost sebeobsluhy a nemohou proto dál žít ve svém přirozeném prostředí ani si zajistit potřebnou podporu a péči jiným způsobem
- » **osoby se zdravotním postižením ve věku od 50 let**, které pro svou nemoc (např. CMP) ztrácejí schopnost sebeobsluhy a nemohou proto dál žít ve svém přirozeném prostředí ani si zajistit potřebnou podporu a péči jiným způsobem

Aktivity v roce 2011

Během roku proběhly na DPS sv. Františka již tradiční oslavy MDŽ, Dne matek a svátku sv. Františka, uživatelé také přijali pozvání do Vidnavy na oslavu svátku sv. Hedviky. Uspořádali jsme pro uživatele výlet do jeskyně Na Pomezí a do Faunaparku v Lipové Lázních, zúčastnili jsme se rovněž pouti Charit v Hrabyni. Své divadelní představení u nás předvedli uživatelé z Denního stacionáře Šimon v Jeseníku, proběhlo také velmi vydařené hudební vystoupení studentů z učiliště v Horních Heřmanicích a dva koncerty dětí ze ZUŠ Javorník.

Každé pondělí odpoledne se klienti scházejí v „Kavárničce“, kde si povídají, čtou, poslouchají hudbu apod. V letních měsících se setkávají také na zahradě DPS, při společném opékání nebo grilování.

V září proběhl v Domově Den otevřených dveří, na kterém uživatelky prezentovaly s úspěchem své pěvecké vystoupení. V říjnu jsme uspořádali na zahradě Domova 1. ročník turnaje v minigolfu pro klienty z okolních domovů pro seniory, který sklidil velký ohlas.

Díky sponzorským darům byla na podzim provedena kompletní výměna nevyhovující střešní krytiny.

Hospodaření střediska k 31. 12. 2011

Výkaz zisků a ztrát	v tis. Kč
Materiál a služby	3 062
Osobní náklady	3 278
Ostatní náklady	102
Náklady celkem	6 442
Tržby za vlastní výrobky a služby	3 557
Dotace MPSV	2 452
Příspěvky obcí	101
Příspěvky ostatní	532
Ostatní výnosy	2
Výnosy celkem	6 644
Hospodářský výsledek	202

Zaměstnanci DPS sv. Františka k 31. 12. 2011:

Antalová Pavlína, Baranovičová Monika, Kaninská Eliška, Krézková Hana, Martinčková Hana, Mojžíšová Monika, Paluch Grazyna, Paschke Günter, Bc.Rajníková Jorga, Sowa Jadwiga, Šubrtová Jana, Vaculíková Dagmar



Trénujeme na turnaj

Denní stacionář Šimon

vedoucí: Marta Nosková
adresa: Seifertova 915, 790 01 Jeseník
telefon: 584 401 270
e-mail: stacionar.simon@charita.cz
kapacita zařízení: 15
datum otevření: říjen 1998

Poslání

Denní stacionář Šimon v Jeseníku poskytuje na území Jesenicka své služby osobám s poruchou autistického spektra a osobám s mentálním a kombinovaným postižením. Snažíme se dosáhnout co největší samostatnosti uživatelů služeb prostřednictvím výchovných, vzdělávacích a aktivizačních činností.

Cílová skupina

- osoby s mentálním a kombinovaným postižením
- osoby s poruchou autistického spektra
- věkové rozmezí: od 7 do 50 let

Aktivity v roce 2011

V průběhu roku nacvičili uživatelé nové divadelní představení „Až opadá listí z dubu“, se kterým vystupovali v rámci Dne otevřených dveří, na veřejné akci pořádané SONS Jeseník „Vidíme srdcem“ a také na Domovech pokojného stáří sv. Františka a sv. Hedviky. Jako místo každoročně pořádaného výletu si uživatelé vybrali Ratibořice a Babiččino údolí, které také v květnu navštívili.

Výrobky z pracovní terapie (košíky a různé drobnosti z pedigu, z keramické hlíny, vánoční svícný a různé ozdoby apod.) byly po celý rok prezentovány a prodávány v Latté kavárně. Podpořit pracovní terapii zakoupením výrobku mohli také návštěvníci na Dni otevřených dveří.

V závěru roku proběhly ve stacionáři drobné stavební úpravy, které byly nutné především z hygienického hlediska. V listopadu převzal Denní stacionář Šimon, jako jedna z patnácti vybraných organizací, nový devítimístný vůz FIAT DUCATO. Tento vůz jsme získali ze společného projektu Konta BARIÉRY a Globusu ČR nazvaného „Cesty k lidem“.

Hospodaření střediska k 31. 12. 2011

Výkaz zisků a ztrát	v tis. Kč
Materiál a služby	914
Osobní náklady	1 984
Ostatní náklady	159
Náklady celkem	3 057
Tržby za vlastní výrobky a služby	326
Dotace MPSV	2 332
Příspěvky obcí	115
Příspěvky ostatní	23
Ostatní výnosy	52
Výnosy celkem	2 848
Hospodářský výsledek	-209

Zaměstnanci DSŠ k 31. 12. 2011:

Cekurasová Jana, Grešáková Kateřina, Jančaříková Veronika, Koriťáková Edita, Kovalčíková Markéta, Macurová Kamila, Nosková Marta, Šalplachta Petr, Vyhliďalová Barbora



Předání šeku na nový automobil

Charitní vývařovna AVE

vedoucí: Ivana Střížová
adresa: Mírové nám. 68, 790 55 Vidnava
telefon: 584 435 222
e-mail: vyvarovna.ave@charita.cz
kapacita zařízení: 500 jídel denně
datum otevření: 1. 1. 1996

Poslání:

Charitní vývařovna AVE Vidnava zajišťuje celodenní stravu pro uživatele Charitních domovů a obědy pro zaměstnance a širokou veřejnost na území mikroregionu Žulovska a Javornicka. Připravuje také rauty a slavnostní tabule pro různé příležitosti, případně celodenní stravování pro rekreanty.

Aktivity v roce 2011

Během roku jsme pořídili do vývařovny další potřebné vybavení, byla provedena nutná hygienická opatření a vyměněno osvětlení v kancelářských prostorách.

Jako každý rok jsme i letos připravovali slavnostní rauty a občerstvení, nebo slavnostní obědy k různým životním jubileím, např.:

- rolády pro uživatele našich Domovů pokojného stáří k různým příležitostem (MDŽ, svátky sv. Hedviky a sv. Františka, významná jubilea uživatelů)
- obědy pro účastníky kněžské konference ve Vidnavě
- občerstvení na setkání zaměstnanců CHJ
- slavnostní raut u příležitosti slavnostního zahájení nové výroby společnosti UNITA s.r.o. v Bílé Vodě
- slavnostní raut a obědy pro účastníky a hosty interpretační soutěže „Karel Ditters z Dittersdorfu a hudební klasicismus“ ve Vidnavě

Zaměstnanci Charitní vývařovny AVE k 31.12.2011:

Bránková Lucie, Ďulíková Zdeňka, Hofmannová Dana, Koláčková Jana, Pastorková Zuzana, Salva Aleš, Střížová Ivana, Šerá Dana, Zapletalová Iveta

Počty připravené stravy v roce 2011

Skupina strávníků	Snídaně	Přesnídávka	Oběd	Svačina	Večeře
DPS sv. Hedviky	15.084	15.084	15.083	12.615	14.986
DPS sv. Františka	8.123	6.558	8.122	5.971	7.989
Zaměstnanci	---	---	8.339	---	---
Samoplátci	272	---	32.496	---	172
Celkem	23.479	21.642	64.040	18.586	23.147

Hospodaření střediska k 31. 12. 2011

Výkaz zisků a ztrát	v tis. Kč
Materiál a služby	3 650
Osobní náklady	2 076
Ostatní náklady	727
Náklady celkem	6 453
Tržby za vlastní výrobky a služby	6 272
Dotace MPSV, Olomouckého kraje	0
Příspěvky obcí	0
Příspěvky ostatní	8
Ostatní výnosy	4
Výnosy celkem	6 284
Hospodářský výsledek	169



Raut u příležitosti slavnostního zahájení nové výroby ve společnosti UNITA s.r.o. v Bílé Vodě

Charitní ošetřovatelská a pečovatelská služba

vedoucí: Marcela Ďurišová
adresa: Lidická 89, 790 70 Javorník
telefon: 584 440 355, 731 729 436
e-mail: chops.javornik@charita.cz
datum otevření: 1. 12. 1994

středisko Žulová: Hlavní 34, 790 65 Žulová
telefon: 739 901 051

středisko Jeseník: Seifertova 915, 790 01 Jeseník
telefon: 736 217 811

Ošetřovatelská služba

Poslání

Charitní ošetřovatelská služba Javorník zajišťuje na základě indikace lékaře odbornou zdravotní péči lidem, kteří by jinak museli být hospitalizováni nebo umístěni v zdravotnickém či sociálním zařízení nebo by byli nuceni do těchto zařízení docházet. Své služby poskytuje na území celého okresu Jeseník.

Cílová skupina

Na základě indikace lékaře pacienti s chronickým i akutním onemocněním, zejména:

- senioři
- zdravotně postižení
- pacienti s onkologickým onemocněním nebo v terminálním stádiu života

Ošetřovatelská služba	2011				
	Celkem	Javorník	Jeseník	Vidnava	Žulová
uživatelé	446	78	217	72	79
návštěvy	5.713	1.531	2.155	888	1.139
výkony	9.665	1.718	4.399	1.325	2.223

Pečovatelská služba

Poslání

Charitní pečovatelská služba pomáhá lidem, kteří nejsou sami schopni zvládat péči o sebe nebo svou domácnost, a tím jim umožňuje nadále žít ve svém přirozeném prostředí. Svou činnost provozuje na území mikroregionů Javornicko a Žulovsko.

Cílová skupina

- senioři
- osoby se zdravotním postižením
- osoby s chronickým onemocněním
- rodiny s dětmi

Aktivity v roce 2011

Díky podpoře Nadace Charty 77 – Konto Bariéry jsme zakoupili nový automobil. Ke konci roku jsme vytvořili a vybavili zázemí pro pečovatelku ve Vidnavě.

Pečovatelská služba	2011			
	Celkem	Javorník	Vidnava	Žulová
Počet uživatelů	26	10	6	10
Počet úkonů:				
Celková koupel včetně mytí vlasů	275	135	12	128
Běžné úkony/při osobní hygieně	1	0	0	1
Jednotlivé ošetřovatelské úkony	3	0	0	3
Nákupy	328	29	161	138
Nutné pochůzky	66	0	31	35
Velký nákup	3	0	0	3
Práce spojené s udržováním domácnosti	136	0	82	54
Doprovod na vyšetření	33	11	6	16
Doprovod při kulturních a zájmových aktivitách	1	0	0	1
Žehlení a případné drobné opravy	16	0	0	16
Velký úklid bytu, mytí společných prostor domu	13	0	0	13
Mimořádné úkony	2	0	0	2
Dohled nad dospělou osobou	14	14	0	0
Doprava autem CHJ	14	6	3	5
Úkony celkem	905	195	295	415

Hospodaření CHPS k 31. 12. 2011

Výkaz zisků a ztrát	v tis. Kč
Materiál a služby	244
Mzdové náklady	395
Ostatní náklady	77
Náklady celkem	716
Tržby za vlastní výrobky a služby	64
Dotace MPSV, Olomouckého kraje	455
Příspěvky obcí	62
Příspěvky ostatní	4
Ostatní výnosy	0
Výnosy celkem	585
Hospodářský výsledek	- 131

Hospodaření CHOS k 31. 12. 2011

Výkaz zisků a ztrát	v tis. Kč
Materiál a služby	251
Mzdové náklady	856
Ostatní náklady	52
Náklady celkem	1.159
Tržby za vlastní výrobky a služby	960
Dotace MPSV, Olomouckého kraje	0
Příspěvky obcí	20
Příspěvky ostatní	1
Ostatní výnosy	6
Výnosy celkem	987
Hospodářský výsledek	- 172

Zaměstnanci CHOPS k 31. 12. 2011:

Ďurišová Marcela, Ježová Eva, Krézková Hana, Mgr. Michálková Marie, Poláchová Kalyna, Trojanowska - Zdończyk Dorota

Ostatní aktivity



Tříkrálová sbírka 2011

koordinátoři sbírky: Marie a Martin Grabarczykovi, Helena Paschkeová

Tříkrálová sbírka je největší dobrovolnickou akcí u nás. Jedná se o celostátní sbírku, jejíž výtěžek pomáhá lidem v nouzi u nás i v zahraničí a podporuje charitní projekty na celém území České republiky. Její prameny pocházejí z lidové zbožnosti uctívání Tří králů. Vždy okolo 6. ledna se do ulic měst a vesnic vydávají skupinky tříkrálových dobrovolníků.

V roce 2011 se organizátorům sbírky podařilo sestavit na území Jesenicka 81 skupinek, které vykoledovaly **402.085 Kč**, což bylo o **28.700 Kč** více než v předchozím roce. Charitě Javorník připadlo z této částky **262.881 Kč**.

Peníze ze sbírky jsme použili na nákup sedmimístného osobního automobilu pro Domov pokojného stáří sv. Hedviky.



I v roce 2011 byla vyhlášena v rámci Tříkrálové sbírky doprovodná výtvarná soutěž pro děti, a to na téma „**Já ti nesu...**“ **aneb co byste vy přinesli Ježíškovi**. Z velkého množství výtvarných prací jsme vybrali následující vítěze ve třech kategoriích podle věku a byla udělena také Cena poroty:



I. kategorie – předškoláci
Kristýna Totová – MŠ Žulová



II. kategorie – 1.-5. třída
Natálie Paschkeová – ZŠ Skorošice



III. kategorie – 6.-9. třída
Martin Lyko – ZŠ Javorník



Cena poroty
děti z MŠ Velká Kraš

Výsledky Tříkrálové sbírky v jednotlivých obcích a městech

Obec	Vybráno
Bělá pod Pradědem	31.688 Kč
Bernartice	20.935 Kč
Bílá Voda	2.385 Kč
Černá Voda	12.499 Kč
Česká Ves	31.777 Kč
Javorník	22.268 Kč
Jeseník	66.753 Kč
Kobylá nad Vidnavkou	7.172 Kč
Lipová Lázně	7.783 Kč
Mikulovice, Široký Brod	22.593 Kč
Písečná	13.508 Kč
Ramzová	865 Kč
Skorošice	18.438 Kč
Stará Červená Voda	14.646 Kč
Supíkovice	8.002 Kč
Uhelná	8.518 Kč
Vápenná	17.477 Kč
Velká Kraš	12.506 Kč
Velké Kunětice	5.659 Kč
Vidnava	16.034 Kč
Vlčice	9.908 Kč
Zlaté Hory, Rejvíz, Horní a Dolní Údolí	34.481 Kč
Žulová	16.190 Kč
CELKEM	402.085 Kč

V dubnu 2011 proběhlo v jesenickém kině zhodnocení dalšího ročníku sbírky a předání diplomů nejlepším koledníkům. Byly také vyhlášeny výsledky výtvarné soutěže a předány diplomy a ceny vítězům. Na závěr mohli všichni zhlédnout animovaný film a všem byly předány drobné dárečky.

Koledníkem roku se stal pan **Bohumil Šmalec**.

Obcí roku, kde se vybralo nejvíce peněz na 1 obyvatele, se staly **Skorošice**.

*Velký dík patří všem, kteří přispěli,
ať už pomocí nebo finančním obnosem.*

Den Charity

V lednu 2008 vyhlásila Česká biskupská konference **27. září** jako **Den charity**. V tento den slaví církev památku sv. Vincenta z Pauly, který je považován za zakladatele moderního charitního díla a roku 1885 byl papežem Lvem XIII. prohlášen za patrona všech katolických církevních sdružení.

Okolo svátku svatého Vincenta z Pauly, se po celé České republice konají akce pro veřejnost, na kterých jednotlivé charity prezentují svou činnost a informují veřejnost o tom, jakým způsobem pomáhají těm, kteří si sami pomoci nemohou a naši pomoc potřebují. K této tradici se připojuje také naše Charita a pořádá Den otevřených dveří.

27. září 2011 jsme pořádali **Den otevřených dveří** na třech svých střediscích. Pro návštěvníky byl připraven bohatý kulturní program. Na Domovech pokojného stáří hrála během dne živá hudba a uživatelky na DPS sv. Františka předvedly s úspěchem své pěvecké vystoupení. V Denním stacionáři Šimon klienti zahráli divadelní představení a předvedli, co vše vyrábí v rámci pracovní terapie. Na všech střediscích se prezentovala také Charitní ošetřovatelská a pečovatelská služba, jejíž pracovníce měřili zájemcům tlak a cukr v krvi. Občerstvení pro všechna střediska připravila Charitní Vývařovna AVE. Pěkné počasí přispělo ke zdárnému průběhu nevšedního dne na Charitě Javorník.

Dobrovolníci

Kromě tradiční Tříkrálové sbírky působilo v roce 2011 Charitě Javorník dalších pět stálých dobrovolníků. Na DPS sv. Hedviky ve Vidnavě docházeli 2 dobrovolníci. Věnovali se uživatelům upoutaným na lůžko, kterým předčítali, hráli s nimi společenské hry, nebo chodili s uživateli na vycházky. Na DPS sv. Františka si dobrovolnice s uživateli četla a chodila s nimi na procházky do města a na zahradu. Věnovala se jim také při různých výtvarných činnostech. V Denním stacionáři Šimon pomáhali dobrovolníci s doprovodem imobilních uživatelů na procházkách a při svozech.

Všem chceme touto cestou poděkovat a doufáme, že nám i našim uživatelům zůstanou i nadále nakloněni.

Hospodaření charity k 31.12.2011

Jsme nestátní nezisková organizace a naše finanční prostředky jsou proto získávány z mnoha zdrojů:

- provozní dotace z Ministerstva práce a sociálních věcí
- příjmy z nadací a nadačních fondů
- dary (firmy, jednotlivci, sdružení)
- příspěvky měst a obcí
- sbírky (Tříkrálová sbírka, veřejné sbírky)
- vlastní příjmy (platby od uživatelů, od zdravotních pojišťoven, z prodeje výrobků a služeb Vývařovny AVE)

Rozvaha k 31. 12. 2011

(v tis. Kč)

I. Dlouhodobý nehmotný majetek	0
II. Dlouhodobý hmotný majetek	27 291
III. Dlouhodobý finanční majetek	0
IV. Oprávky k dlouhodobému majetku	-11 866
A. Dlouhodobý majetek	15 425
I. Zásoby	674
II. Pohledávky	659
III. Krátkodobý finanční majetek	330
IV. Jiná aktiva	0
B. Krátkodobý majetek	1 663
AKTIVA	17 088
I. Jmění	14 247
II. Výsledek hospodaření 2011	-973
III. Nerozdělený zisk 2010	329
A. Vlastní zdroje	13 603
I. Rezervy	0
II. Dlouhodobé závazky	955
III. Krátkodobé závazky	2 530
IV. Jiná pasiva	0
B. Cizí zdroje	3 485
PASIVA	17 088

Výkaz zisků a ztrát k 31. 12. 2011

(v tis. Kč)

Spotřeba materiálu a PHM	8 501
Spotřeba energií	1 710
Opravy a udržování	1 601
Cestovné	47
Ostatní služby	1 235
Mzdové náklady PP, DPČ	12 297
Sociální a zdravotní pojištění	4 211
Ostatní náklady	871
Odpisy, prodaný majetek	1 982
Daň z příjmů	0
Náklady celkem	32 455
Tržby za vlastní výkony a služby	18 307
Tržby od pojišťovny	2 256
Ostatní výnosy	851
Dary tuzemské	666
Dotace ministerstvo	8 911
Dotace kraje	0
Dotace obec	491
Výnosy celkem	31 482
Hospodářský výsledek	-973

Investice	celkem
Investice stavební	465
Investice zařízení	470
Celkem investiční výdaje	935
Dotace na investice	0
Ostatní zdroje investic	935
Celkem investiční zdroje	935

Výrok auditora k účetní závěrce

VÝROK AUDITORA

Provedla jsem audit přiložené účetní závěrky účetní jednotky **Charita Javorník** za období roku 2011 sestavené k 31. prosinci 2011, kterou tvoří výkazy rozvaha k 31.12.2011, výkaz zisku a ztráty za rok končící k 31.12.2011, příloha k účetní závěrce, která obsahuje popis použitých podstatných účetních metod a další vysvětlující informace

Odpovědnost statutárního orgánu účetní jednotky za účetní závěrku

Statutární orgán účetní jednotky Charita Javorník je odpovědný za sestavení účetní závěrky, která podává věrný a poctivý obraz v souladu s českými účetními předpisy, a za takový vnitřní kontrolní systém, který považuje za nezbytný pro sestavení účetní závěrky tak, aby neobsahovala významné (materiální) nesprávnosti způsobené podvodem nebo chybou

Odpovědnost auditora

Odpovědností auditora je vyjádřit na základě auditu výrok k této účetní závěrce. Audit jsem provedla v souladu se zákonem o auditorech, mezinárodními auditorskými standardy a souvisejícími aplikačními doložkami Komory auditorů České republiky. V souladu s těmito předpisy jsem povinna dodržovat etické požadavky a naplánovat a provést audit tak, abych získala přiměřenou jistotu, že účetní závěrka neobsahuje významné (materiální) nesprávnosti.

Audit zahrnuje provedení auditorských postupů k získání důkazních informací o částkách a údajích zveřejněných v účetní závěrce. Výběr postupů závisí na úsudku auditora, zahrnujícím i vyhodnocení rizik významné (materiální) nesprávnosti údajů uvedených v účetní závěrce způsobené podvodem nebo chybou. Při vyhodnocování těchto rizik auditor posoudí vnitřní kontrolní systém relevantní pro sestavení účetní závěrky podávající věrný a poctivý obraz. Cílem tohoto posouzení je navrhnout vhodné auditorské postupy, nikoli vyjádřit se k účinnosti vnitřního kontrolního systému účetní jednotky. Audit též zahrnuje posouzení vhodnosti použitých účetních metod, přiměřenosti účetních odhadů provedených vedením i posouzení celkové prezentace účetní závěrky.



Jsem přesvědčena, že důkazní informace, které jsem získala, poskytují dostatečný a vhodný základ pro vyjádření mého výroku.

Výrok:

Podle mého názoru, účetní závěrka podává ve všech významných ohledech věrný a poctivý obraz stavu aktiv, pasiv a finanční situace účetní jednotky Charita Javorník k 31. prosinci 2011, nákladů, výnosů a výsledku jejího hospodaření za rok 2011 v souladu s účetními předpisy platnými v České republice.



Ing. Alena Babušková

auditor číslo osvědčení KA ČR 1796

V Bohumíně dne 14.června 2012

Poděkování

Na tomto místě bychom chtěli poděkovat všem dárcům a příznivcům naší Charity, kteří v roce 2011 přispěli ať pomocí, darem nebo finančním obnosem. Bez nich bychom nemohli naplňovat své poslání – pomáhat všem potřebným.

Za podporu děkujeme především:

- **Ministerstvu práce a sociálních věcí**

městům a obcím

- **Bělá pod Pradědem**
- **Černá Voda**
- **Dolní Beřkovice**
- **Frenštát pod Radhoštěm**
- **Frýdek - Místek**
- **Havířov**
- **Horní Suchá**
- **Hradec – Nová Ves**
- **Javorník**
- **Jeseník**
- **Karviná**
- **Kobylá nad Vidnavkou**
- **Loučná nad Desnou**
- **Mikulovice**
- **Odry**
- **Ostrava – městský obvod Mariánské Hory a Hulváky**
- **Skorošice**
- **Stará Červená Voda**
- **Supíkovice**
- **Vápenná**
- **Velká Kraš**
- **Vidnava**
- **Vikýřovice**
- **Zlaté Hory**
- **Žulová**

nadacím

- **Nadace ANIMA**
- **Nadace Charty 77 – Konto Bariéry**
- **Nadace OKD**
- **Nadace Vodafone ČR**
- **Fórum dárců o. s.**

soukromým firmám

- **CAMPA-NET a.s. Jeseník**
- **Diecézní charita ostravsko-opavská**
- **GASTRO MACH Jeseník**
- **UNTRACO v.o.s.**
- **Martin Starý - Everest**
- **Václav Tschulik, Knihkupectví Domeček Jeseník**
- **Viden plus a. s.**
- **Selská pekárna spol. s r. o.**
- **Drogerie Miroslav Žídek**
- **Instalatérství Škrob**
- **Drogerie Mraznicová Písková**
- **Květinka Bláhová, Vidnava**
- **Nitscheová, Beruška Vidnava**
- **Autoservis Ryba, Vidnava**
- **Ing. Kamil Haderka, Vidnava**
- **Josef Prachař, Bernartice**
- **OSA - ochranný svaz autorský**

jednotlivcům

- **MUDr. Hojgrová Irena**
- **Bořuta Stanislav**
- **Stejskalová Blanka**
- **Navrátilová Marcela**
- **dárcům dárcovských SMS**

za mediální podporu

- **Šumperský a jesenický deník**
- **Jesenický týdeník**

V neposlední řadě patří velký dík všem, kteří se podíleli na Tříkrálové sbírce, ať už jako organizátoři nebo jako koledníci

Současně děkujeme všem, kteří podporovali jakýmkoliv dalším způsobem Charitu Javorník, a my jsme na ně zapomněli anebo si ani nepřáli být jmenovaní.

***Všem vyprošujeme Boží požehnání pro Vaše dobré skutky a věříme,
že nám zachováte přízeň i v roce následujícím...***



Můžete nás podpořit dárcovskou sms ve tvaru:
DMS CHARITAJAVORNIK
a poslat na číslo **87777**.
Cena jedné SMS je 30 Kč, Charita Javorník obdrží 27 Kč.
DĚKUJEME.

www.javornik.charita.cz