



## **Výroční zpráva 2010**

*Neboť jsem měl hlad, a dali jste mi najíst,  
měl jsem žízeň, a dali jste mi napít,  
byl jsem cizí, a ujali jste se mě,  
byl jsem nahý, a oblékli jste mě,  
byl jsem nemocen, a navštívili jste mě,  
byl jsem ve vězení, a přišli jste ke mně.  
(Mt 25, 35-36)*



## Obsah

<i>Slovo úvodem</i> .....	5
<i>Základní údaje</i> .....	6
<i>Organizační schéma Charity Javorník</i> .....	7
<i>Den otevřených dveří Charity Javorník</i> .....	8
<i>DPS sv. Hedviky</i> .....	10
<i>DPS sv. Františka</i> .....	12
<i>Charitní ošetrovatelská a pečovatelská služba</i> .....	14
<i>Pečovatelská služba</i> .....	14
<i>Ošetrovatelská služba</i> .....	15
<i>Denní stacionář Šimon</i> .....	16
<i>Charitní vývařovna AVE</i> .....	18
<i>Úsek humanitární pomoci</i> .....	20
<i>Ostatní aktivity</i> .....	22
<i>Tříkrálová sbírka 2010</i> .....	22
<i>Postní almužna</i> .....	24
<i>Dobrovolníci</i> .....	24
<i>Hospodaření charity k 31.12.2010</i> .....	25
<i>Výrok auditora k účetní závěrce</i> .....	26
<i>Poděkování</i> .....	27



## Slovo úvodem

Milí přátelé,

dostává se vám do rukou výroční zpráva naší Charity za rok 2010. Je to vždy dobrá příležitost ohlédnout se za uplynulým rokem a hodnotit, co všechno se nám podařilo a v čem se naopak zlepšovat.

V roce 2010 jsme se snažili pracovat hlavně na zvýšení kvality v našich sociálních službách. V Denním stacionáři Šimon proběhla v červnu vizitace Diecézní charity ostravsko-opavské. Jejím cílem byla podpora zaměstnanců v naplňování standardů kvality v tomto středisku a vyhodnocení ekonomických ukazatelů a mzdových předpisů v Charitě Javorník. Hodně nás také posunula inspekce kvality, která proběhla v listopadu v Domově pokojného stáří sv. Hedviky ve Vidnavě. Z hodnocení inspekčního týmu vyplynulo, že praxe na středisku je dobře nastavena, za což si zaslouží poděkování především pracovníci našeho Domova.

Každoroční finanční problémy se nám podařilo ustát i v roce 2010. Usilovnou prací mnoha lidí se podařilo finančně zajistit všechny naše služby. Kromě Ministerstva práce a sociálních věcí nám na provoz přispěl i Olomoucký kraj. Více informací o hospodaření jednotlivých služeb najdete uvnitř výroční zprávy.

Na závěr bych chtěla poděkovat všem svým kolegům a spolupracovníkům. Bez jejich poctivé a obětavé práce, na niž jsou kladeny stále větší nároky, bychom nemohli naše charitní dílo dále rozvíjet. Velký dík patří také Vám všem, kteří nás jakýmkoli způsobem podporujete, pomáháte nám nebo jen na nás myslíte v modlitbách.

*Mgr. Helena Paschkeová, ředitelka*

## Základní údaje

### **Charita Javorník**

Lidická 89  
790 70 Javorník

telefon: 584 440 217  
e-mail: javornik@charita.cz  
web: www.javornik.charita.cz

IČO: 60339241  
číslo účtu: 516354002/2700 (UniCredit Bank a.s.)

ředitelka: Mgr. Helena Paschkeová  
zástupkyně ředitelky: Kamila Macurová, DiS.  
ekonomka: Kateřina Súkupová  
všeobecná účetní: Jarmila Lučanová  
mzdová účetní: Mgr. Regina Tschuliková  
fundraiser: Zuzana Ponczová

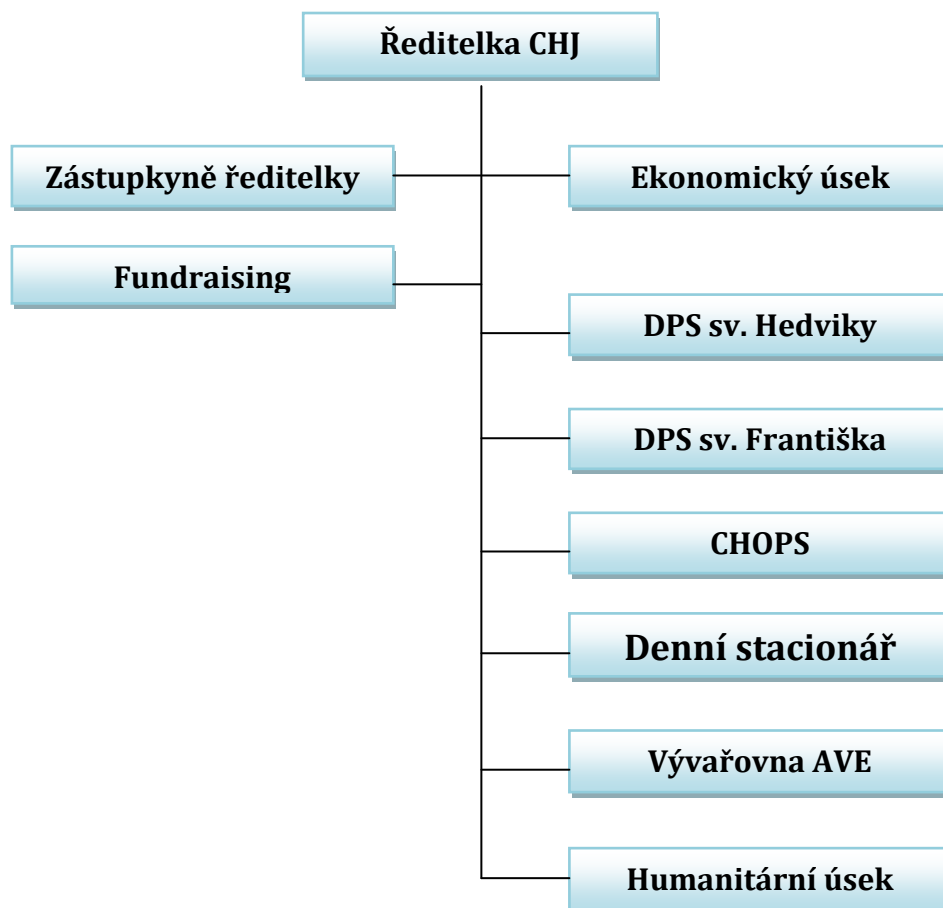
### Rada Charity Javorník:

Ing. Jan Rotter  
Ing. Milan Uhlíř  
P. Mgr. Miroslav Kadlec

**Charita Javorník** je oblastní charitou pracující na území okresu Jeseník. Organizačně spadá pod **Diecézní charitu ostravsko-opavskou** (DCH00), která je samostatnou součástí Charity Česká republika.

**Posláním charity** je pomáhat těm, kdo se ocitnou v jakékoliv sociální nouzi, lidem bez rozdílu národnosti, náboženství nebo barvy pleti, věnovat se chudým, opuštěným, nemocným, starým, tělesně, mentálně a jinak postiženým.... Charita Javorník uskutečňuje toto poslání pomocí svých služeb se zaměřením především na seniory a zdravotně postižené. Naši pomoc se snažíme prolínat především úctou k člověku a křesťanskou láskou.

## Organizační schéma Charity Javorník



### Počet zaměstnanců k 31.12.2010

Středisko	Počet
Správa CHJ	6
DPS sv. Hedviky Vidnava	34
DPS sv. Františka Javorník	12
CHOPS	6
Denní stacionář Šimon	9
Vývařovna AVE	8
<b>Celkem ve fyzických osobách</b>	<b>75</b>
<b>Přepočteno na úvazky</b>	<b>69,43</b>

## Den otevřených dveří Charity Javorník

Dne **24. 9. 2011** proběhl na všech střediscích Charity Javorník Den otevřených dveří. Na obou Domovech pokojného stáří začal program již v dopoledních hodinách a každý Domov si připravil svůj program.



V Domově pokojného stáří sv. Hedviky ve Vidnavě si návštěvníci měli možnost prohlédnout prostory Domova, zúčastnit se mše svaté a za symbolické ceny si zakoupit výrobky uživatelů.

Na nádvoří bylo přichystáno posezení s hudebním

doprovodem manželů Knápkových. Návštěvníci se mohli občerstvit pohoštěním, které pro ně nachystaly zaměstnankyně Domova a Charitní vývařovny AVE.



Také v Domově pokojného stáří sv. Františka v Javorníku si mohli návštěvníci prohlédnout prostory Domova, zúčastnit se odpolední mše svaté a popovídat si s uživateli. Na zahradě bylo pro návštěvníky připraveno malé překvapení – 2 minigolfově dráhy jako součást zahradních her, na které DPS sv.

Františka získal peníze z grantu

Olomouckého kraje. K posezení na nově upraveném nádvoří a k občerstvení, které připravily zaměstnankyně Domova, zahrál a zazpíval nevidomý umělec Jaroslav Knejp. Počasí přálo, posezení venku se zdařilo, a kdo chtěl, mohl si i zatančit.







Denní stacionář Šimon měl svůj program připravený až na odpolední hodiny. Kromě prohlídky prostor se mohli návštěvníci seznámit s ukázkami pracovní terapie a zároveň si zakoupit výrobky z jednotlivých představova-  
ných dílen. Nechybělo ani již tradiční

divadelní představení, tentokrát hráli dospělí uživatelé společně s pracovníci stacionáře hru „Praděd“ a opět s velkým úspěchem.



Na všech střediscích probíhala také prezentace Charitní ošetrovatelské a pečovatelské služby, návštěvníci si mohli nechat změřit tlak či hladinu cukru v krvi.

Podle ohlasů veřejnosti se nám Den otevřených dveří vydařil a těšíme se na další společné setkání.



Minigolf na zahradě DPS sv. Františka zaujal především dětské návštěvníky

## DPS sv. Hedviky

vedoucí: Michaela Hutníková  
adresa: Mírové nám. 66, 790 55 Vidnava  
telefon: 584 435 136  
e-mail: [dps.hedvika@charita.cz](mailto:dps.hedvika@charita.cz)  
kapacita zařízení: 49  
datum otevření: 1. 1. 1996

### Poslání

Domov pokojného stáří sv. Hedviky ve Vidnavě poskytuje své služby osobám, které z důvodů své snížené soběstačnosti nejsou schopny nadále žít ve svém domově. Vnímáme člověka ve všech jeho potřebách, i v těch duchovních, podporujeme ho, doprovázíme a snažíme se, aby na konci svého života neodcházel osamocen.

### Cílová skupina

- » **senioři ve věku od 65 let**, kteří pro své stáří nebo nemoc ztrácejí schopnost sebeobsluhy a nemohou proto dál žít ve svém přirozeném prostředí ani si zajistit potřebnou podporu a péči jiným způsobem
- » **osoby se zdravotním postižením ve věku od 50 let**, které pro svou nemoc (např. CMP) ztrácejí schopnost sebeobsluhy a nemohou proto dál žít ve svém přirozeném prostředí ani si zajistit potřebnou podporu a péči jiným způsobem

V roce 2010 se v Domově pokojného stáří sv. Hedviky podařilo vybudovat dlouho očekávanou výtahovou plošinu na budově AVE, která je pro mnohé naše uživatele jedinou možností dostat se z patra do přízemí. Také jsme nechali vymalovat obě budovy, výměna plynových kotlů, vložkování komínů

Na jaře jsme již tradičně oslavili MDŽ a Den matek. Je to vždy příležitost si společně posedět u kávy a občerstvení připraveného naší Vývařovnou AVE, popovídat si a případně si i zazpívat.

V červnu jsme přijali pozvání na Den otevřených dveří v Domově pro seniory v Javorníku, kterého se zúčastnila skupina našich uživatelů v doprovodu sociální pracovnice.

Letní měsíce jsme se snažili našim uživatelům zpříjemnit např. poslechem lidových skladeb v podání manželů Knápkových. Milým překvapením bylo vystoupení dětí z letního tábora z blízkého okolí s nastudovanou hrou na biblické téma. Dalším divadelním příspěvkem bylo představení uživatelů Denního stacionáře Šimon v Jeseníku, kteří nám zahráli hru na motivy pověsti „Praděd“.

Na podzim u nás proběhl velmi vydařený Den otevřených dveří a my sami jsme se zúčastnili Dnů otevřených dveří domovů pro seniory v Kobylé nad Vidnavkou a ve Zlatých Horách. Mezi další podzimní akce patřila návštěva kina v Jeseníku při příležitosti „Dne seniorů“ a také jsme oslavili svátek sv. Hedviky, na který jsme pozvali uživatele z DPS sv. Františka v Javorníku. Ke společnému posezení a dobré náladě přispěl svým vystoupením Dětský flétnový soubor Písklata ze Žulové. Oslavu jsme zakončili sváteční mší v kapli Domova, které se účastnili i obyvatelé Vidnavy.

### **Hospodaření střediska k 31.12.2010**

<b>Výkaz zisků a ztrát</b>	<b>v tis. Kč</b>
Materiál a služby	5 156
Mzdové náklady	7 682
Ostatní náklady	333
<b>Náklady celkem</b>	<b>13 171</b>
Tržby za vlastní výrobky a služby	9 440
Dotace MPSV, Olomouckého kraje	3 700
Příspěvky obcí	164
Příspěvky ostatní	250
Ostatní výnosy	30
<b>Výnosy celkem</b>	<b>13 584</b>
<b>Hospodářský výsledek</b>	<b>413</b>

#### **Zaměstnanci DPS sv. Hedviky k 31.12.2010:**

Bolfíková Jana, Bulová Emilie, Bulová Vlasta, Cyrzyková Marcela, Dorušková Miroslava, Dzubáková Radmila, Filgasová Jarmila, Frkáňová Jitka, Gabrišová Anna, Hutníková Ludmila, Hutníková Michaela, Chromková Marcela, Kloc Karina, Koudelová Lenka, Kovačiková Zuzana, Krajčiová Mariana, Krzystanek Danuta, Lesik Justyna, Limanówka Adam, Měchurová Anna, Nábělková Marie, Nosálová Ludmila, Nosálová Ludmila ml., Novosádová Marcela, Onciulová Libuše, Otava Karel, Pastyříková Renáta, Pekárková Jana, Salvová Marie, Salvová Romana, Šerá Drahoslava, Trusíková Kateřina, Zahradníčková Diana, Žejdlíková Vladimíra

## DPS sv. Františka

vedoucí: Hana Krézková  
adresa: Lidická 89, 790 70 Javorník  
telefon: 584 440 355  
e-mail: dps.frantisek@charita.cz  
kapacita zařízení: 24  
datum otevření: 1. 1. 1995

### Poslání

Domov pokojného stáří sv. Františka v Javorníku poskytuje své služby osobám, které z důvodů své snížené soběstačnosti nejsou schopny nadále žít ve svém domově. Vnímáme člověka ve všech jeho potřebách, i v těch duchovních, podporujeme ho, doprovázíme a snažíme se, aby na konci svého života neodcházel osamocen.

### Cílová skupina

- » **senioři ve věku od 65 let**, kteří pro své stáří nebo nemoc ztrácejí schopnost sebeobsluhy a nemohou proto dál žít ve svém přirozeném prostředí ani si zajistit potřebnou podporu a péči jiným způsobem
- » **osoby se zdravotním postižením ve věku od 50 let**, které pro svou nemoc (např. CMP) ztrácejí schopnost sebeobsluhy a nemohou proto dál žít ve svém přirozeném prostředí ani si zajistit potřebnou podporu a péči jiným způsobem

Rok 2010 se v Domově pokojného stáří sv. Františka vydařil. Zrealizovali jsme některé opravy a úpravy našeho Domova a plno krásných setkání. Na začátku roku se nám podařilo vybavit náš Domov novým nábytkem, a to stoly a židlemi do jídelny, do všech pokojů jsme pořídili nové skříně a dokoupili jsme také zbytek polohovacích postelí. Nový nábytek jsme zakoupili také do kanceláře vedoucí a sociální pracovnice.

V březnu jsme tradičně oslavili MDŽ, naše uživatelky dostaly kytičku a společně jsme si zazpívali. Na krátkou dobu k nám začala docházet dobrovolnice, kterou si klientky velice oblíbily. Povídaly si, četly, a když se zlepšilo počasí, chodily i na procházky do města nebo na zahradu.

V dubnu k nám přijeli studenti ze SOU Horní Heřmanice s krátkým kulturním programem a pomlázkou, a dokonce měli připravené i drobné dárečky pro uživatele. Všem se toto moc líbilo a jedna z našich uživatelek slíbila studentům besedu s vyprávěním ze svého pestrého cestovatelského života, kterou se podařilo s velkým úspěchem a žádostí o pokračování zrealizovat.

V květnu k nám přišli děti z MŠ popřát svým vystoupením a malým dárečkem k Svátku matek, my jsme ho odpoledne společně oslavili kávou a dobrým zákuskem, který pro nás připravily pracovnice naší Vývařovny AVE.

Letní měsíce byly ve znamení stavebních úprav. Proběhla námi dlouho očekávaná úprava nádvoří, kdy byla odstraněna stará dlažba a položena nová, zámková. Dále byl nainstalován nový plynový kotel, vyměněny radiátory a termoregulační ventily. Uživatelé podnikli výlet do ZOO parku v Rapotíně a papírny ve Velkých Losinách.

V září u nás proběhl, stejně jako na ostatních střediscích Charity Javorník, Den otevřených dveří, který se nám opravdu vydařil. Na svátek sv. Františka a na Mikuláše nám opět přišli děti z MŠ ukázat, co nového si pro nás připravili. V předvánočním čase přijeli studenti z Horních Heřmanic zahrát našim seniorům vánoční koledy a s velkým úspěchem se také setkala stínové divadlo „Svatební košile“ v podání dětí ze ZŠ Javorník.

### **Hospodaření střediska k 31.12.2010**

<b>Výkaz zisků a ztrát</b>	<b>v tis. Kč</b>
Materiál a služby	2 618
Mzdové náklady	3 352
Ostatní náklady	111
<b>Náklady celkem</b>	<b>6 081</b>
Tržby za vlastní výrobky a služby	3 489
Dotace MPSV, Olomouckého kraje	2 645
Příspěvky obcí	87
Příspěvky ostatní	127
Ostatní výnosy	19
<b>Výnosy celkem</b>	<b>6 367</b>
<b>Hospodářský výsledek</b>	<b>286</b>

#### **Zaměstnanci DPS sv. Františka k 31.12.2010:**

Antalová Pavlína, Kaninská Eliška, Kozubová Miluše, Krézková Hana, Michálková Marie, Paluch Grazyna, Paschke Günter, Rajníková Jorga, Sowa Jadwiga, Šubrtová Jana, Vaculíková Dagmar, Veselá Monika

## **Charitní ošetřovatelská a pečovatelská služba**

vedoucí: Marcela Ďurišová  
 adresa: Lidická 89, 790 70 Javorník  
 telefon: 584 440 355  
 e-mail: chops.javornik@charita.cz  
 datum otevření: 1. 12. 1994

středisko Žulová: Hlavní 34, 790 65 Žulová  
 telefon: 736 436 558

středisko Jeseník: Seifertova 915, 790 01 Jeseník  
 telefon: 736 217 811

### **Pečovatelská služba**

Charitní pečovatelská služba provozuje svou činnost na území mikroregionů Javornicko a Žulovsko. Pomáháme lidem, kteří nejsou sami schopni zvládat péči o sebe nebo svou domácnost, a tím jim umožňujeme nadále žít ve svém přirozeném prostředí.

### **Cílová skupina**

- senioři
- osoby s chronickým onemocněním
- osoby s chronickým duševním onemocněním
- osoby s kombinovaným postižením
- osoby se zdravotním a tělesným postižením

Pečovatelská služba	2009			2010		
	Javorník	Vidnava	Žulová	Javorník	Vidnava	Žulová
<b>Počet uživatelů</b>	<b>14</b>	<b>9</b>	<b>6</b>	<b>9</b>	<b>8</b>	<b>9</b>
<b>Počet úkonů:</b>						
celková koupel včetně mytí vlasů	131	41	82	174	20	140
donáška nebo dovoz oběda	0	1145	0	0	806	0
nákupy	89	302	107	56	230	176
nutné pochůzky	1	159	0	0	63	38
práce spojené s udržováním domácnosti	2	597	33	0	70	72
doprovod na vyšetření, pobyt venku	8	0	2	5	0	25
dovoz autem CHJ	41	0	38	50	0	307
mimořádné úkony	0	0	3	0	0	7
<b>Úkony celkem</b>	<b>272</b>	<b>2244</b>	<b>265</b>	<b>285</b>	<b>1189</b>	<b>765</b>
<b>Počet rozvezených obědů za rok</b>	<b>2781</b>			<b>2239</b>		

## Ošetrovatelská služba

### Poslání

Charitní ošetrovatelská služba Javorník poskytuje své služby na území celého okresu Jeseník. Jedná se o odbornou zdravotní péči určenou uživatelům, kteří by jinak museli být hospitalizováni nebo umístěni v zdravotnickém či sociálním zařízení nebo by byli nuceni do těchto zařízení docházet.

### Cílová skupina

Na základě indikace lékaře pacienti s chronickým i akutním onemocněním, zejména:

- senioři
- zdravotně postižení
- pacienti s onkologickým onemocněním nebo v terminálním stádiu života

Ošetrovatelská služba	2009			2010		
	Javorník	Jeseník	Žulová	Javorník	Jeseník	Žulová
uživatelé	104	185	106	136	208	100
návštěvy	2174	1150	1767	2005	1575	1653
výkony	2694	2329	2611	2580	3235	2570

### Hospodaření CHPS k 31.12.2010

Výkaz zisků a ztrát	v tis. Kč
Materiál a služby	365
Mzdové náklady	672
Ostatní náklady	118
<b>Náklady celkem</b>	<b>1 155</b>
Tržby za vlastní výrobky a služby	453
Dotace MPSV, Olomouckého kraje	520
Příspěvky obcí	186
Příspěvky ostatní	7
Ostatní výnosy	1
<b>Výnosy celkem</b>	<b>1 167</b>
<b>Hospodářský výsledek</b>	<b>12</b>

### Hospodaření CHOS k 31.12.2010

Výkaz zisků a ztrát	v tis. Kč
Materiál a služby	246
Mzdové náklady	817
Ostatní náklady	65
<b>Náklady celkem</b>	<b>1 128</b>
Tržby za vlastní výrobky a služby	884
Dotace MPSV, Olomouckého kraje	0
Příspěvky obcí	0
Příspěvky ostatní	7
Ostatní výnosy	1
<b>Výnosy celkem</b>	<b>892</b>
<b>Hospodářský výsledek</b>	<b>-236</b>

### Zaměstnanci CHOPS k 31.12.2010:

Blahušová Barbara, Ďurišová Marcela, Krézková Hana, Látková Alena, Poláchová Kalyna, Salva Aleš, Trojanowska - Zdończyk Dorota

## Denní stacionář Šimon

vedoucí: Marta Nosková  
adresa: Seifertova 915, 790 01 Jeseník  
telefon: 584 401 270  
e-mail: stacionar.simon@charita.cz  
kapacita zařízení: 15  
datum otevření: říjen1998

### Poslání

Denní stacionář Šimon v Jeseníku poskytuje na území Jesenicka své služby osobám s poruchou autistického spektra a osobám s mentálním a kombinovaným postižením. Snažíme se dosáhnout co největší samostatnosti uživatelů služeb prostřednictvím výchovných, vzdělávacích a aktivizačních činností.

### Cílová skupina

- osoby s mentálním a kombinovaným postižením
- osoby s poruchou autistického spektra
- věkové rozmezí: od 7 do 50 let

V roce 2010 využívalo služby Denního stacionáře Šimon celkem 17 uživatelů, z toho 14 pravidelně a 3 jen v době prázdnin. Během roku došlo také k několika personálním změnám, tou největší byla v dubnu změna ve vedení stacionáře.

Na začátku roku jsme do pracovních místností pořídili nový nábytek, přes prázdniny se nám podařilo vymalovat a novým nábytkem vybavit šatny uživatelů. V letních měsících jsme z finančního daru zakoupili 3 mechanické vozíčky pro naše imobilní uživatele. Ti je mohou využívat při pobytu ve stacionáři, čímž odpadlo náročné převážení vozíčků z domu. V prosinci dostali do šatny nové skříně také naši zaměstnanci.

Během roku jsme pro uživatele připravili několik akcí. V únoru to byl karneval se soutěžemi a diskotékou, v dubnu jsme se jedno odpoledne společně vydali do kina na dobrodružný film. V červnu jsme s uživateli na základě jejich přání vyjeli na výlet do ZOO v Ostravě a o prázdninách jsme zvládli ještě jeden malý výlet do Jeskyní na Špičáku. Začali jsme také více chodit na vycházky, nejraději do města na kávu a malé občerstvení. Během prvního pololetí probíhala ve stacionáři canisterapie, která byla nejprve společná pro všechny uživatele, ale později jsme přešli na individuální formu. Již druhým rokem měli naši dospělí uživatelé možnost přespat jednu noc ve stacionáři. Tato akce se moc líbí a začíná být tradicí. V září proběhl v rámci celé Charity Javorník Den otevřených dveří a i u nás návštěvníci mohli vidět, co stacionář nabízí za služby a co všechno naši uživatelé umí.



Také tento rok nacvičili pracovníce společně s uživateli krátké divadelní představení, tentokrát to byla hra podle jesenické pověsti „Praděd“, kterou zahráli nejen v našem zařízení, ale i na sportovním dnu „Vidím srdcem“, pořádaném SONS Jeseník, dále v našich Domovech pokojného stáří v Javorníku a ve Vidnavě a také v Penzionu pro seniory v Jeseníku. Všude jsme sklidili velkou pochvalu a potlesk.

Výrobky z pracovní terapie jsme během roku mohli prezentovat v rámci výstav v Kavárně Latté v Jeseníku, během Adventních koncertů v Evangelickém kostele v Jeseníku a na vánočních trzích v Písečné. To, že se výrobky dostanou dál, je pro nás a naše uživatele velkou motivací a jsme za to rádi.

Ve spolupráci se zaměstnanci rehabilitační třídy jsme před vánočními prázdninami uspořádali Vánoční besídku pro rodiče uživatelů. Byla to příjemná tečka za rokem 2010.

### **Hospodaření střediska k 31.12.2010**

<b>Výkaz zisků a ztrát</b>	<b>v tis. Kč</b>
Materiál a služby	871
Mzdové náklady	2 575
Ostatní náklady	55
<b>Náklady celkem</b>	<b>3 501</b>
Tržby za vlastní výrobky a služby	290
Dotace MPSV, Olomouckého kraje	2 600
Příspěvky obcí	130
Příspěvky ostatní	108
Ostatní výnosy	11
<b>Výnosy celkem</b>	<b>3 139</b>
<b>Hospodářský výsledek</b>	<b>-362</b>

#### **Zaměstnanci DSŠ k 31.12.2010:**

Brandstätterová Yvonna, Cekurasová Jana, Grešáková Kateřina, Koritáková Edita, Kovalčíková Markéta, Macurová Kamila, Nosková Marta, Volčíková Lenka, Vyhlídalová Barbora

## Charitní vývařovna AVE

vedoucí: Ivana Střížová  
adresa: Mírové nám. 68, 790 55 Vidnava  
telefon: 584 435 222  
e-mail: vyvarovna.ave@charita.cz  
kapacita zařízení: 500 jídel denně  
datum otevření: 1. 1. 1996

### Poslání:

Charitní vývařovna AVE Vidnava zajišťuje celodenní stravu pro uživatele Charitních domovů a obědy pro zaměstnance a širokou veřejnost na území mikroregionu Žulovska a Javornicka. Připravuje také rauty a slavnostní tabule pro různé příležitosti, případně celodenní stravování pro rekreanty.

V roce 2010 se nám podařilo začít s prodejem knedlíků a tím rozšířit nabízené služby. Do naší vývařovny jsme pořídili novou lednici a také drobné spotřební zboží jako nože, naběračky, metly a příbory.

Během roku jsme opět připravovali několik slavnostních obědů k různým životním jubileím, rauty a občerstvení jako např.:

- rolády pro uživatele našich Domovů pokojného stáří v Javorníku a ve Vidnavě k různým příležitostem (MDŽ, svátky sv. Hedviky a sv. Františka, významná jubilea uživatelů)
- rolády pro veřejnost
- koláčky pro koledníky Tříkrálové sbírky a také na Den otevřených dveří CHJ
- během celého roku obědy pro účastníky kněžské konference ve Vidnavě
- občerstvení na setkání zaměstnanců CHJ
- slavnostní raut a obědy pro účastníky a hosty interpretační soutěže „Karel Ditters z Dittersdorfu a hudební klasicismus“ ve Vidnavě

### Zaměstnanci Charitní vývařovny AVE k 31.12.2010:

Ďulíková Zdeňka, Hofmannová Dana, Koláčková Jana, Pastorková Zuzana, Salvová Jarmila, Střížová Ivana, Šerá Dana, Zapletalová Iveta

Počty připravené stravy v roce 2010

Skupina strážníků	Snídaně	Přesnídávka	Oběd	Svačina	Večeře
DPS sv. Hedviky	16.318	16.318	16.318	16.318	16.318
DPS sv. Františka	8.285	8.285	8.285	8.285	8.285
Zaměstnanci	x	x	8.536	x	x
Samoplátci	x	x	34.161	x	x
<b>Celkem</b>	<b>24.603</b>	<b>24.603</b>	<b>67.300</b>	<b>24.603</b>	<b>24.603</b>

Hospodaření střediska k 31.12.2010

Výkaz zisků a ztrát	v tis. Kč
Materiál a služby	3 449
Mzdové náklady	1 630
Ostatní náklady	790
<b>Náklady celkem</b>	<b>5 869</b>
Tržby za vlastní výrobky a služby	6 247
Dotace MPSV, Olomouckého kraje	0
Příspěvky obcí	0
Příspěvky ostatní	73
Ostatní výnosy	0
<b>Výnosy celkem</b>	<b>6 320</b>
<b>Hospodářský výsledek</b>	<b>451</b>



Ukázky z rautu



## Úsek humanitární pomoci

odpovědný pracovník: Dagmar Polčáková (do 30. 4. 2010)  
adresa: Lidická 89, 790 70 Javorník  
datum otevření: 1. 7. 2009  
datum ukončení: 15.7.2010

Až do 15. července pokračoval projekt humanitární pomoci započatý v červenci 2009, financovaný německou Charitou Der Deutsche Caritasverband. Jeho cílem bylo dlouhodobá pomoc lidem postiženým povodní v červnu 2009.

V rámci projektu probíhaly návštěvy v domácnostech postižených povodněmi, kde jsme zjišťovali potřebnost další pomoci. I nadále jsme rozváželi vodu, dezinfekční a čisticí prostředky, pomáhali jsme při vyřizování demolice nebo při zajišťování vysoušečů. Kde bylo třeba, snažili jsme se pomoci rozhovorem, nebo třeba jen povzbuzením.

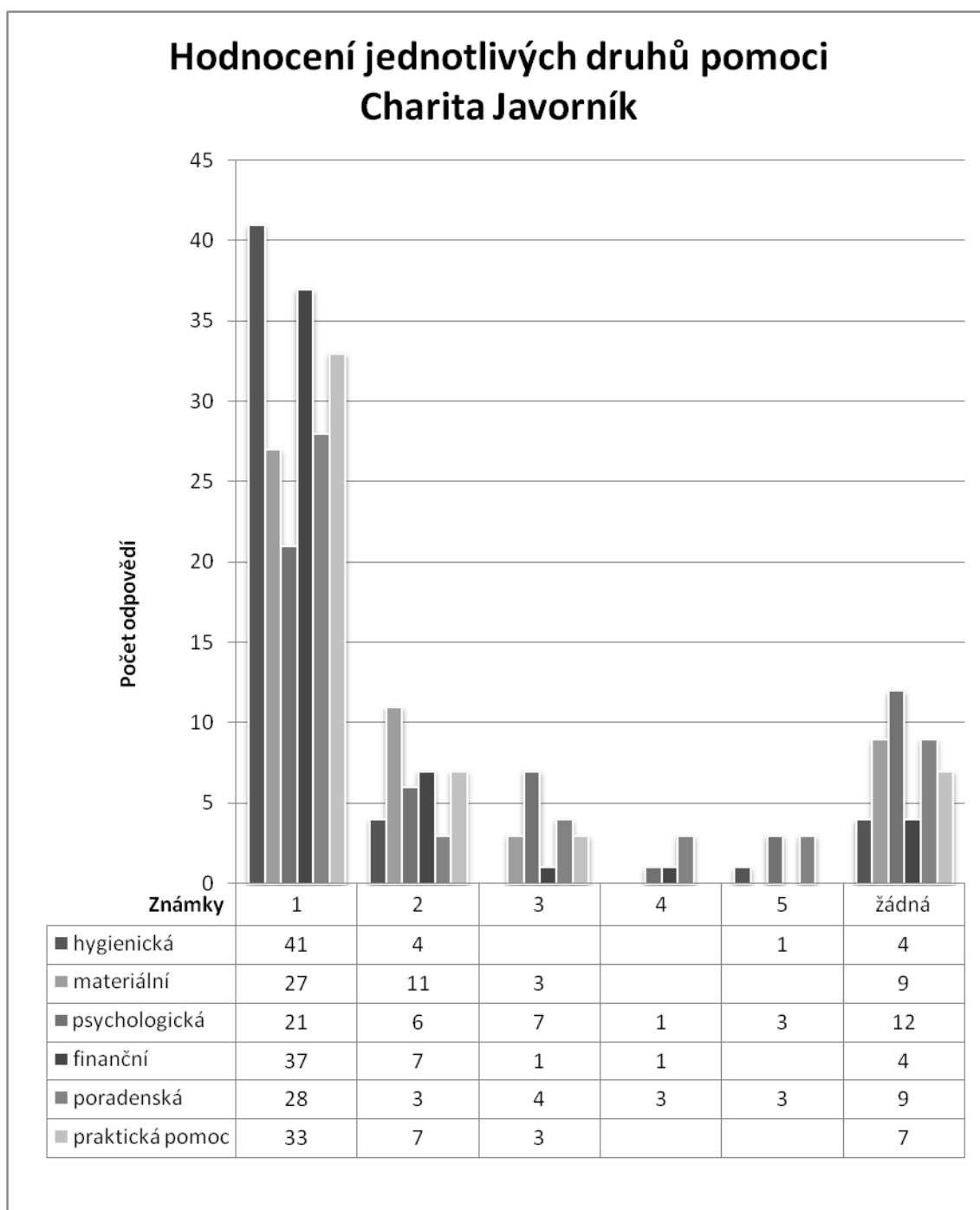
Součástí projektu bylo i školení „Terénní sociální práce v krizových situacích“, kterého se zúčastnily tři naše zaměstnankyně. Cílem tohoto školení bylo naučit účastníky pracovat při mimořádné situaci v terénu a profesionálně provádět sociální šetření či průzkum potřeb u postiženého a základní pomoc, včetně komunikace s postiženými a koordinace práce.

### Hospodaření úseku k 31.12.2010

<b>Výkaz zisků a ztrát</b>	<b>v tis. Kč</b>
Materiál a služby	14
Mzdové náklady	184
Ostatní náklady	1
<b>Náklady celkem</b>	<b>199</b>
Tržby za vlastní výrobky a služby	0
Dotace MPSV, Olomouckého kraje	0
Příspěvky obcí	0
Příspěvky ostatní	454
Ostatní výnosy	0
<b>Výnosy celkem</b>	<b>454</b>
<b>Hospodářský výsledek</b>	<b>255</b>

Ke konci projektu jsme požádali 50 domácností o vyplnění dotazníku, jehož prostřednictvím jsme se snažili zjistit, zda byla naše pomoc správně směřována a jak byla vnímána. Respondenti většinou hodnotili naši pomoc jako pohotovou a celkově ji vnímali velmi dobře a jako účinnější oproti minulým povodním. Stejně kladně byla hodnocena i následná péče. Bylo milým zjištěním, že v přímé reakci na své neštěstí, je většina z těchto lidí ochotna v případě potřeby pomoci jiným, a to jak finančně, tak osobně.

Jedním z bodů dotazníku bylo oznámkování jednotlivých druhů pomoci - výsledek je graficky znázorněn níže.



## Ostatní aktivity



### Tříkrálová sbírka 2010

koordinátoři sbírky: Marie a Martin Grabarczykovi, Helena Paschkeová

Tříkrálová sbírka je největší dobrovolnickou akcí u nás. Jedná se o celostátní sbírku, jejíž výtěžek pomáhá lidem v nouzi u nás i v zahraničí a podporuje charitní projekty na celém území České republiky. Její prameny pocházejí z lidové zbožnosti uctívání Tří králů. Vždy okolo 6. ledna se do ulic měst a vesnic vydávají skupinky tříkrálových dobrovolníků.

V roce 2010 se organizátorům sbírky podařilo sestavit na území Jesenicka rekordních 80 skupinek, které vykoledovaly celkem **373.385 Kč**, což bylo o 29.619 Kč více než v roce předchozím. Charitě Javorník připadlo z této částky **245.945 Kč**.

Peníze ze sbírky jsme použili na:

- zajištění bezbariérového přístupu v DPS sv. Hedviky – dofinancování stavby zvedací plošiny (výtahu)
- 20.000 Kč bylo zasláno na pomoc zemětřesením postiženému Haiti



I tentokrát proběhla doprovodná výtvarná soutěž pro děti na téma „**I čtvrtý z mudrců našel Krále...**“. Z velkého množství výtvarných prací jsme vybrali následující vítěze ve třech kategoriích podle věku:

#### I. kategorie - předškoláci

Obidová Josefína – ZŠ Skorošice

#### II. kategorie – 1.-5. třída

Kratochvílová Thea – ZŠ Lipová Lázně

#### III. kategorie – 6.-9. třída

Kráčmarová Jana – ZŠ Lipová Lázně

Cena poroty: Štěpánková Eva, Krčmová Eliška  
ZŠ Skorošice



### Výsledky Tříkrálové sbírky v jednotlivých obcích a městech

<b>Obec</b>	<b>Vybráno</b>
Bělá pod Pradědem	33.589 Kč
Bernartice	18.362 Kč
Bílá Voda	2.370 Kč
Černá Voda	9.968 Kč
Česká Ves	22.311 Kč
Javorník	18.435 Kč
Jeseník	65.028 Kč
Kobylá nad Vidnavkou	5.437 Kč
Lipová Lázně	7.515 Kč
Mikulovice	25.229 Kč
Písečná	11.658 Kč
Skorošice	17.230 Kč
Stará Červená Voda	13.450 Kč
Supíkovice	8.878 Kč
Uhelná	6.767 Kč
Vápenná	18.089 Kč
Velká Kraš	6.581 Kč
Velké Kunětice	4.744 Kč
Vidnava	16.936 Kč
Vlčice	10.560 Kč
Zlaté Hory	36.514 Kč
Žulová	13.734 Kč
<b>CELKEM</b>	<b>373.385 Kč</b>

Je již tradicí poděkovat všem dobrovolníkům, kteří v lednu věnovali svůj volný čas koledování, a připravit pro ně jako projev poděkování program v jesenickém kině. Tentokrát se vše odehrálo 27.2.2010 a kromě zhodnocení celé sbírky, poděkování koordinátorům a předání diplomů nejlepším koledníkům, byly také vyhlášeny výsledky výtvarné soutěže. Na závěr mohli všichni zhlédnout pohádku „Peklo s princeznou“.

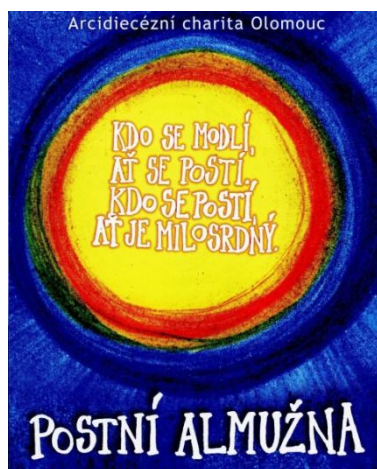
**Koledníkem roku** se stal pan **Bohumil Šmalec**.

**Nejmladším koledníčkem** byla **Lucie Zdražilová**.

**Obcí roku**, kde se vybralo nejvíce peněz na 1 obyvatele, se staly **Vlčice**.

*Velký dík patří všem, kteří přispěli,  
ať už pomocí nebo finančním obnosem.*

## Postní almužna



V průběhu postní doby proběhla v mnoha farnostech a rodinách ČR Postní almužna. Jejím cílem je propojení almužny a půstu. Věřící na začátku postu dostanou papírovou schránku, tzv. postničku, a přes postní dobu si do ní odkládají peníze ušetřené v rámci sebezapření (např. je možné se zříci nebo alespoň třeba omezit kouření, alkohol, kávu, sladkosti, zábavu, televizi, internet, luxus nebo jinou spotřebu, která není pro život nezbytně nutná... a ušetřit tak peníze; ty se pak vkládají do schránky). Na konci postní doby se pak rodiny rozhodnou, komu z potřebných by chtěly odložené prostředky věnovat.

Do této akce byly zapojeny také některé farnosti a rodiny na Jesenicku. Svůj výtěžek ve výši **4.585,- Kč** se farnosti Horní Domašov, Dolní Domašov, Česká Ves a Jeseník rozhodly věnovat právě Charitě Javorník. Tyto peníze jsme použili na pomoc lidem v nouzi, a to starším manželům, kteří na počátku roku vyhořeli.

Děkujeme všem, kteří se do této postní formace zapojili a věříme, že přinese mnoho dobrého nejen jim, ale také těm, kterým pomůže.

## Dobrovolníci

V roce 2010 působilo v Charitě Javorník 5 dobrovolníků. Na DPS sv. Hedviky ve Vidnavě docházela dobrovolnice předčítat uživatelům upoutaným na lůžko, na DPS sv. Františka si dobrovolnice s uživateli četla a chodila s nimi na procházky do města a na zahradu. V Denním stacionáři Šimon pomáhala dobrovolnice s doprovodem imobilních uživatelů na procházkách a dobrovolník vypomáhal při svozech.

Všem chceme touto cestou poděkovat a doufáme, že nám i našim uživatelům zůstanou i nadále nakloněni.



## Hospodaření charity k 31.12.2010

Jsme nestátní nezisková organizace a naše finanční prostředky jsou proto získávány z mnoha zdrojů:

- provozní dotace z Ministerstva práce a sociálních věcí
- provozní dotace z Olomouckého kraje
- příjmy z nadací a nadačních fondů
- dary (firmy, jednotlivci, sdružení)
- příspěvky měst a obcí
- sbírky (Tříkrálová sbírka, veřejné sbírky)
- vlastní příjmy (platby od uživatelů, od zdravotních pojišťoven, z prodeje výrobků a služeb Vývařovny AVE)

### Rozvaha k 31.12.2010

(v tis. Kč)

I. Dlouhodobý nehmotný majetek	0
II. Dlouhodobý hmotný majetek	26 858
III. Dlouhodobý finanční majetek	0
IV. Oprávky k dlouhodobému majetku	-11 049
<b>A. Dlouhodobý majetek</b>	<b>15 809</b>
I. Zásoby	270
II. Pohledávky	589
III. Krátkodobý finanční majetek	389
IV. Jiná aktiva	0
<b>B. Krátkodobý majetek</b>	<b>1 248</b>
<b>AKTIVA</b>	<b>17 057</b>
I. Jmění	12 979
II. Výsledek hospodaření 2010	142
III. Nerozdělený zisk 2009	188
<b>A. Vlastní zdroje</b>	<b>13 309</b>
I. Rezervy	0
II. Dlouhodobé závazky	1 428
III. Krátkodobé závazky	2 320
IV. Jiná pasiva	0
<b>B. Cizí zdroje</b>	<b>3 748</b>
<b>PASIVA</b>	<b>17 057</b>

### Výkaz zisků a ztrát k 31.12.2010

(v tis. Kč)

Spotřeba materiálu a PHM	<b>8 858</b>
Spotřeba energií	<b>1 661</b>
Opravy a udržování	<b>451</b>
Cestovné	<b>57</b>
Ostatní služby	<b>1 777</b>
Mzdové náklady PP, DPČ	<b>12 570</b>
Sociální a zdravotní pojištění	<b>4 286</b>
Ostatní náklady	<b>961</b>
Odpisy, prodaný majetek	<b>1 098</b>
Daň z příjmů	<b>83</b>
<b>Náklady celkem</b>	<b>31 802</b>
Tržby za vlastní výkony a služby	<b>19 030</b>
Tržby od pojišťovny	<b>1 757</b>
Ostatní výnosy	<b>76</b>
Dary tuzemské	<b>1 048</b>
Dotace ministerstvo	<b>9 021</b>
Dotace kraje	<b>445</b>
Dotace obec	<b>567</b>
<b>Výnosy celkem</b>	<b>31 944</b>
<b>Hospodářský výsledek</b>	<b>142</b>

Investice	celkem
Investice stavební	911
Investice zařízení	0
<b>Celkem investiční výdaje</b>	<b>911</b>
Dotace na investice	0
Ostatní zdroje investic	911
<b>Celkem investiční zdroje</b>	<b>911</b>

## Výrok auditora k účetní závěrce

### VÝROK AUDITORA

Ověřil jsem přiloženou roční účetní závěrku nevýdělečné organizace **Charita Javorník, IČ: 60339241 za rok 2010 k 31.12.2010**, tj. rozvahu, výkaz zisku a ztráty a přílohu této účetní závěrky, včetně popisu použitých významných účetních metod.

Statutární orgán je odpovědný za vedení účetnictví a za sestavení roční účetní závěrky. Součástí této odpovědnosti je navrhnout, zavést a zajistit vnitřní kontroly nad sestavováním a věrným obrazem účetní závěrky tak, aby neobsahovala významné nesprávnosti způsobené podvodem nebo chybou, zvolit a uplatňovat vhodné účetní metody a provádět v dané situaci přiměřené účetní odhady.

Mou úlohou je vydat na základě provedeného auditu výrok k této účetní závěrce a vyjádření ke způsobu účtování a použití poskytnutých dotací.

Podle mého názoru účetní závěrka podává ve všech významných ohledech věrný a poctivý obraz aktiv, závazků, vlastního jmění a finanční situace nevýdělečné organizace **Charita Javorník** výsledku hospodaření - zisk před zdanění ve výši 224 100,39 Kč a zisk po zdanění ve výši 141 540,39 Kč za období od 1.1. 2010 do 31.12.2010 v souladu se zákonem o účetnictví a příslušnými předpisy České republiky.

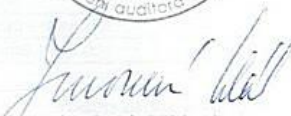
**Přijaté dotace poskytnuté v roce 2010 ve výši 10 032 500 Kč a přijaté dary poskytnuté v roce 2010 ve výši 1 047 525,69 Kč** jsou řádně zaúčtovány a použity v souladu s podmínkami poskytovatelů.

Toto stanovisko dávám **bez výhrad**.

V Ostravě, dne 28. března 2011

Příloha: rozvaha  
výkaz zisku a ztráty  
příloha  
specifikace provozních dotací





Ing. Jaromír Klásek  
auditor, zapsaný v Seznamu Komory auditorů ČR  
osvědčení č. 720 z 9.10.1991

## Poděkování

Na tomto místě bychom chtěli poděkovat všem dárcům a příznivcům naší Charity, kteří v roce 2010 přispěli ať pomocí, darem nebo finančním obnosem. Bez nich bychom nemohli naplňovat své poslání – pomáhat všem potřebným.

Za podporu děkujeme především:

- **Ministerstvu práce a sociálních věcí**
- **Olomouckému kraji**

městům a obcím

- **Bělá pod Pradědem**
- **Černá Voda**
- **Dolní Běřkovice**
- **Frýdek - Místek**
- **Havířov**
- **Horní Suchá**
- **Hradec – Nová Ves**
- **Javorník**
- **Jeseník**
- **Karviná**
- **Kobylá nad Vidnavkou**
- **Loučná nad Desnou**
- **Odry**
- **Ostrava – městský obvod Mariánské Hory a Hulváky**
- **Skorošice**
- **Stará Červená Voda**
- **Supíkovice**
- **Vápenná**
- **Velká Kraš**
- **Vidnava**
- **Vikýřovice**
- **Zlaté Hory**
- **Žulová**

nadacím

- **Nadace ADRA (projekt Velikonoční sbírka)**
- **Nadace ANIMA**
- **Nadace Charty 77**
- **Nadace OKD**

## právníckým osobám

- **AutoCont Jeseník**
- **Auto BPK s.r.o. Jeseník**
- **CAMPA-NET a.s. Jeseník**
- **Der Deutsche Caritasverband**
- **Diecézní charita ostravsko-opavská**
- **Farní sbor Českobratrské církve evangelické v Jeseníku (Adventní koncerty 2010)**
- **Fórum dárců o. s. (Dárcovská SMS)**
- **ForTel Jeseník s.r.o.**
- **Hunter software s.r.o. Javorník**
- **Neziskovky.cz**

## soukromým firmám

- **Drogerie Miroslav Žídek Žulová**
- **Hračky – Papír Stanislav Šilc Jeseník**
- **Nitscheová, Beruška Vidnava**
- **Martin Starý - Everest**
- **Václav Tschulik, Knihkupectví Domeček Jeseník**

## jednotlivci

- **MUDr. Hojgrová Irena**
- **Bořuta Stanislav**
- **Stejskalová Blanka**

## mediální podpora

- **Šumperský a jesenický deník**
- **Jesenický týdeník**

V neposlední řadě patří velký dík všem, kteří se podíleli na Tříkrálové sbírce, ať už jako organizátoři nebo jako koledníci ...

Současně děkujeme všem, kteří podporovali jakýmkoliv dalším způsobem Charitu Javorník, a my jsme na ně zapomněli anebo si ani nepřáli být jmenovaní.

***Všem vyprošujeme Boží požehnání pro Vaše dobré skutky a věříme,  
že nám zachováte přízeň i v roce následujícím...***