



Výroční zpráva 2009

*Neboť jsem měl hlad, a dali jste mi najíst,
měl jsem žízeň, a dali jste mi napít,
byl jsem cizí, a ujali jste se mě,
byl jsem nahý, a oblékli jste mě,
byl jsem nemocen, a navštívili jste mě,
byl jsem ve vězení, a přišli jste ke mně.
(Mt 25, 35-36)*

Obsah

<i>Slovo úvodem</i>	4
<i>Základní údaje</i>	5
<i>Významné události roku 2009</i>	6
<i>Organizační schéma Charity Javorník</i>	7
<i>Patnáctiletá historie Charity Javorník</i>	8
<i>Oslava 15 let CHJ</i>	10
<i>DPS sv. Hedviky</i>	12
<i>DPS sv. Františka</i>	14
<i>Charitní ošetrovatelská a pečovatelská služba</i>	16
<i>Pečovatelská služba</i>	16
<i>Ošetrovatelská služba</i>	18
<i>Dílny Charity Javorník</i>	19
<i>Denní stacionář Šimon</i>	20
<i>Charitní vývařovna AVE</i>	22
<i>Úsek humanitární pomoci</i>	24
<i>Ostatní aktivity</i>	26
<i>Tříkrálová sbírka 2009</i>	26
<i>Hospodaření charity k 31.12.2009</i>	28
<i>Výrok auditora k účetní závěrce</i>	30
<i>Poděkování</i>	31

Slovo úvodem

Milí přátelé,

poprvé je mou milou povinností ohlédnout se zpět za uplynulým rokem.

Rok 2009 patřil k jedněm z nejtěžších, a to nejen pro celou naši společnost, ale i pro naši Charitu. Výrazněji než v minulých letech se u nás projevily velké finanční problémy. Ještě v polovině roku nebylo téměř jisté, s jakým rozpočtem budeme hospodařit a jak budou na konci roku financovány naše služby. Nejistota byla pro všechny zaměstnance, uživatele služeb i jejich rodinné příslušníky velmi stresující o to víc, že se opakuje každým rokem. Velké poděkování si proto zaslouží všichni zaměstnanci, kteří tuto situaci ustáli. Velmi si vážím jejich obětavé a náročné práce.

Obrovskou lidskou a osobní energii vložili také naši zaměstnanci do pomoci lidem zasaženým záplavami. Každodenní práce v terénu, rozvoz materiální a finanční pomoci či jen vhodné lidské slovo pomáhalo lidem znovu pracovat na jejich zničených domovech. Dovolím si zde tvrdit, že právě touto neúnavnou prací posílila Charita na Javornicku opět svůj kredit.

Rok 2009 byl pro nás také příležitostí oslavit 15 let svého trvání. Tato událost nás přiměla tak trochu bilancovat, ale také podělit se o tuto radost i s Vámi. O celé oslavě našich „patnáctin“ si můžete přečíst uvnitř výroční zprávy.

Úplný konec kalendářního roku byl pro nás ve znamení dobrých zpráv. Dodatečně nám byla přiznána chybějící dotace z MPSV, která nám ovšem byla na účet připsána 22.12.2009. Přesto jsme díky ní mohli nakoupit materiál nebo nové vybavení, na které se celý rok z finančních důvodů nedostávalo.

Závěrem cítím potřebu poděkovat i touto cestou bývalému řediteli Robertu Neugebauerovi za všechny dobré kroky a rozhodnutí, která udělal, a přispěl tak během 7 let svého působení v Charitě Javorník k její stabilizaci. V jeho dalším povolání mu přeji mnoho zdarů.

Také moc děkuji Vám všem, kteří na nás myslíte, podporujete nás a pomáháte nám.

Mgr. Helena Paschkeová, ředitelka

Základní údaje

Charita Javorník
Lidická 89
790 70 Javorník

telefon: 584 440 217
fax: 584 440 217
e-mail: javornik@charita.cz
web: www.javornik.charita.cz

IČO: 60339241
konto: UniCredit Bank, č.ú. 516354002/2700

ředitel: **Robert Neugebauer, DiS. (do 28.2.2010)**
Mgr. Helena Paschkeová (od 1.3.2010)
telefon: 584 440 217
email: javornik@charita.cz

Rada Charity Javorník:
Ing. Jan Rotter
Ing. Milan Uhlíř
P. Mgr. Miroslav Kadlec

Charita Javorník je oblastní charitou pracující na území okresu Jeseník. Organizačně spadá pod Diecézní charitu ostravsko-opavskou (DCHOO), která je samostatnou součástí Charity Česká republika.

Posláním charity je pomáhat těm, kdo se ocitnou v jakékoliv sociální nouzi, lidem bez rozdílu národnosti, náboženství nebo barvy pleti, věnovat se chudým, opuštěným, nemocným, starým, tělesně, mentálně a jinak postiženým.

Charita Javorník uskutečňuje toto poslání prostřednictvím svých služeb zaměřených především na seniory a zdravotně postižené. Naši pomoc stavíme především na těchto principech: rovný přístup ke každému člověku, nestrannost, důvěra, zachovávání mlčenlivosti, ochota, slušnost, vlídnost, úcta, empatie, optimismus, zodpovědnost, preferování podpory před péčí, podpora přirozených vztahů a spolupráce s rodinami uživatelů, aktivní spolupráce s jinými subjekty, aktivní spolupráce s katolickou církví.

Významné události roku 2009

únor 2009

- otevřena Půjčovna kompenzačních pomůcek při Charitní pečovatelské službě díky podpoře Výboru dobré vůle (13.2.)

březen 2009

- setkání koledníků Tříkrálové sbírky v kině Pohoda v Jeseníku (7.3.)

duben 2009

- požehnaný nový výtah v DPS sv. Františka v Javorníku, který byl vybudován za podpory Nadace České spořitelny a Tříkrálové sbírky (16.4.)

květen 2009

- Charitě Hrabyně byla předána první sbírka vršků z pet lahví (29.5.)

červen 2009

- setkání zaměstnanců ve Vidnavě (5.6.)
- povodně na Jesenicku

červenec 2009

- pro pečovatelskou službu byl zakoupen nový Renault Kangoo z výtěžku Tříkrálové sbírky

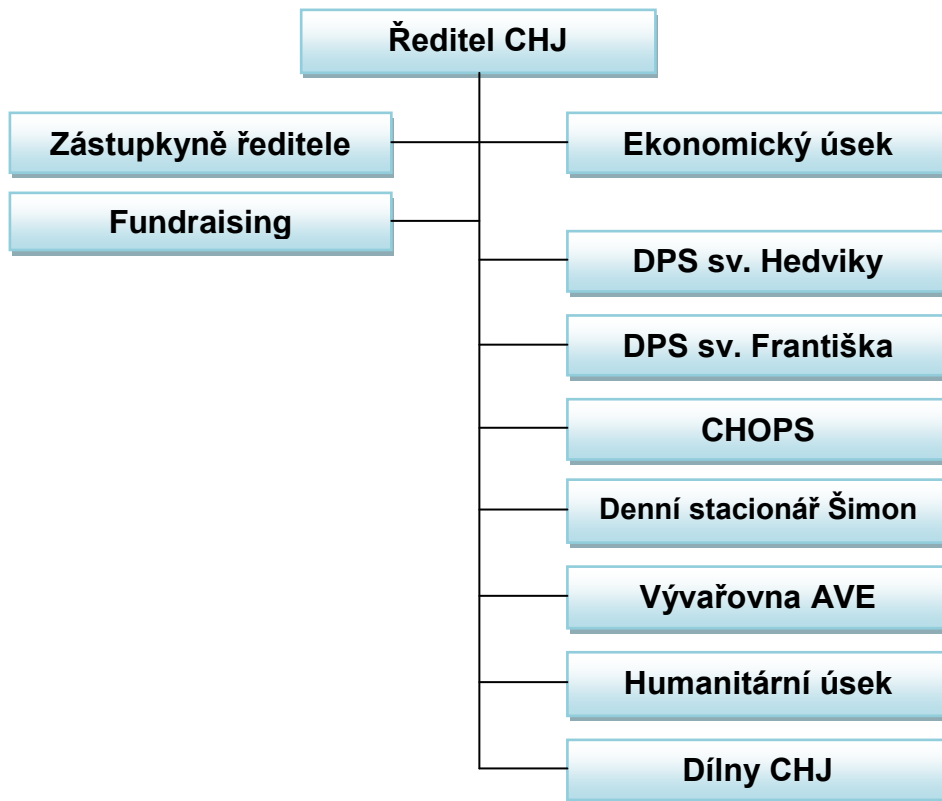
září 2009

- byla dokončena obnova zařízení vývařovny AVE a to díky příspěvku Nadace OKD
- oslava 15 let Charity Javorník ve Smetanových sadech v Jeseníku (26.9.)

listopad 2009

- bylo vyhlášeno výběrové řízení na ředitele Charity Javorník

Organizační schéma Charity Javorník



Počet zaměstnanců k 31.12.2009

Středisko	Počet
Správa CHJ	6
DPS sv. Hedviky Vidnava	35
DPS sv. Františka Javorník	12
CHOPS	5
Denní stacionář Šimon	10
Vývařovna AVE	10
Celkem ve fyzických osobách	83
Průměrný roční přepočtený stav	74,57

Patnáctiletá historie Charity Javorník

Původní činnost charity za minulého režimu se zaměřovala hlavně na péči o přestálé řeholní sestry a kněze, kterou zabezpečovaly odborně vzdělané řeholnice v rámci svých řeholních komunit. Činnost civilních zaměstnanců v těchto zařízeních byla spíše výjimkou.



Proto v 90. letech minulého století vznikly v každé diecézi diecézní charity, které zakládaly oblastní a farní charity. Tyto bývaly ze začátku realizovány dobrovolníky a postupně se profesionalizovaly. Úkolem těchto charit bylo pokrývat takové sociální služby, které v daném regionu buď chyběly, nebo nedostačovala jejich nabídka. Stejným způsobem vznikla Charita Jeseník, která začala své působení na území Javornicka a Žulovska.

Charita Javorník (dříve Jeseník)

Také ve zdejším kraji (Bílá Voda, Javorník, Vidnava) působilo několik ženských řeholních řádů a kongregací. Po jejich odchodu do původních klášterů zůstaly většinou prázdné domy k případnému dalšímu využití. V některých z nich zahájila Charita Javorník první své aktivity.

Nejsnadnější možností se jevílo využít tyto budovy pro domovy pokojného stáří. V Bílé Vodě tak převzala stávající **Domov pokojného stáří sv. Františka**, ve Vidnavě pak nově vznikl v roce 1995 **Domov pokojného stáří sv. Hedviky** a současně i **Vývařovna AVE**, která zajišťovala stravu nejen pro tyto Domovy, ale také pro strážníky z okolí. Prázdné budovy využila Charita Jeseník také pro rekreační pobyty, které byly v té době velmi oblíbené (**AVE Vidnava, OÁZA Javorník, Adélka a Bobr Bílá Voda**).



Charitní ošetřovatelskou a pečovatelskou službu provozuje Charita Javorník od samého počátku v roce 1994. Ve své době byl systém komplexní domácí péče velkou novinkou, dnes je již samozřejmostí.

V červenci 1999 přebírá Charita Javorník **Denní stacionář Šimon**, který doposud provozovalo občanské sdružení Sluníčko.



V roce 1999 – v době Kosovské krize – provozovala CHJ ve Vidnavě v objektu bývalého semináře **ubytování převážně pro kosovské Albánce**. Spolupracovala v této záležitosti se Správou uprchlických zařízení Ministerstva vnitra. Za dobu trvání tohoto projektu (květen – říjen 1999) zde našlo náhradní domov téměř 200 uprchlíků.

Chráněné dílny ve Vidnavě jsou jedním z projektů, na který za celou dobu jejich trvání měla vliv neustálá změna jejich financování, ať již z legislativních důvodů nebo úsporných důvodů CHJ. Zahájily svoji činnost 28. září 1999, byly několikrát uzavřeny a znovuotevřeny. S konečnou platností ukončili provoz k 31.7.2008. V současné době slouží především pro vnitřní potřebu Charity Javorník.

V roce 2003 dochází k výměně vedení CHJ, a tím i ke změnám, které regulují finanční situaci celé Charity. Dochází k přestěhování DPS sv. Františka částečně do Javorníku, částečně do Vidnavy. Charita Javorník prodává některé domy v Bílé Vodě, ve kterých již nebylo poskytování služeb udržitelné.

Přestože po celou dobu trvání ovlivňuje Charitu Javorník nejasný způsob financování z MPSV a podřízená role celého neziskového sektoru, naše služby se dále zdokonalují a rozvíjejí. Personál se neustále vzdělává, prostory se opravují a vylepšují tak, aby co nejlépe sloužili uživatelům našich služeb. Snažíme se poskytovat naše služby tam, kde je to právě třeba.

V roce 2006 zřizuje Charita Javorník **oddělení krátkodobých pobytů v DPS sv. Hedviky**, čímž nabízí celodenní péči lidem, o které se dočasně nemohou postarat jejich příbuzní.

Rok 2007 je ve znamení rozšiřování působnosti pečovatelské i ošetřovatelské služby do dalších měst a obcí na Jesenicku. Nově se od února 2009 objevuje v nabídce služeb **Půjčovna kompenzačních pomůcek**, kterou jsme mohli otevřít díky podpoře Výboru dobré vůle.

Oslava 15 let CHJ

Dne 26.9.2009 proběhlo od 14:00 ve Smetanových sadech v Jeseníku **odpoledne pro veřejnost**. Hlavním cílem bylo prezentovat jednotlivé služby, které Charita Javorník poskytuje, a také společná zábava pro všechny zúčastněné.

Celá akce začala pro některé zaměstnance Charity již dopoledne, protože bylo potřeba všechno nejprve připravit – nachystat stoly a lavice pro návštěvníky, stany a zázemí pro zástupce jednotlivých zařízení, informační tabule středisek, bylo také potřeba dovézt pomůcky a výrobky, kterými jsme se chtěli prezentovat.



Od 14. hodiny začali přicházet první návštěvníci. Pro prvních 100 byly připraveny poplatky a pivo zdarma. Příchozí se většinou nejprve seznámili s prezentací jednotlivých zařízení, u stánků Domovů pokojného stáří a Denního stacionáře si mohli nakoupit výrobky uživatelů služeb, u stánku Vývařovny AVE mohli ochutnat cokoli z připraveného rautu, u stánku Charitní ošetrovatelské služby jim zdravotní sestry změřily tlak a cukr v krvi. Kromě tohoto se mohli seznámit s poskytovanými činnostmi středisek také



při rozhovoru s pracovníky či uživateli, nebo si prohlédnout fotoalba ze zařízení, vyzkoušet si masážní přístroj nohou či se seznámit s pomůckami pro uživatele. Pro děti byly připraveny nafukovací balónky s logem 15 let Charity Javorník a skákací hrad.

Během celého programu hrála živá hudba, a to konkrétně dechová hudba **Straňanka**, která je mistrem Evropy dechových hudeb, a také polská kapela **Trubky Jericha**. Počasí se vydařilo a účast byla hojná. Děkujeme všem návštěvníkům za zájem.



Akci podpořili:

GASTRO Jeseník
K+K služby
Martin Starý - Everest
Město Jeseník
Obec Bělá pod Pradědem
Olomoucký kraj
Pivovar Holba



DPS sv. Hedviky

Mírové nám. 66, 790 55 Vidnava

vedoucí: **Michaela Hutníková**

telefon: 584 435 136

e-mail: dps.hedvika@charita.cz

kapacita zařízení: 45 + 4 (krátkodobé pobyty)

datum otevření: 1.1.1996

Poslání

Domov pokojného stáří sv. Hedviky ve Vidnavě poskytuje své služby osobám, které nejsou nadále schopny žít ve svém dosavadním prostředí a potřebují stálou odbornou péči. Usilujeme o vytvoření důstojných podmínek pro klidný zbytek života.

Cílová skupina

- senioři
- osoby se zdravotním postižením
- osoby s chronickým onemocněním
- osoby s kombinovaným postižením
- osoby s tělesným postižením
- osoby se zrakovým postižením

Nabídka služeb:

- * ubytovací služby v 1-3 lůžkových pokojích
- * zdravotně preventivní lékařská služba
- * psychologická péče
- * ošetrovatelská péče
- * fyzioterapie
- * sociálně obslužná péče
- * poskytování základního sociálního poradenství
- * pomoc při obstarávání osobních záležitostí
- * aktivizační a zájmové činnosti
- * duchovní péče
- * promítání filmů
- * možnost výletů
- * praní, úklid

Krátkodobé pobyty (kapacita 4 lůžka):

- pro osoby, které potřebují stálou odbornou péči
- zajištění odpočinku a možnost zařídit si své osobní záležitosti pro pečující osoby

V roce 2009 využilo této služby i opakovaně 15 uživatelů, průměrná doba pobytu činila 54,9 dne.

Co se podařilo v uplynulém roce:

- » Oslava MDŽ (11.3.), Velikonoc (13.4.) a svátku sv. Hedviky (20.10.)
- » Účast uživatelů na prvomájových oslavách ve Vidnavě, pořádaných na místním hřišti (1.5.)
- » Účast uživatelů na koncertě v ZUŠ ve Vidnavě (14.5.)
- » Setkání seniorů v Nyse (9.7.)
- » Pouť na Maria Hilf ve Zlatých Horách (8.8.)
- » Pouť a hody ve Velké Kraši (12.9.)
- » Účast na Dnech otevřených dveří v Kobylé (24.9.) a v Jeseníku (26.9.)
- » Vánoční koncert dětí ze ZUŠ Vidnava pro uživatele z budovy AVE (15.12.)
- » Vánoční vystoupení souboru Písklata - Žulová (17.12.)
- » Vánoční koledy s harmonikou (29.12.)

Podařilo se nám také nakoupit něco z dalšího vybavení pokojů našich uživatelů (noční stolky, mechanická lůžka, skříně) a materiál na další úpravy prostor domova.

Zaměstnanci DPS sv. Hedviky k 31.12.2009:

Bolfíková Jana, Bulová Emilie, Bulová Vlasta, Cyrzyková Marcela, Denemarková Miloslava, Dzubáková Radmila, Filgasová Jarmila, Frkáňová Jitka, Gabrišová Anna, Golová Josefa, Hladová Božena, Hutníková Ludmila, Hutníková Michaela, Chromková Marcela, Kalitová Zdeňka, Kloc Karina, Koudelová Lenka, Kovačiková Zuzana, Krzystanek Danuta, Limanówka Adam, Měchurová Anna, Nábělková Marie, Nosálová Ludmila, Nosálová Ludmila ml., Novosádová Marcela, Onciulová Libuše, Otava Karel, Salvová Marie, Salvová Romana, Salvová Vladimíra, Šerá Drahoslava, Škrabalová Petra, Šuterová Božena, Trusíková Kateřina, Zahradníčková Diana

DPS sv. Františka

Lidická 89, 790 70 Javorník

vedoucí: **Hana Krézková**

telefon: 584 440 355, 584 452 509

e-mail: dps.frantisek@charita.cz

kapacita zařízení: 24

datum otevření: 1.1.1995

Poslání

Domov pokojného stáří sv. Františka v Javorníku poskytuje své služby osobám, které nejsou nadále schopny žít ve svém dosavadním prostředí a potřebují stálou odbornou péči. Usilujeme o vytvoření důstojných podmínek pro klidný zbytek života.

Cílová skupina

- senioři
- osoby se zdravotním postižením
- osoby s chronickým onemocněním
- osoby se zrakovým postižením

Nabídka služeb:

- * zdravotně preventivní lékařská služba
- * psychologická péče
- * ošetrovatelská péče
- * fyzioterapie
- * sociálně obslužná péče
- * poskytování základního sociálního poradenství
- * pomoc při obstarávání osobních záležitostí
- * aktivizační a zájmové činnosti
- * duchovní péče
- * promítání filmů
- * možnost výletů
- * praní, úklid

Co se podařilo v uplynulém roce:

- » Oslava MDŽ (6.3.)
- » Pálení čarodějnic - posezení u ohně, opékání, občerstvení (30.4.)
- » Letní opékání o prázdninách - posezení na zahradě (21.6.)

- » Setkání seniorů v Nyse (9.7.)
- » Pout' na Maria Hilf ve Zlatých Horách (8.8.)
- » Účast na oslavě 15 let Charity Javorník v Jeseníku (26.9.)
- » Oslava dne sv. Františka + mše v DPS a posezení s panem farářem a poutníky z města (1.10.)
- » Vánoční besídka (9.12.)
- » Slavnostní štědrovečerní večeře s panem farářem Piotrem (24.12.)
- » Oslava silvestra, posezení (30.12.)

V loňském roce se nám také podařilo vylepšit jídelnu pro naše uživatele zakoupením nových stolů a židlí a dovybavit pokoje uživatelů.

Zaměstnanci DPS sv. Františka k 31.12.2009:

Antalová Pavlína, Kaninská Eliška, Kozubová Miluše, Krézková Hana, Paluch Grazyna, Paschke Günter, Rajníková Jorga, Sowa Jadwiga, Šubrtová Jana, Tunová Marcela, Vaculíková Dagmar, Zdonczyk Dorota



Cesta na pout' na Maria Hilf ve Zlatých Horách

Charitní ošetrovatelská a pečovatelská služba

středisko Javorník: Lidická 89, 790 70 Javorník
středisko Žulová: Hlavní 34, 790 65 Žulová
středisko Jeseník: Seifertova 915, 790 01 Jeseník

vedoucí: **Hana Krézková (do 31.3.2009)**
Marcela Ďurišová (od 1.4.2009)
telefon: 584 440 355, středisko Jeseník – 736 217 811
e-mail: chops.javornik.@charita.cz
datum založení: 1.12.1994

Pečovatelská služba

Charitní pečovatelská služba provozuje svou činnost na území mikroregionů Javornicko a Žulovsko. Pomáháme lidem, kteří nejsou sami schopni zvládat péči o sebe nebo svou domácnost, a tím jim umožňujeme nadále žít ve svém přirozeném prostředí.

Cílová skupina

- senioři
- osoby s chronickým onemocněním
- osoby s chronickým duševním onemocněním
- osoby s kombinovaným postižením
- osoby se zdravotním a tělesným postižením

Poskytujeme například tyto úkony:

- * Pomoc a podpora při podávání jídla a pití
- * Pomoc při oblékání a svlékání včetně speciálních pomůcek
- * Pomoc při prostorové orientaci
- * Pomoc při přesunu na lůžko, vozík
- * Pomoc při úkonech běžné osobní hygieny
- * Pomoc při koupeli v domácnosti uživatele
- * Pomoc při použití WC
- * Donáška nebo dovoz obědu
- * Pomoc při přípravě jídla a pití
- * Běžný úklid a údržba domácnosti
- * Velký úklid – okna, sezónní úklidy
- * Běžné nákupy a pochůzky

- * Velké nákupy (týdenní, ošacení, vybavení)
- * Praní a žehlení prádla, popř. drobné opravy
- * Topení v kamnech včetně donášky a přípravy topiva
- * Úklid a údržba společných nebytových prostor
- * Doprovod k lékaři, na úřady, pobyt venku
- * Doprovod na kulturní a zájmové aktivity
- * Dohled nad nemocným
- * Odvoz nebo dovoz autem Charity Javorník

Pečovatelská služba	2008			2009		
	Javorník	Žulová	Vidnava	Javorník	Žulová	Vidnava
Počet uživatelů	14	5	9	14	6	9
Počet úkonů:						
celková koupel včetně mytí vlasů	125	74	13	131	82	41
běžné úkony při osobní hygieně	5	0	0	0	78	0
pomoc při podávání jídla	0	0	0	58	0	0
donáška nebo dovoz oběda	0	0	1 405	0	0	1145
nákupy	110	110	469	89	107	302
nutné pochůzky	1	0	266	1	0	159
práce spojené s udržováním domácnosti	8	28	267	2	33	597
doprovod na vyšetření	10	1	0	8	2	0
dovoz autem CHJ	0	0	0	41	38	0
mimořádné úkony	0	3	3	0	3	0
Úkony celkem	259	216	2423	330	343	2244
Počet rozvezených obědů za rok	8890			7411		

Zaměstnanci CHPS k 31.12.2009:

Đurišová Marcela, Poláchová Kalyna, Salva Aleš

Ošetrovatelská služba

Poslání

Charitní ošetrovatelská služba Javorník poskytuje své služby na území celého okresu Jeseník. Jedná se o odbornou zdravotní péči určenou uživatelům, kteří by jinak museli být hospitalizováni nebo umístěni v zdravotnickém či sociálním zařízení nebo by byli nuceni do těchto zařízení docházet.

Cílová skupina

Na základě indikace lékaře pacienti s chronickým i akutním onemocněním, zejména:

- senioři
- zdravotně postižení
- pacienti s onkologickým onemocněním nebo v terminálním stádiu života

Poskytované úkony

- * Odběr krve
- * Podávání léků
- * Odběr moči
- * Aplikace inzulinu
- * Aplikace infuzí
- * Aplikace injekcí
- * Převazy
- * Ošetření bércových vředů
- * Ošetření proleženin
- * Měření tlaku
- * Ošetření ran
- * Výměna katetru
- * Lokální ošetření
- * Ošetření stomií
- * Péče o ležící klienty
- * Péče a inkontinentní klienty

Ošetrovatelská služba	2008			2009		
	Javorník	Jeseník	Žulová	Javorník	Jeseník	Žulová
uživatelé	87	143	79	104	185	106
návštěvy	2246	979	1411	2174	1150	1767
výkony	2653	1884	1490	2694	2329	2611

Zaměstnanci CHOS k 31.12.2009:

Ďurišová Marcela, Krézková Hana, Michálková Marie, Pouličková Marie



**Měření cukru návštěvníkovi „Oslavy 15 let Charity Javorník“
ve Smetanových sadech v Jeseníku**

Dílny Charity Javorník

Mírové nám. 66, 790 55 Vidnava

telefon: 584 435 136

e-mail: javornik@charita.cz

datum otevření: 1.12.2008

Dílny slouží především pro interní potřebu Charity Javorník. V šicí dílně se opravuje prádlo a oděvy uživatelů našich Domovů pokojného stáří, v knihařské dílně vytváříme převážně propagační výrobky. V omezené míře přijímáme i zakázky z venku.

Denní stacionář Šimon

Seifertova 915, 790 01 Jeseník

vedoucí: **Kamila Macurová, DiS.**

telefon: 584 401 270

e-mail: stacionář.simon@charita.cz

kapacita zařízení: 15

datum otevření: říjen 1998

Poslání

Denní stacionář Šimon v Jeseníku poskytuje na území Jesenicka své služby osobám s poruchou autistického spektra a osobám s mentálním a kombinovaným postižením. Snažíme se dosáhnout co největší samostatnosti uživatelů služeb prostřednictvím výchovných, vzdělávacích a aktivizačních činností.

Cílová skupina

- osoby s mentálním a kombinovaným postižením
- osoby s poruchou autistického spektra

Poskytujeme:

Aktivizační program

- * stimulace jednotlivých smyslů
- * jednoduchá motorická cvičení
- * polohování
- * nácvik sebeobsluhy
- * účast na aktivitách DSS - pracovní terapie

Pracovní terapie

- * vzdělávání - osvojování a rozšiřování již získaných znalostí
- * keramická dílna
- * košíkářská dílna
- * textilní dílna
- * výtvarná dílna

Program pro uživatele s poruchou autistického spektra

- * vizualizace činnosti
- * struktura prostředí
- * nácvik funkční komunikace
- * zapojení do pracovní terapie

Rehabilitační třída

- * možnost vzdělávání uživatelů s velmi těžkým kombinovaným postižením
- * výuka zajištěna Základní školou Jeseník, Fučíkova 312/10

Masáže, rehabilitační cvičení

Možnost pobytu v senzorické místnosti

Svozy

Co se podařilo v uplynulém roce:

- » účast na Sportovně-terapeutickém dnu pořádaném SONS (10.6.)
- » výlet s dospělými uživateli do Dinoparku Vyškov (19.6.)
- » Letní setkání s rodiči (26.6.)
- » Oslava 15 let CHJ (26.9.)
- » zajištění canisterapie – od října 2x měsíčně
- » přespávání ve stacionáři spojené s návštěvou kina (29.-30.10.)
- » zakoupení nové pračky
- » oprava střechy (Město Jeseník)

Zaměstnanci DSŠ k 31.12.2009:

Brandstätterová Yvonna, Cekurasová Jana, Grešáková Kateřina, Macurová Ilona, Macurová Kamila, Mikulíková Dana, Neugebauerová Alena, Nosková Marta, Volčíková Lenka, Vyhlídalová Barbora



Pracovní terapie

Charitní vývařovna AVE

Mírové nám. 68, 790 55 Vidnava

vedoucí: **Ivana Strážová**

telefon: 584 435 222

e-mail: vyvarovna.ave@charita.cz

kapacita: 500 jídel denně

datum otevření: 1.1.1996

Poslání:

Charitní vývařovna AVE Vidnava zajišťuje celodenní stravu pro uživatele Charitních domovů a obědy pro zaměstnance a širokou veřejnost na území mikroregionu Žulovska a Javornicka. Připravuje také rauty a slavnostní tabule pro různé příležitosti, případně celodenní stravování pro rekreanty.

Významné akce, na nichž jsme se podíleli:

- » koláčky a občerstvení na setkání koledníků Tříkrálové sbírky
- » malý raut při kolaudaci výtahu v Javorníku
- » obědy pro účastníky kněžské konference děkanátu Jeseník
- » občerstvení na setkání zaměstnanců CHJ ve Vidnavě společně s firmou Vitana
- » raut pro návštěvníky oslavy 15 let CHJ v Jeseníku
- » stravování pro soutěžící a porotce v době konání interpretační soutěže „Karel Ditters z Dittersdorfu a hudební klasicismus“
- » raut pro hosty soutěže „Karel Ditters z Dittersdorfu a hudební klasicismus“
- » výborné rolády pro uživatele našich Domovů pokojného stáří k MDŽ
- » celodenní strava pro Domov pro seniory v Javorníku v době rekonstrukce jejich kuchyně
- » koláče na vzpomínkový večer Příběhy vody pořádaný humanitární organizací ADRA a Charitou Javorník
- » příprava stravy, pohoštění, rautů, či pečení koláčů pro další slavnostní příležitosti, a to jak pro jednotlivce, tak i pro firmy

V roce 2009, díky velkému příspěvku od **Nadace OKD** ve výši 500.000,- Kč, byla provedena výměna starého zařízení za nové. Konkrétně plynový kotel 150 litrů, pec třítroubová elektrická, elektrická smažící pánev 120 litrů, elektrická smažící pánev 80 litrů, šoker chladící-mrazící.

Počty připravené stravy v roce 2009

Skupina strávníků	Snídaně	Přesnídávka	Oběd	Svačina	Večeře
Zaměstnanci	x	x	7 962	x	x
Dobrovolníci	x	x	181	x	x
Postižení povodní	x	x	1 557	x	x
Samoplátci	80	x	22 354	x	136
Samoplátci - dovoz	x	x	12 773	x	x
DPS sv. Hedviky	15 719	15 719	15 719	15 719	15 719
DPS sv. Františka	8 080	8 080	8 080	8 080	8 080
Rekreace	5	x	6	x	257
Celkem	23 884	23 799	68 632	23 799	24 192

Zaměstnanci Charitní vývařovny AVE k 31.12.2009:

Ďulíková Zdeňka, Hofmannová Dana, Krajčiová Mariana, Pastorková Zuzana, Salvová Jarmila, Střížová Ivana, Svoboda Zdeněk, Šerá Dana, Těžká Jana, Zapletalová Iveta



**Raut pro návštěvníky „Oslavy 15 let Charity Javorník“
ve Smetanových sadech v Jeseníku**

Úsek humanitární pomoci

Lidická 89, 790 70 Javorník

odpovědný pracovník: **Dagmar Polčáková**
 telefon: 731 705 765
 e-mail: humanitarka.javornik@charita.cz
 datum otevření: 1.7.2009

V noci z pátku 26. 6. 2009 postihly Jesenicko povodně s tragickými následky. Ničivá vlna povodní zalila téměř dvě desítky obcí na Jesenicku. Nejtragičtější na celé události byly dvě oběti na životech. Celkem bylo zaplaveno 897 objektů, z toho 682 domácností. Bylo zachráněno 65 osob, 150 osob bylo evakuováno a 10 jich bylo nouzově ubytováno. Velkým problémem bylo znehodnocení zdrojů pitné vody, bylo totiž zaplaveno 418 studní, které sloužily jako jediný zdroj pitné vody pro postižené domácnosti. Voda zničila 12 mostů, 86 lávek a několik kilometrů komunikací.

Charita Javorník se zapojila do pomoci hned druhý den po záplavách. Ředitel Robert Neugebauer objel zasaženou oblast, účastnil se zasedání krizového štábu a společně s ostatními humanitárními organizacemi se zapojil do přímé pomoci – materiální, psychosociální a finanční. Spolupráce s humanitární organizací ADRA pak trvala po celou dobu pomoci postiženým.

Velmi cenná byla také spolupráce s Arcidiecézní charitou Olomouc a jednotlivými charitami, které zde prováděly sociální šetření a velmi potřebnou psychosociální pomoc.

Lidé postižení záplavami mohli zdarma využít nabídky na obědy a jejich dovoz z naší Vývařovny AVE ve Vidnavě. Této možnosti využívali lidé dle potřeby až do konce měsíce září.



foto: Richard Bouda

Charita Javorník také ve spolupráci s Armádou ČR zbudovala most v obci Uhelná. Pracovnice humanitárního úseku průběžně navštěvovala postižené a zjišťovala jejich potřeby, roznášela dary přijaté od drobných dárců a rozvážela materiální pomoc.

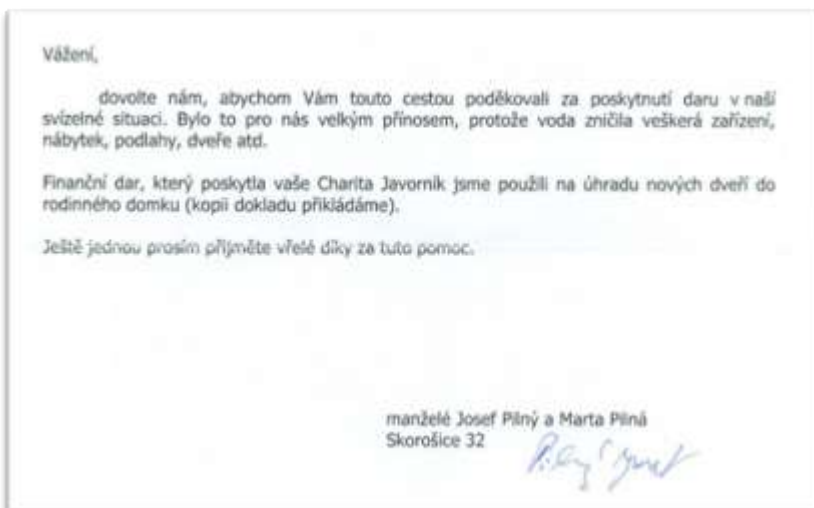
Finanční pomoc z účtu Charity ČR byla rozdělena do **97** domácností

- ve formě finančního daru rozdáno **1.930.127 Kč**
- ve formě materiálního daru rozdáno **27.807 Kč**

Vzhledem k rozsahu zaplavení byla Charita Javorník zapojena do projektu, který získal financování z německé Charity Der Deutsche Caritasverband. Jeho cílem je poskytovat profesionální materiální, finanční, psychologickou a odbornou pomoc zasaženým lidem, připravit si a vytrénovat pracovníky a dobrovolníky pro další případnou pomoc.

Za aktivní pomoc občanům postiženým záplavami jsme obdrželi poděkování od hejtmana Olomouckého kraje Ing. Martina Tesaříka a rovněž od starosty města Jeseník Mgr. Petra Procházky za profesionální přístup a nasazení.

Velmi si také vážíme poděkování od lidí, kterým jsme pomohli. Je to pro nás známka toho, že naše konkrétní pomoc měla smysl.



Ostatní aktivity



Tříkrálová sbírka 2009

koordinátoři sbírky: Marie a Martin Grabarczykovi, Helena Paschkeová

Tříkrálová sbírka je největší dobrovolnickou akcí u nás. Jedná se o celostátní sbírku, jejíž výtěžek pomáhá lidem v nouzi u nás i v zahraničí a podporuje charitní projekty na celém území České republiky. Její prameny pocházejí z lidové zbožnosti uctívání Tří králů. Vždy okolo 6. ledna se do ulic měst a vesnic vydávají skupinky tříkrálových dobrovolníků.



V roce 2009 se organizátorům sbírky podařilo sestavit na území Jesenicka rekordních 72 skupinek, které vykoledovaly celkem **343.766 Kč**, což bylo o 22.095,50 Kč více než v roce předchozím. Charitě Javorník připadlo z této částky **227.414 Kč**.

Peníze ze sbírky jsme použili na:

- nákup elektrické polohovací postele pro klienty DPS
- příspěvek na zakoupení vozidla pro pečovatelskou službu
- nákup průmyslové myčky pro klienty DPS

I tentokrát proběhla doprovodná výtvarná soutěž pro děti na téma „**Uviděli hvězdu a zaradovali se...**“. Sešlo se nám opět mnoho krásných výtvarných prací, z kterých jsme vybrali následující vítěze ve třech kategoriích podle věku:

I. kategorie - předškoláci

Adéla Jehličková – ZŠ Skorošice



II. kategorie – 1.-5. třída

Robin Nitsche – ZUŠ Vidnava



III. kategorie – 6.-9. třída

Bára Bartošová, Tomáš Orság – ZŠ Vlčice



Cena poroty: Lenka Rybáriková
– ZUŠ Vidnava

Výsledky Tříkrálové sbírky v jednotlivých obcích a městech

Obec	Vybráno
Bělá pod Pradědem	24 366,00 Kč
Bernartice	14 835,00 Kč
Bílá Voda	2 147,00 Kč
Černá Voda	10 516,00 Kč
Česká Ves	21 841,00 Kč
Hradec - Nová Ves	- Kč
Javorník	29 287,50 Kč
Jeseník	53 443,50 Kč
Kobylá nad Vidnávkou	5 050,00 Kč
Lipová lázně	5 387,00 Kč
Mikulovice	22 828,00 Kč
Písečná	14 696,00 Kč
Skorošice	16 646,50 Kč
Stará Červená Voda	8 310,00 Kč
Supíkovice	7 435,00 Kč
Uhelná	5 966,00 Kč
Vápenná	18 143,00 Kč
Velká Kraš	7 502,00 Kč
Velké Kunědice	6 069,00 Kč
Vidnava	13 542,00 Kč
Vlčice	9 013,00 Kč
Zlaté Hory	35 161,50 Kč
Žulová	11 581,00 Kč
CELKEM	343 766,00 Kč

Stalo se již tradicí poděkovat všem dobrovolníkům, kteří v lednu věnovali svůj volný čas koledování a připravit pro ně jako projev poděkování program v jesenickém kině. Tentokrát se vše odehrálo 7.3.2009 a kromě zhodnocení celé sbírky, poděkování koordinátorům a předání diplomů nejlepším koledníkům, byly také vyhlášeny výsledky výtvarné soutěže. Na závěr mohli všichni zhlédnout pohádku „Nejkrásnější hádanka“.

Koledníkem roku se stal pan **Bohumil Šmalec**.

Nejmłodším koledníčkem byla **Sára Tschuliková**.

Obcí roku, kde se vybralo nejvíce peněz na 1 obyvatele, se staly **Skorošice**.

***Velký dík patří všem, kteří přispěli,
ať už pomocí nebo finančním obnosem.***

Hospodaření charity k 31.12.2009

Jsme nestátní nezisková organizace a naše finanční prostředky jsou proto získávány z mnoha zdrojů:

- provozní dotace z Ministerstva práce a sociálních věcí
- příjmy z nadací a nadačních fondů
- dary (firmy, jednotlivci, sdružení)
- příspěvky měst a obcí
- sbírky (Tříkrálová sbírka, veřejné sbírky)
- vlastní příjmy (platby od uživatelů, od zdravotních pojišťoven, z prodeje výrobků a služeb Vývařovny AVE)

Rozvaha k 31.12.2009 (v tis. Kč)

I. Dlouhodobý nehmotný majetek	0
II. Dlouhodobý hmotný majetek	28 326
III. Dlouhodobý finanční majetek	0
IV. Oprávky k dlouhodobému majetku	-10 870
A. Dlouhodobý majetek	17 456
I. Zásoby	512
II. Pohledávky	749
III. Krátkodobý finanční majetek	839
IV. Jiná aktiva	22
B. Krátkodobý majetek	2 122
AKTIVA	19 578
I. Jmění	14 390
II. Výsledek hospodaření 2009	188
III. Nerozdělený zisk	-499
A. Vlastní zdroje	14 079
I. Rezervy	0
II. Dlouhodobé závazky	1 834
III. Krátkodobé závazky	3 191
IV. Jiná pasiva	474
B. Cizí zdroje	5 499
PASIVA	19 578

Hospodaření středisek k 31.12.2009
(v tis. Kč)

CHARITA JAVORNÍK	Celkem	Správa	AVE Vidnava	DPS Vidnava	Dílny CHJ	DPS Javorník	DSŠ Jeseník	CHOPS	Humanit. úsek
Spotřeba mater. a energ.	12 451	0	3 396	4 861	0	2 823	619	557	195
Náklady na služby	2 107	0	263	776	0	555	321	173	19
Osobní náklady	18 288	0	2 094	8 491	20	3 587	2 592	1 309	195
Daně a poplatky	1	0	1	0	0	0	0	0	0
Ostatní náklady	331	0	30	75	0	39	20	74	93
Odpisy	1 057	314	256	254	0	105	31	97	0
Poskytnuté příspěvky	0	0	0	0	0	0	0	0	0
Daň z příjmů	0	0	0	0	0	0	0	0	0
Náklady celkem	34 235	314	6 040	14 457	20	7 109	3 583	2 210	502
Tržby za vlastní výrobky	25	0	0	0	21	0	4	0	0
Tržby od zdrav. pojišťoven	1 563	0	0	501	0	69	0	993	0
Tržby za služby	18 781	0	6 255	8 429	0	3 458	261	378	0
Ostatní výnosy	17	0	0	7	0	6	2	2	0
Tržby z prodeje majetku	0	0	0	0	0	0	0	0	0
Dary tuzemské	632	0	0	140	0	42	6	25	419
Dotace MPSV	12 842	0	0	5 388	0	3 789	3 205	460	0
Dotace Olomoucký kraj	24	0	0	13	0	6	2	3	0
Dotace měst a obcí	539	0	0	180	0	82	102	175	0
Ostatní dotace	0	0	0	0	0	0	0	0	0
Výnosy celkem	34 423	0	6 255	14 658	21	7 452	3 582	2 036	419
Hospodářský výsledek	188	-314	215	201	1	343	-1	-174	-83

Zaměstnanci Správy CHJ k 31.12.2009:

Lučanová Jarmila, Ponczová Zuzana, Sukupová Kateřina, Tschuliková Regina

Výrok auditora k účetní závěrce

VÝROK AUDITORA

Ověřil jsem přiloženou roční účetní závěrku nevydělečné organizace **Charita Javorník, IČ: 60339241 za rok 2009 k 31.12.2009**, tj. rozvahu, výkaz zisku a ztráty a přílohu této účetní závěrky, včetně popisu použitých významných účetních metod.

Statutární orgán je odpovědný za vedení účetnictví a za sestavení roční účetní závěrky. Součástí této odpovědnosti je navrhnout, zavést a zajistit vnitřní kontroly nad sestavováním a věrným obrazem účetní závěrky tak, aby neobsahovala významné nesprávnosti způsobené podvodem nebo chybou, zvolit a uplatňovat vhodné účetní metody a provádět v dané situaci přiměřené účetní odhady.

Mou úlohou je vydat na základě provedeného auditu výrok k této účetní závěrce a vyjádření ke způsobu účtování a použití poskytnutých dotací.

Podle mého názoru účetní závěrka podává ve všech významných ohledech věrný a poctivý obraz aktiv, závazků, vlastního jmění a finanční situace nevydělečné organizace **Charita Javorník** výsledku hospodaření - zisk před i po zdanění ve výši 187 743,87 Kč za období od 1.1. 2009 do 31.12.2009 v souladu se zákonem o účetnictví a příslušnými předpisy České republiky.

Přijaté dotace poskytnuté v roce 2009 ve výši 13 437 350 Kč a přijaté dary poskytnuté v roce 2009 ve výši 597 445,26 Kč jsou řádně zaúčtovány a použity v souladu s podmínkami poskytovatelů.

Toto stanovisko dávám **bez výhrad**.

V Ostravě, dne 24. června 2010

Příloha: rozvaha
výkaz zisku a ztráty
příloha



Ing. Jaromír Klásek
auditor, zapsáný v Seznamu Komory auditorů ČR
osvědčení č. 720 z 9.10.1991

Poděkování

Na tomto místě bychom chtěli poděkovat všem dárcům a příznivcům naší Charity, kteří v roce 2009 přispěli ať pomocí, darem nebo finančním obnosem. Bez nich bychom nemohli naplňovat své poslání – pomáhat všem potřebným.

Za podporu děkujeme především:

- **Ministerstvu práce a sociálních věcí**
- **Ministerstvu kultury**
- **Olomouckému kraji**

měštům a obcím

- **Bělá pod Pradědem**
- **Černá Voda**
- **Frýdek-Místek**
- **Havířov**
- **Horní Suchá**
- **Hradec – Nová Ves**
- **Javorník**
- **Jeseník**
- **Karviná**
- **Loučná nad Desnou**
- **Odry**
- **Ostrava – městský obvod Mariánské Hory a Hulváky**
- **Skorošice**
- **Stará Červená Voda**
- **Supíkovice**
- **Vápenná**
- **Velká Kraš**
- **Velké Kunětice**
- **Vidnava**
- **Vikýřovice**
- **Zlaté Hory**
- **Žulová**

nadacím

- **Nadace Charty 77**
- **Nadace OKD**

právníckým osobám

- **Autocont Jeseník s.r.o.**
- **Der Deutsche Caritasverband**

- Diecézní charita ostravsko-opavská
- ForTel Jeseník s.r.o.
- Gastro Jeseník
- Holba a.s. Hanušovice
- Hunter software s.r.o.
- K+K služby s.r.o.
- Lesy České republiky
- Studio - 4 s.r.o. Jeseník

soukromým firmám

- Drogerie Mraznicová Vidnava
- Drogerie Miroslav Žídek Vidnava
- Elektro Schubert Javorník
- Knihkupectví Domeček Jeseník
- Pí. Nitscheová, Beruška Vidnava
- Martin Starý - Everest
- Železářství Vlastimil Škrob Vidnava

fyzickým osobám

- Brandstätter Antonín
- Černá Hana
- Matouš Zdeněk
- Stejskalová Blanka
- Šefčíková Jaroslava
- REZ (Rychlebská excentrická záležitost)
- Uživatelé DPS sv. Františka Javorník
- Uživatelé DPS sv. Hedviky Vidnava
- Vernerová Žofie

mediální podpora

- Šumperský a jesenický deník
- Jesenický týdeník

V neposlední řadě patří velký dík všem, kteří se podíleli na Tříkrálové sbírce, ať už jako organizátoři nebo jako koledníci

Současně děkujeme všem, kteří podporovali jakýmkoliv dalším způsobem Charitu Javorník, a my jsme na ně zapomněli anebo si ani nepřáli být jmenovaní.

***Všem vyprošujeme Boží požehnání pro Vaše dobré skutky a věříme,
že nám zachováte přízeň i v roce následujícím...***