



Výroční zpráva 2018

*Neboť jsem měl hlad, a dali jste mi najíst,
měl jsem žízeň, a dali jste mi napít,
byl jsem cizí, a ujali jste se mě,
byl jsem nahý, a oblékli jste mě,
byl jsem nemocen, a navštívili jste mě,
byl jsem ve vězení, a přišli jste ke mně.
(Mt 25, 35-36)*

Obsah

Slovo úvodem	3
Základní údaje	4
Organizační schéma Charity Jeseník.....	5
Počet zaměstnanců k 31. 12. 2018	5
Domov pokojného stáří sv. Hedviky	6
Domov pokojného stáří sv. Františka.....	7
Charitní dům sv. Anežky	8
Denní stacionář Šimon.....	9
Charitní pečovatelská služba	10
Půjčovna kompenzačních pomůcek.....	11
Domácí zdravotní péče	12
Vývařovna AVE.....	13
Ostatní aktivity.....	14
<i>Společně s Vámi</i>	14
<i>Tříkrálová sbírka</i>	16
<i>Dobrovolnictví</i>	18
<i>Postní almužna</i>	18
Projekty	19
<i>Posílení profesionality a stability Charity Jeseník</i>	19
<i>S automobily do terénu</i>	20
<i>Pořízení automobilů do Domova pokojného stáří sv. Františka v Javorníku</i>	20
<i>Humanizace Domova pokojného stáří sv. Františka v Javorníku</i>	21
Hospodaření středisek Charity Jeseník	22
Účetní závěrka za rok 2018	24
Výrok auditora k účetní závěrce.....	38
Poděkování	41

Slovo úvodem

Milí přátelé, dárci a příznivci.

Otevíráte naši výroční zprávu za rok 2018. Na dalších stranách si v ní můžete přečíst více podrobnějších zpráv z činnosti našich středisek, informace o probíhajících projektech, Tříkrálové sbírce a také o hospodaření Charity Jeseník.

Když se ohlédnu zpět, byl tento rok jeden z nejnáročnějších, které jsem v Charitě zažila. Z mého pohledu byl těžký především proto, že jsme v jeho průběhu připravovali několik investičních projektů. Doposud jsme se v Charitě vždy zajímali o to, jak zabezpečit provoz, vylepšit služby, nakoupit vybavení, nebo jak zajistit zaměstnancům co nejlepší podmínky k výkonu práce. Dostali jsme se však do období, kdy se tohle „jakžtakž“ daří, ale přestal již vyhovovat stav našich budov. Proto jsme napnuli své síly a připravovali souběžně dva velmi náročné investiční projekty. U rekonstrukce Domova pokojného stáří sv. Františka v Javorníku jsme kromě dokončování projektové dokumentace soutěžili dodavatele nejen stavebních prací, ale i dalších souvisejících činností. Vše zdárně dopadlo a rekonstrukce tak 14. ledna 2019 byla zahájena.

Ve spolupráci s městem Jeseník jsme řešili výstavbu nového objektu pro Denní stacionář Šimon v Jeseníku, abychom se mohli ucházet o dotaci na tento účel. Bylo třeba zajistit mnoho dokumentů a připravit žádost, která uspěje. Na výsledky našeho konání si však musíme ještě počkat.

Rok 2018 byl výjimečný i z jiného důvodu. Začalo vycházet Okénko do Charity Jeseník – náš nový časopis, který Vás každý měsíc provází Charitou a jejím děním. A my jsme s vámi byli více v kontaktu i prostřednictvím našich akcí – ať již to byly přednášky pro pečující, výstava, společné divadelní představení klientů a zaměstnanců Denního stacionáře Šimon nebo setkání se sponzory.

A na závěr mi dovoluňte poděkovat vám všem, kteří se jakýmkoli způsobem podílíte na zdárném chodu Charity – ať jste naši zaměstnanci, dobrovolníci, partneři, dobrodinci, sponzoři nebo dárci. Děkuji vám za přízeň a podporu.

Přeji Vám vše dobré

Mgr. Helena Paschkeová
ředitelka Charity Jeseník

Základní údaje

Charita Jeseník

Zámecké nám. 2/2, 790 01 Jeseník

telefon: 584 440 217
e-mail: info@jesenik.charita.cz
web: www.jesenik.charita.cz

IČO: 60339241
číslo účtu: 516354002/2700 (UniCredit Bank a.s.)

ředitelka:	Mgr. Helena Paschkeová
zástupkyně ředitelky:	Kamila Macurová, DiS.
vedoucí ekonom. oddělení:	Mgr. Regina Tschuliková
ekonomka, účetní:	Ing. Eliška Salová Kateřina Súkupová
manažerka PR:	Mgr. Zuzana Hanulíková (do 30. 4. 2018) Ing. Hana Sychrová (od 24. 8. 2018)
asistentka ředitelky:	Anna Voglová

Rada Charity Jeseník:

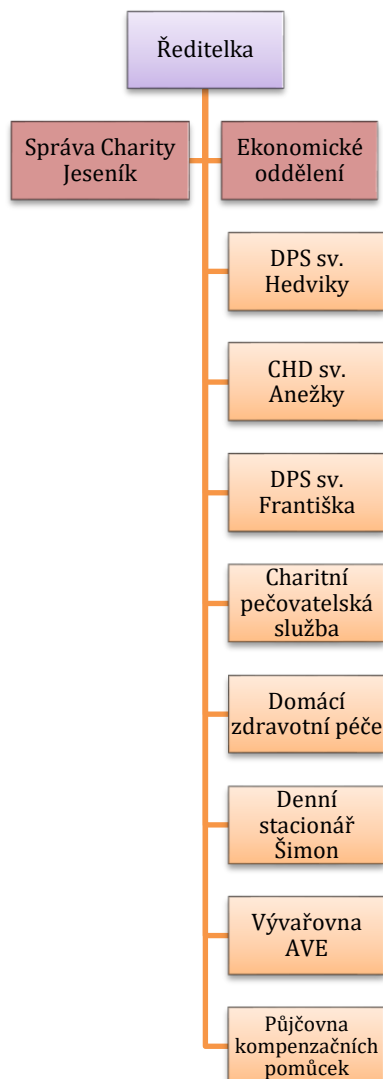
P. Mgr. Stanislav Kotlář (od 1. 7. 2018), P. Mgr. Miroslav Kadlec (do 30. 6. 2018),
Ing. Milena Novotná, Ing. Jan Rotter, Ing. Milan Uhlíř, Ing. Petr Dvořák

Charita Jeseník je oblastní charitou, která působí na území okresu Jeseník. Organizačně spadá pod **Diecézní charitu ostravsko-opavskou** (DCHOO), která je samostatnou součástí Charity Česká republika.

Poslání

Posláním charity je pomáhat těm, kdo se ocitnou v jakékoliv nouzi, lidem bez rozdílu národnosti, náboženství nebo barvy pleti, věnovat se chudým, opuštěným, nemocným, starým, tělesně, mentálně a jinak postiženým... Charita Jeseník uskutečňuje toto poslání pomocí svých služeb se zaměřením především na seniory a zdravotně postižené. Naši pomoc se snažíme prolínat především úctou k člověku a křesťanskou láskou.

Organizační schéma Charity Jeseník



Počet zaměstnanců k 31. 12. 2018

Středisko	Počet
Správa Charity Jeseník	7
DPS sv. Hedviky	28
DPS sv. Františka	17
CHD sv. Anežky	13
Domácí zdravotní péče	5
Charitní pečovatelská služba	4
Denní stacionář Šimon	8
Vývařovna AVE	10
Celkem ve fyzických osobách	92
Přepočteno na úvazky	88,92

Domov pokojného stáří sv. Hedviky

vedoucí: Mgr. Peter Trepáč (do 30. 11. 2018)
adresa: Mírové nám. 66, 790 55 Vidnava
telefon: 584 435 136
e-mail: dps.hedvika@jesenik.charita.cz
kapacita zařízení: 35
datum otevření: 1. 1. 1996

Poslání

Domov pokojného stáří sv. Hedviky ve Vidnavě poskytuje své služby osobám, které z důvodů své snížené soběstačnosti nejsou schopny nadále žít ve svém domově. Prostřednictvím svých služeb umožňuje uživatelům žít takovým způsobem života, který se co nejvíce přibližuje způsobu života běžné, věkově srovnatelné populace.

Aktivity v roce 2018

Noc kostelů

Netradiční Noc kostelů a galerií si 25. května 2018 užili všichni návštěvníci Vidnavy, kteří kromě místních kostelů navštívili také Domov pokojného stáří sv. Hedviky. Hosté mohli zavítat do sklepení, kde byly k vidění některé původní věci ještě z dob působení sester boromejek, jako například původní stůl a židle. V kapli probíhalo promítání dokumentu o životě sestry boromejky Remigie Anny Češíkové „BET LECHEM – vnitřní domov“. Místní příchozí často vzpomínali, jak sestry boromejky navštěvovali a ty jim vždy ochotně poradily, popřípadě namíchaly bylinky na jejich neduhy.

Splněné přání z „Ježíškových vnoučat“

Dlouho očekávané vystoupení pana Jana Vančury, člena známé hudební skupiny Plavci, se uskutečnilo 3. července na zahradě Domova pokojného stáří sv. Hedviky. Došlo tak ke splnění přání z projektu „Ježíškova vnoučata“, a to vystoupení nějakého známého country zpěváka. A protože se o radost chtěli podělit, pozvali na vystoupení také klienty z ostatních Domovů na Jesenicku. Jan Vančura rozezpíval celou zahradu domova, ne-li celou Vidnavu. Píseň „Promování inženýři“, která zazněla během koncertu dvakrát, si klienti zpívali ještě další den.

Putování zlaté kuželky

V pátém ročníku turnaje o „putovní zlatou kuželku“ se do soutěžení zapojily i ostatní domovy z okolí. Zlatou kuželku si tentokrát odvezlo družstvo z Domova důchodců Zlaté Hory. Domov pokojného stáří sv. Hedviky tedy neobhájil loňské vítězství, ale hráčům to náladu nezkažilo. Soutěžení doprovázela příjemná hudba manželů Knápkových a nechybělo ani bohaté občerstvení.

Domov pokojného stáří sv. Františka

vedoucí: PhDr. Petra Tomášková
adresa: Vlčice 1, 790 65 Vlčice (od 10. 8. 2018)
Lidická 89, 790 70 Javorník (do 11. 8. 2018)
telefon: 584 440 355
e-mail: dps.frantisek@jesenik.charita.cz
kapacita zařízení: 24
datum otevření: 1. 1. 1995

Poslání

Domov pokojného stáří sv. Františka poskytuje své služby seniorům, kteří z důvodu své snížené soběstačnosti a věku nejsou nadále schopni žít ve svém domově. Chceme, aby naši uživatelé prožili toto životní období smysluplně v důstojném a bezpečném prostředí.

Aktivity v roce 2018

Stěhování

Domov pokojného stáří sv. Františka v Javorníku se během druhého srpnového týdne přemístil do svého nového působiště – do objektu bývalého zámku ve Vlčicích. Byla to pro všechny dost náročná situace. Personál se ze všech sil snažil, aby byl dopad stěhování na klienty co možná nejmenší, ale zvyknout si na nové prostory bylo těžké i pro ně. I když stěhování probíhalo v době prázdnin a dovolených, přišlo pomoci mnoho dobrovolníků, za což jim patří velký dík.

Nyní je Domov již stabilizován. Klienti se však těší, až bude hotova rekonstrukce, a budou se moci vrátit zpět do Javorníku. Již nyní sledují postupné proměny svého „starého“ Domova.

Den jablek

Domov pokojného stáří sv. Františka se zapojil do tradiční vlčické podzimní slavnosti, kterou je Den jablek. Klienti si v rámci tohoto dne otevřeli svůj stánek a zároveň pozvali návštěvníky akce k prohlídce svého dočasného Domova v objektu bývalého zámečku. Na zahradě v Javorníku dozrála velká úroda jablek, švestek, dýní a ořechů, a tak se celý podzim klienti věnovali zpracovávání těchto plodů. S radostí pak uvítali příležitost všechny své produkty nabídnout návštěvníkům na již tradiční jablečné slavnosti. Nazdobili pytlíčky na křížaly a sklenice na pečený čaj, navázili ořechy a připojili se k ostatním prodejcům. Kdo nebyl to odpoledne na návsi a zůstal v Domově, nebyl rozhodně osamocen. Domov totiž navštívila spousta zájemců, kteří se chtěli podívat, jak to v bývalém zámečku vypadá po rekonstrukci a jak se zde noví nájemníci zabydleli.

Charitní dům sv. Anežky

vedoucí: Bc. Marie Dobošová, DiS. (do 30. 6. 2018)
Bc. Monika Buzková (od 1. 6. 2018)
adresa: Mírové nám. 68, 790 55 Vidnava
telefon: 584 452 537
e-mail: chd.anezka@jesenik.charita.cz
kapacita zařízení: 14
datum otevření: 1. 1. 2013

Poslání

Charitní dům sv. Anežky ve Vidnavě poskytuje své služby osobám, které v důsledku onemocnění demencí ztrácí nebo ztratily soběstačnost, paměťové a orientační schopnosti, a nemohou proto žít v přirozených podmínkách svého domova. Chceme umožnit našim uživatelům prožít závěr života v důstojném a bezpečném prostředí.

Aktivity v roce 2018

Člověče, nezlob se

Druhý ročník turnaje ve hře „Člověče, nezlob se!“ proběhl v Charitním domě sv. Anežky začátkem dubna. Tradičně se zde sešli zástupci všech charitních domovů. „Jsem ráda, že tentokrát přijeli z ostatních Domovů k nám,“ řekla k akci vedoucí domova. „Když se účastníme akcí na jiných střediscích my, zvládne to už jen pár klientů. Takhle když budou všichni u nás, tak i ti, co se turnaje nezúčastní, vnímají přítomnost jiných a to je pro ně dobře.“

Návštěva poutního místa

Navštívit poutní místo Mariahilf nedaleko Zlatých Hor se společně se svou vedoucí vydalo v půlce července několik klientů Charitního domu sv. Anežky. V kostele zasvěceném Panně Marii Pomocné se po domluvě připojili ke skupince poutníků z Olomouce, kterým na místě sloužil mši kněz, který je doprovázel. O historii kostela jim pak povyprávěl rektor poutního místa Mgr. Mariusz Tomasz Banaszczyk.

Oslava svátku sv. Anežky

V listopadu si v Charitním domě sv. Anežky ve Vidnavě připomněli svátek jejich patronky. Oslava byla zahájena mší svatou, kterou sloužil P. Miroslav Kadlec z Vidnavy, a pokračovala přátelským posezením. Sešli se zde také klienti a někteří zaměstnanci z ostatních středisek Charity Jeseník. Na programu byl také takzvaný hospodský kvíz, v němž si jednotlivá střediska zasoutěžila.

Denní stacionář Šimon

vedoucí: Marta Nosková
adresa: Seifertova 915, 790 01 Jeseník
telefon: 584 401 270
e-mail: stacionar.simon@jesenik.charita.cz
kapacita zařízení: 12 uživatelů (denní kapacita)
datum otevření: říjen 1998

Poslání

Denní stacionář Šimon v Jeseníku poskytuje na území Jesenicka své služby lidem s mentálním a kombinovaným postižením a lidem s poruchou autistického spektra. Naší snahou je umožnit uživatelům smysluplně trávit čas, začlenit se do kolektivu, naučit se novým dovednostem a zdokonalovat dovednosti již získané.

Aktivity v roce 2018

Divadelní představení „Pistolka“

Svá představení předvedli 22. května návštěvníkům Divadla Petra Bezruče v Jeseníku klienti a zaměstnanci Denního stacionáře Šimon společně s žáky ZUŠ Jeseník. Vtipná detektivka „Pistolka“ dokázala natolik pobavit, že nějaký ten „výpadek“ textu byl okamžitě odpuštěn. Herecké výkony byly strhující. Stejně pobavili i žáci ZUŠ Jeseník a ohlas mělo i krátké společné vystoupení. Vstupné bylo dobrovolné a návštěvníci takto přispívali klientům stacionáře na výlet do Prahy.

Návštěva Prahy

Již od února se ve stacionáři připravoval projekt „Praha“, jehož vrcholem byl výlet klientů stacionáře do Prahy. Na ten v září vyrazili čtyři klienti doprovázené dvěma pracovníci a jedním dobrovolníkem. Během tří dnů zvládli prohlídku Prahy, návštěvu ZOO i muzikálu „Čas růží“ a samozřejmě i nezbytný nákup suvenýrů. Domů se pak vrátili sice unavení, ale plní dojmů a skvělých zážitků.

Den otevřených dveří

Oslavy 20 let Denního stacionáře Šimon vyvrcholily 18. října Dnem otevřených dveří. Klienti a zaměstnanci připravili tradičně úžasné občerstvení, specialitou byly letos dva nápoje – limonáda se šípkovým sirupem, takzvaná Šimonáda, a rýmovníkový čaj. K narozeninám stacionáři přijela zahrát mladá opavská kapela Naděje, která se s klienty stacionáře ochotně vyfotila a rozdala několik svých fotek s podpisy. Závěr dne pak patřil divadelnímu představení „Pistolka“, které již tradičně sklidilo velký úspěch. Sladkou tečkou pak byl vynikající dort, na kterém si všichni návštěvníci pochutnali.

Charitní pečovatelská služba

vedoucí: Mgr. Hana Netopilová
adresa: Seifertova 915, 790 01 Jeseník
telefon: 731 737 077
e-mail: chps@jesenik.charita.cz
datum zahájení: 1. 12. 1994

Poslání

Charitní pečovatelská služba pomáhá lidem, kteří nejsou sami schopni zvládat péči o sebe nebo svou domácnost, a tím jim umožňuje nadále žít ve svém přirozeném prostředí. Svou činnost provozuje na území mikroregionů Jesenícko a Žulovsko.

Srovnání úkonů v roce 2017 a 2018

	2017	2018
Pomoc a podpora při podávání jídla a pití	66	-
Pomoc při přípravě jídla a pití	-	109
Pomoc při oblékání a svlékání včetně speciálních pomůcek	71	472
Pomoc při prostorové orientaci, samostatném pohybu ve vnitřním prostoru	302	128
Pomoc při přesunu na lůžko nebo vozík	239	285
Pomoc při úkonech osobní hygieny	658	1315
Pomoc při použití WC	65	-
Pomoc při základní péči o vlasy a nehty	346	423
Příprava a podávání jídla a pití	172	257
Běžný úklid a údržba domácnosti	550	586
Pomoc při zajištění velkého úklidu domácnosti	206	89
Topení v kamnech vč. donášky topiva a údržba topného zařízení	171	138
Běžné nákupy a pomůcky	435	657
Velký nákup, nákup ošacení	-	43
Doprovázení k lékaři, na orgány veřejné moci a instituce poskytující služby	218	187
Celkem	3 499	4 689

Během roku byla služba poskytována **33** klientům. Z důvodu navýšení úkonů byla přijata další pečovatelka.

Půjčovna kompenzačních pomůcek

odpovědná osoba: Marta Nosková
adresa: Seifertova 915, 790 01 Jeseník
telefon: 584 401 270
e-mail: pujcovna@jesenik.charita.cz

Půjčovna napomáhá lidem, aby mohli co nejdéle setrvat v domácím prostředí. Podporuje jejich návrat do běžného života, ale usnadňuje také rodinným příslušníkům péči o své blízké. Je určena pro seniory, osoby zdravotně postižené, nemocné propuštěné z nemocničního léčení, pro lidi po úrazech apod.

Přehled půjčování kompenzačních pomůcek v roce 2018

Kompenzační pomůcka	2017	2018
Antidekubitní matrace	4	3
Chodítka čtyřbodové pevné	3	1
Chodítka pojízdná	8	16
Chodítka vysoká	5	5
Klozetové křeslo pojízdné	14	23
Kyslíkový koncentrátor	6	12
Invalidní vozík mechanický	17	18
Polohovací lůžko elektrické	17	27
Polohovací lůžko mechanické	5	9
Odsávačka elektrická	0	2
Sedačka do vany	0	6
Sedačka do sprchy	2	1
Nadstavec na WC	1	2
Stolek k lůžku	4	4

Domácí zdravotní péče

vedoucí: Bc. Marie Kopecká
 adresa: Seifertova 915, 790 01 Jeseník
 e-mail: dzp@jesenik.charita.cz
 datum otevření: 1. 12. 1994

Poslání

Domácí zdravotní péče zajišťuje na základě indikace lékaře odbornou zdravotní péči lidem, kteří by jinak museli být hospitalizováni nebo umístěni v zdravotnickém či sociálním zařízení nebo by byli nuceni do těchto zařízení docházet. Své služby poskytuje na území celého okresu Jeseník.

Služba je určena pacientům s chronickým i akutním onemocněním, zejména:

- seniorům
- zdravotně postiženým
- pacientům s onkologickým onemocněním nebo v terminálním stádiu života

Aktivity v roce 2018

- nasmlouván signální kód s Českou průmyslovou zdravotní pojišťovnou, Vojenskou zdravotní pojišťovnou a Zdravotní pojišťovnou MV ČR (z důvodu vykazování péče u pacientů v terminálním stádiu života)
- vzdělávání zdravotních sester v oboru paliativní péče (intenzivní kurz ELNEC, komunikace v péči o umírající)
- finanční podpora projektu z Olomouckého kraje „Péče o pacienty v terminálním stavu na Jesenícku“



Statistika - meziroční srovnání

	2017	2018
Domácí zdravotní péče		
- počet pacientů	571	660
- počet návštěv	5 234	8 941
- počet zdravotních úkonů	9 240	18 009
Z toho pacienti v terminálním stádiu onemocnění		
- počet pacientů	11	28
- počet návštěv	69	570

Vývařovna AVE

vedoucí: Ivana Střížová
adresa: Mírové nám. 68, 790 55 Vidnava
telefon: 584 435 222
e-mail: vyvarovna.ave@jesenik.charita.cz
datum otevření: 1. 1. 1996

Poslání:

Charitní vývařovna AVE Vidnava zajišťuje celodenní stravu pro uživatele Charitních domovů a obědy pro zaměstnance a širokou veřejnost na území mikroregionu Žulovska a Jesenícka. Připravuje také rauty a slavnostní tabule pro různé příležitosti, případně celodenní stravování pro rekreanty.

Aktivity v roce 2018

- prodej občerstvení na akcích pořádaných kulturní komisí Města Vidnava
- stravování pro mladé vítkovické hokejisty s trenérem Davidem Koudelným
- obědy pro stovku skautů z různých koutů Moravy na akci „Vidnavská stínadla“
- obědy a raut pro účastníky 25. ročníku interpretační soutěže „Karel Ditters z Dittersdorfu a hudební klasicismus“
- prodej občerstvení na dalším ročníku „Běhu naděje“ a předání výtěžku organizátorům akce
- od 1. října zrušen rozvoz obědů do některých obcí

- zapojení zaměstnanců do projektu „Vánoční balíček“ Arcidiecézní charity Olomouc a obdarování děvčete z dětského domova na Ukrajině

- prodej výrobků pro veřejnost:
 - 4 298 ks knedlíků
 - 3 980 ks koláčů
 - 260 ks chlebíčků
 - 11 připravených rautů

Poděkování

*„V úterý a ve čtvrtek přepadá mne smutek.
Červené auto není tady, sám si vařím - nejsem hlady.
ALE: v cuku letu pošlete mi amoletu!
Může být také knedlík, já jsem skromný jedlík!
Ve Vilémovicích za chvíli čekám auto s paní Marií!
Od teďka budu zase tady, nenechte mne umřít hlady!“*

Jeden z poetických dopisů strávnicka pana Pudicha

Ostatní aktivity

Společně s Vámi

Přednáška „Vzdorujeme demenci“

Zaplněný salonek Hotelu Slovan 15. března ukázal, jak je téma demence aktuální, a že pečující mají zájem se dozvědět, jak se o své blízké starat. Přednášku si přišlo poslechnout zhruba 70 posluchačů. Přednášející, paní Lucie Pohlová, která pracuje jako vedoucí zdravotního úseku Nového domova Karviná, prokládala teorii příběhy z praxe a často také vtipnými glosami, které téma odlehčily. Prostor byl i na otázky posluchačů, kteří k tomuto využívali samotnou přednášku, ale i krátkou pauzu a čas po přednášce. Přednáška měla poukázat na to, že lidí s tímto onemocněním přibývá a že je potřeba obeznámit pečující, jak k nemocným přistupovat, jak s nimi správně komunikovat a snažit se pochopit jejich svět.

Výstava fotografií Můj svět

V jesenické Katovně proběhla 10. dubna vernisáž jubilejního 10. ročníku fotosoutěže MŮJ SVĚT. Vítězné fotografie byly představeny patrony výstavy, pány Jindřichem Štreitem a Jiřím Siostrzonkem. Mezi takto oceněnými snímky je i fotografie aktivizační pracovnice Charity Jeseník Diany Zahradníčkové, zachycující jednu z klientek Domova pokojného stáří sv. Hedviky ve Vidnavě. Vystavené fotografie snad zanechaly v každém ze zúčastněných otisk jedinečnosti okamžiku, ve kterém byly zachyceny. Účast na vernisáži byla hojná a návštěvníci uvítali, že mohli přímo v Jeseníku po nějaké době opět přivítat pana Štreita a promluvit si s ním osobně.

Charitní pout' v Černé Vodě

Svátek sv. Vincence z Pauly (27. září) jsme všichni společně oslavili na 1. charitní pouti v Černé Vodě. Charitní pout' byla zahájena mší svatou, kterou sloužil P. Miroslav Kadlec z Vidnavy. Všechny přítomné povzbudil svými slovy o tom, jak putovat v dnešním „ubrblaném“ světě. Po mši svaté bylo přímo před kostelem připraveno pohoštění. Ačkoliv bylo celý den již od rána velmi špatné a chladné počasí, po mši vysvitlo sluníčko. Všichni tak měli možnost chvíli posedět, vzájemně se potkat a popovídat si. Pro mnohé to byla také příležitost pro zastavení se v každodenním pracovním shonu a načerpání nových sil do dalších pracovních dní.

Přednáška „Umírání a doprovázení při umírání“

Přednáška o hospicové péči proběhla 8. listopadu v hotelu Slovan. Tématem nás provedly zkušené zdravotní sestry z Charity Zábřeh - Mgr. Marta Trísková, Dis. a Bc. Ludmila Nováková. Posluchači se mohli dozvědět, jaké mohou nastat komplikace a jak je řešit, na koho se obrátit, nebo zda je v silách jednotlivců péči o umírající příbuzné zvládnout. Do výkladu se zapojovala také sestra z naší domácí hospicové péče s příklady ze své praxe.

společně s Vámi... 

...POMÁHÁME POTŘEBNÝM NA JESENICKU

Tradiční TŘÍKRÁLOVÁ SBÍRKA, během které občané Jesenicka přispívají na své bližní.
(Jesenicko, 1. až 15. ledna)

...OCEŇUJEME VÝTVARNÍKY A FOTOGRAFY

SLAVNOSTNÍ VYHODNOCENÍ SOUTĚŽÍ souvisejících s Tříkrálovou sbírkou.
(Jeseník, Klášterní kaple, 23. února v 16 hodin)

...VZDORUJEME STAŘECKÉ DEMENCI

PŘEDNÁŠKA PŘIBLIŽUJÍCÍ PROBLEMATIKU STAŘECKÉ DEMENCE a Alzheimerovy choroby. Akce proběhne při příležitosti oslav 5. výročí Charitního domu sv. Anežky.
(Jeseník, Hotel Slovan, 15. března v 16:30 hodin)

...POŘÁDÁME VÝSTAVU FOTOGRAFIÍ MŮJ SVĚT

SLAVNOSTNÍ VERNISÁŽ FOTOGRAFICKÉ SOUTĚŽE MŮJ SVĚT za účasti patrona soutěže prof. Jindřicha Štreita. Součástí akce je také společenské setkání se sponzory Charity Jeseník.
(Jeseník, Katovna, 10. dubna v 17:30 hodin)

...PODPORUJEME LIDI S MENTÁLNÍM POSTIŽENÍM

Divadelní představení u příležitosti **VÝROČÍ 20 LET DENNÍHO STACIONÁŘE ŠIMON**.
(Jeseník, Divadlo Petra Bezruče, 22. května v 17 hodin)

...SPORTUJEME S DŘÍVE NAROZENÝMI

PÁTÝ ROČNÍK KUŽELKOVÉHO TURNAJE pořádaný Domovem pokojného stáří sv. Hedviky.
(Vidnava, 13. července od 13 hodin)

...VYRÁŽÍME NA POUŤ

Pojďte spolu s námi na první **CHARITNÍ POUŤ** do Černé Vody.
(Černá Voda, 27. září, poutní mše sv. v 15:30 hodin)

...SLAVÍME 20 LET DENNÍHO STACIONÁŘE ŠIMON

V rámci **DNE OTEVŘENÝCH DVEŘÍ** bude možné zhlédnout divadelní představení Pistolka nebo si poslechnout opavskou kapelu Naděje
(Jeseník, Denní stacionář Šimon, 18. října od 10 do 17:30 hodin)

...DOPROVÁZÍME VAŠE BLÍZKÉ NA SKLONKU ŽIVOTA

Přednáška na téma **UMÍRÁNÍ A DOPROVÁZENÍ PŘI UMÍRÁNÍ**.
(Jeseník, 8. listopadu)



Tříkrálová sbírka

Koordinátor sbírky: Mgr. Zuzana Hanulíková

Tříkrálová sbírka je největší dobrovolnickou akcí u nás. Jedná se o celostátní sbírku, jejíž výtěžek pomáhá lidem v nouzi u nás i v zahraničí a podporuje charitní projekty na celém území České republiky. Její prameny pocházejí z lidové zbožnosti uctívání Tří králů. Vždy okolo 6. ledna se proto do ulic měst a vesnic vydávají skupinky tříkrálových dobrovolníků.

Stejně jako v uplynulých letech se i v roce 2018 organizátorům sbírky podařilo sestavit na území Jesenicka rekordní počet skupinek, a to 121. Tyto vykoledovaly **627.417 Kč**, což bylo o **68.391 Kč** více než v předchozím roce. Charitě Jeseník připadlo z této částky **420.812 Kč**.

Obec	Vybráno
Bernartice	20.717 Kč
Bělá pod Pradědem	57.669 Kč
Bílá Voda	3.661 Kč
Černá Voda	16.157 Kč
Česká Ves	50.163 Kč
Hradec-Nová Ves	11.744 Kč
Javorník	19.805 Kč
Jeseník	118.817 Kč
Kobylá nad Vidnavkou	13.659 Kč
Lipová Lázně	41.141 Kč
Mikulovice	31.578 Kč
Písečná	18.384 Kč
Skorošice	28.929 Kč
Stará Červená Voda	14.775 Kč
Supíkovice	11.522 Kč
Uhelná	13.179 Kč
Vápenná	22.524 Kč
Velká Kraš	13.227 Kč
Velké Kunětice	5.617 Kč
Vidnava	18.557 Kč
Vlčice	13.430 Kč
Zlaté Hory	63.790 Kč
Žulová	18.372 Kč
CELKEM	627.417 Kč

Realizace záměrů Tříkrálové sbírky

Výtěžek Tříkrálové sbírky byl v roce 2018 určen na financování rekonstrukce Domova pokojného stáří sv. Františka v Javorníku, která měla být zahájena v srpnu 2018. Zahájení celkové rekonstrukce však bylo posunuto na leden 2019, proto jsme požádali tříkrálovou komisí Diecézní charity ostravsko-opavské o odložení čerpání financí na rok 2019. Tento převod byl komisí povolen.

Děkujeme štědrým dárcům

Poděkování koledníkům

Poděkování dětem i dospělým za pomoc při koledování se v únoru 2018 uskutečnilo z důvodu velkého počtu koledníků již na dvou místech, a to v jesenickém kině POHODA a v kulturním domě v Javorníku. Koledníci zhlédli rakouský film „Králové hor“. Promítání filmu již tradičně předcházela prezentace výsledků Tříkrálové sbírky 2018 a ohlédnutí za rokem předchozím. Při odchodu z kina bylo pro všechny připraveno drobné občerstvení.

Výtvarná a fotografická soutěž

V roce 2018 byl vyhlášen další ročník výtvarné a fotografické soutěže na téma „**Co bych Ježíškovi daroval já?**“. Soutěžilo se ve třech kategoriích podle věku účastníků a v kategorii „společná díla“. Porota také vybírala nejlepší ze zaslaných fotografií.

Vyhlášení výsledků výtvarné a fotografické soutěže a předání diplomů a cen vítězům proběhlo v pátek 23. února 2018 v Klášterní kapli v Jeseníku. Součástí bylo krátké divadelní představení „Kdo je Pavel?“, které zahrál divadelní soubor Vši při organizaci EduArt, z.ú.

Další doprovodné aktivity

- Tříkrálový punč v České Vsi
- Tříkrálové bruslení pro koledníky na Lázeňském kluzišti v Jeseníku
- 15 koledníků z Jesenicka se zúčastnilo celostátního Tříkrálového koncertu, který se tradičně koná v Městském divadle v Brně

Dobrovolnictví

Dobrovolník je člověk ochotný věnovat část svého volného času pro druhé. Naše zkušenost ukazuje, že pokud tato dobrovolná spolupráce funguje, je oboustranně pozitivní a obohacující.

V Charitě Jeseník působili v roce 2018 tři dobrovolníci, kteří docházeli do DPS sv. Hedviky ve Vidnavě. Věnovali se uživatelům upoutaným na lůžko, se kterými si povídali, předčítali jim, hráli s nimi společenské hry, nebo chodili s uživateli na procházky nebo jako doprovod na různé akce.

Celkem věnovali tito tři dobrovolníci Charitě Jeseník a jejím uživatelům **977 hodin**. Za to jim patří náš velký dík.

Postní almužna

V průběhu postní doby proběhla v mnoha farnostech a rodinách ČR Postní almužna. Jejím cílem je propojení almužny a půstu. Věřící na začátku postu dostanou papírovou schránku, tzv. postničku, a přes postní dobu si do ní odkládají peníze ušetřené v rámci sebezapření. Na konci postní doby se pak rodiny rozhodnou, komu z potřebných by chtěly odložené prostředky věnovat.

Do této akce byly zapojeny také farnosti a jednotlivci na Jesenicku. Svůj výtěžek ve výši **3 505 Kč** se někteří z nich rozhodli věnovat právě Charitě Jeseník. Jedná se o finance, které jsou určeny na přímou pomoc lidem v nouzi.

	Výtěžek
Římskokatolická farnost Česká Ves	600 Kč
Římskokatolická farnost Skorošice	2 095 Kč
Římskokatolická farnost Kobylá nad Vidnavkou	810 Kč
Celkem	3 505 Kč

Děkujeme všem, kteří se do této postní formace zapojili.



Projekty

Posílení profesionality a stability Charity Jeseník

Registrační číslo: CZ.03.3.48/0.0/0.0/15_031/0002102

Výše dotace: 2.132.080,-- Kč

Doba realizace: 1. 9. 2016 - 31. 8. 2018

Projekt byl zaměřen na rozvoj Charity Jeseník v oblasti strategického plánování, řízení lidských zdrojů, fundraisingu a PR. Prostřednictvím vzdělávání a nových metod v jednotlivých klíčových aktivitách jsme se učili:

- strategicky plánovat (pracovat se strategickým plánem, jeho cíli, výstupy, umět ho hodnotit a aktualizovat)
- propagovat své služby, být v povědomí široké veřejnosti
- oslovovat firemní a individuální dárce
- pracovat lépe se svými zaměstnanci, umět je správně vybrat, zaškolit, rozvíjet, motivovat, hodnotit, odměňovat a nebát se získat zpětnou vazbu, díky níž můžeme zkvalitňovat své služby

Aktivity v roce 2018

- pravidelné schůzky a workshopy s odborníky na dané oblasti
- setkání s firemními dárci Charity Jeseník – Mám dáti?/Dal!
- dotazníkové šetření spokojenosti zaměstnanců
- závěrečná evaluační zpráva
- zpracování nových výstupů v jednotlivých klíčových aktivitách:
 - ✓ Grafický manuál Charity Jeseník
 - ✓ Strategie PR pro období 2018 – 2022
 - ✓ Pravidla komunikace s vnější veřejností
 - ✓ Pravidla komunikace s vnitřní veřejností
 - ✓ Pravidla pro výběr a přijímání zaměstnanců
 - ✓ Zaškolování nových zaměstnanců
 - ✓ Rozvoj a vzdělávání zaměstnanců
 - ✓ Hodnocení zaměstnanců



Evropská unie
Evropský sociální fond
Operační program Zaměstnanost

S automobily do terénu

Registrační číslo: CZ.06.2.56/0.0/0.0/16_040/0002236

Doba realizace: 1. 8. 2017 - 31. 8. 2018

Výzva: 06_16_40 - Rozvoj sociálních služeb v SVL
(Integrovaný regionální operační program)

Cílem projektu je zvýšení kvality a dostupnosti terénních sociálních služeb, a to osobní asistence, pečovatelské služby, sociální rehabilitace a sociálně aktivizační služby pro rodiny s dětmi poskytovaných Diecézní charitou ostravsko-opavskou a osmi oblastními charitami na území Moravskoslezského a Olomouckého kraje pořízením 25 automobilů pro kvalitní poskytování terénních sociálních služeb a obnovu a zkvalitnění technické základny stávajících sociálních služeb.

Charita Jeseník získala z tohoto projektu 2 automobily pro Charitní pečovatelskou službu. Realizátorem projektu je Diecézní charita ostravsko-opavská.



EVROPSKÁ UNIE
Evropský fond pro regionální rozvoj
Integrovaný regionální operační program



MINISTERSTVO
PRO MÍSTNÍ
ROZVOJ ČR

Pořízení automobilů do Domova pokojného stáří sv. Františka v Javorníku

Identifikační číslo: 013D312007401

Celkové náklady: 720.850 Kč

Výše dotace: 532.500 Kč



Projekt byl financován prostředků Ministerstva práce a sociálních věcí z programu 013310 - Rozvoj a obnova materiálně technické základny sociálních služeb. Byly pořízeny dva automobily pro Domov pokojného stáří sv. Františka (sociální služba „domov pro seniory“). Jeden automobil se speciální úpravou slouží především k přepravě imobilních a hůře pohyblivých klientů, druhý pak k zajišťování nákupu klientům, příp. odvozu klientů na nákupy, úřady apod. Využívá je také sociální pracovnice k návštěvám žadatelů v rámci sociálního šetření.

Humanizace Domova pokojného stáří sv. Františka v Javorníku

Identifikační číslo: 013D313007401
Celkové náklady: 45.134.573 Kč
Výše dotace z MPSV: 24.388.704 Kč
Doba realizace: do 30. 6. 2020



Projekt je financován prostředků Ministerstva práce a sociálních věcí z programu 013310 - Rozvoj a obnova materiálně technické základny sociálních služeb.

Cílem projektu je rekonstrukce Domova pokojného stáří sv. Františka v Javorníku (sociální služba „domov pro seniory“). Objekt bude nově splňovat standard pro poskytování této pobytové služby.

Bude provedena změna dispozičního řešení prakticky celého objektu. Nově bude vestavěn evakuační lůžkový výtah až do 2. patra. Vznikne 6 jednolůžkových a 7 dvoulůžkových pokojů, do 10 pokojů budou doplněny sociální uzly (koupelna a WC). Bude provedena kompletní rekonstrukce všech rozvodů a sítí, vyměněna okna a dveře a zateplena obálka budovy. Nové umístění bude mít výdejna jídla, jídelna, prádelna, společné prostory a další servisní místnosti. Součástí revitalizace bude i oprava stávajících přístupových komunikací pro klienty i pracovníky domova.

Zhotovitel stavby: firma COMMODUM spol. s r.o., 756 27 Valašské Bystřice 225

Realizace stavebních prací započala 14. ledna 2019.

Projekt v roce 2018 finančně podpořil **Moravskoslezský kraj** – dotace ve výši **200.000,- Kč** byla použita na spolufinancování výdajů na projektovou dokumentaci pro provedení stavby a inženýrskou činnosti



Hospodaření středisek Charity Jeseník (v tis. Kč)

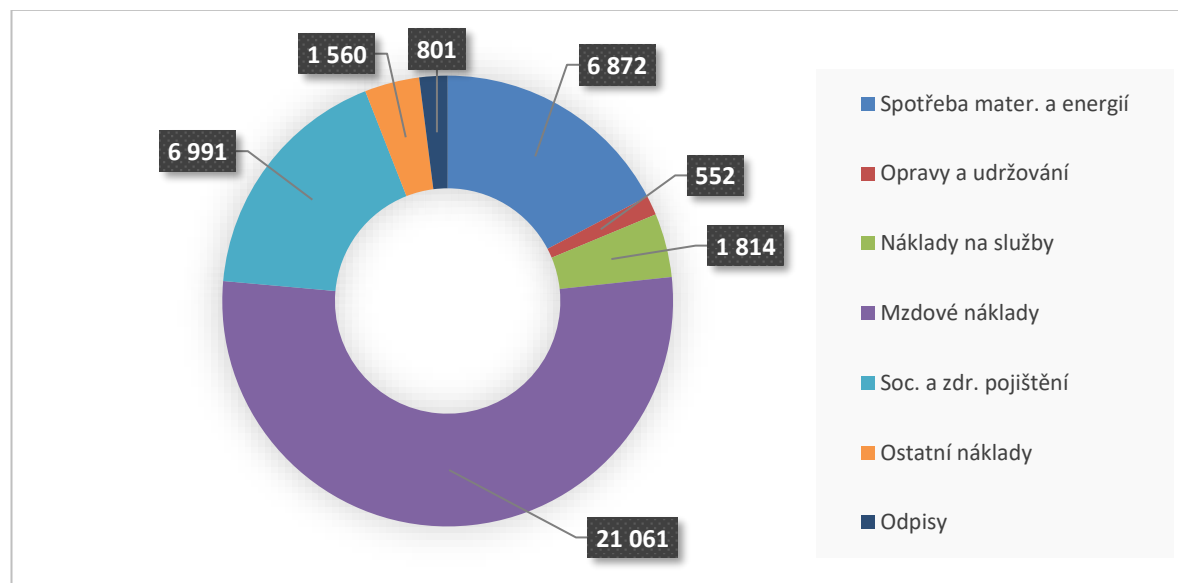
	Správa	Výva- řovna	DPS sv. Hedviky	CHD sv. Anežky	DPS sv. Františka	DS Šimon	DZP	CHPS	Půj- čovna	Celkem
Spotřeba materiálu a energií	13	3 704	1 200	450	617	501	276	100	11	6 872
Opravy a udržování	0	69	242	20	36	55	89	38	3	552
Náklady na služby	116	104	551	252	386	227	103	69	6	1 814
Mzdové náklady	465	2 077	6 267	3 600	4 277	2 037	1 692	637	9	21 061
Soc. a zdr. pojištění	122	703	2 077	1 206	1 426	681	559	214	3	6 991
Ostatní náklady	17	-4 123	2 681	1 035	1 738	105	66	40	1	1 560
Odpisy	0	202	133	166	149	17	81	53	0	801
Náklady celkem	733	2 736	13 151	6 729	8 629	3 623	2 866	1 151	33	39 651
Tržby za vlastní výkony a služby	0	2 229	7 070	3 694	4 056	247	0	211	103	17 610
Tržby zdravotních pojišťoven	0	0	1 427	537	811	0	2 439	0	0	5 214
Dotace MPSV	733	17	3 957	2 204	2 791	2 978	18	691	0	13 389
Dotace Olomoucký kraj	0	0	0	0	0	0	180	0	0	180
Dotace obce, města	0	0	180	40	122	98	0	37	0	477
Ostatní dotace (ÚP)	0	0	0	0	0	0	0	0	0	0
Ostatní výnosy	0	5	123	16	102	33	4	4	0	287
Odpisy majetku z dotací a darů	0	20	53	20	55	15	54	38	0	255
Dary	0	10	106	21	47	95	56	1	1	337
Dary obce, města	0	0	13	0	13	0	0	7	0	33
Výnosy celkem	733	2 281	12 929	6 532	7 997	3 466	2 751	989	104	37 782
Hospodářský výsledek	0	-455	-222	-197	-632	-157	-115	-162	71	-1 869

Investice v roce 2018

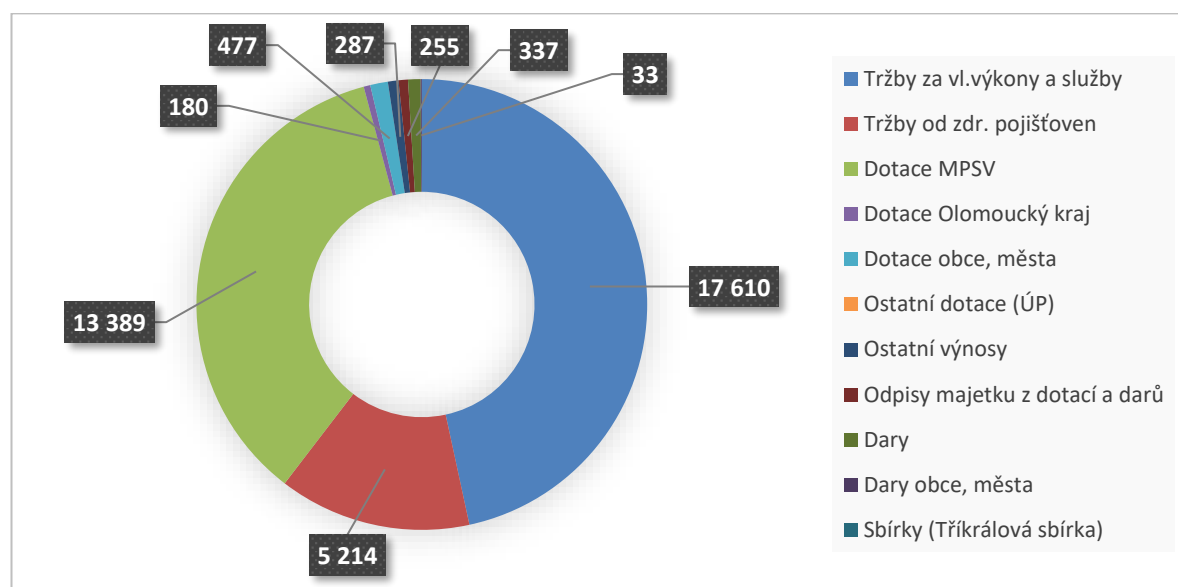
(v tis. Kč)

DRUH	VÝŠE	ZDROJE KRYTÍ INVESTIC			
		Tříkrálová sbírka	Dotace	Dary	Vlastní zdroje
Investice stavební	0	0	0	0	0
Investice zařízení	1 280	0	532	154	594
Nedokončené investice	3 469	0	200	490	2 779
Celkem investiční výdaje	4 749	0	732	644	3 373

Přehled nákladů Charity Jeseník - graficky (v tis. Kč)



Přehled výnosů Charity Jeseník v členění podle zdrojů - graficky (v tis. Kč)



Účetní závěrka za rok 2018

 Rozvaha podle Přílohy č. 1
 vyhlášky č. 504/2002 Sb.

ROZVAHA
v plném rozsahu
ke dni 31.12.2018
 (v celých tisících Kč)

 Název, sídlo a právní forma
 účetní jednotky

Charita Jeseník
 Zámecké náměstí 2/2
 Jeseník
 790 01

 Účetní jednotka doručí:
 1 x příslušnému fin. orgánu

IČO
60339241

Označení	AKTIVA	číslo řádku	Stav k prvnímu dni účetního období	Stav k posled. dni účetního období
a	b	c	1	2
A.	Dlouhodobý majetek celkem	Součet A.I. až A.IV.	10 589	14 474
A. I.	Dlouhodobý nehmotný majetek celkem	Součet A.I.1. až A.I.7.		
A. I. 1.	Nehmotné výsledky výzkumu a vývoje	(012)		
A. I. 2.	Software	(013)		
A. I. 3.	Ocenitelná práva	(014)		
A. I. 4.	Drobný dlouhodobý nehmotný majetek	(018)		
A. I. 5.	Ostatní dlouhodobý nehmotný majetek	(019)		
A. I. 6.	Nedokončený dlouhodobý nehmotný majetek	(041)		
A. I. 7.	Poskytnuté zálohy na dlouhodobý nehmotný majetek	(051)		
A. II.	Dlouhodobý hmotný majetek celkem	Součet A.II.1. až A.II.10.	22 766	27 366
A. II. 1.	Pozemky	(031)	382	341
A. II. 2.	Umělecká díla, předměty a sbírky	(032)		
A. II. 3.	Stavby	(021)	16 416	16 416
A. II. 4.	Hmotné movité věci a jejich soubory	(022)	4 664	5 879
A. II. 5.	Pěstitelské celky trvalých porostů	(025)		
A. II. 6.	Dospělá zvířata a jejich skupiny	(026)		
A. II. 7.	Drobný dlouhodobý hmotný majetek	(028)	244	223
A. II. 8.	Ostatní dlouhodobý hmotný majetek	(029)		
A. II. 9.	Nedokončený dlouhodobý hmotný majetek	(042)	1 060	4 507
A. II. 10.	Poskytnuté zálohy na dlouhodobý hmotný majetek	(052)		
A. III.	Dlouhodobý finanční majetek celkem	Součet A.III.1. až A.III.6.		
A. III. 1.	Podíly - ovládaná nebo ovládající osoba	(061)		
A. III. 2.	Podíly - podstatný vliv	(062)		
A. III. 3.	Dluhové cenné papíry držené do splatnosti	(063)		
A. III. 4.	Zápůjčky organizačním složkám	(066)		
A. III. 5.	Ostatní dlouhodobé zápůjčky	(067)		
A. III. 6.	Ostatní dlouhodobý finanční majetek	(069)		
A. IV.	Oprávky k dlouhodobému majetku celkem	Součet A.IV.1. až A.IV.11.	-12 177	-12 892
A. IV. 1.	Oprávky k nehmotným výsledkům výzkumu a vývoje	(072)		
A. IV. 2.	Oprávky k softwaru	(073)		
A. IV. 3.	Oprávky k ocenitelným právům	(074)		
A. IV. 4.	Oprávky k drobnému dlouhodobému nehmotnému majetku	(078)		
A. IV. 5.	Oprávky k ostatnímu dlouhodobému nehmotnému majetku	(079)		
A. IV. 6.	Oprávky ke stavbám	(081)	-7 686	-8 247
A. IV. 7.	Oprávky k samostatným hmotným movitým věcem a souborům hmotných movitých věcí	(082)	-4 247	-4 422
A. IV. 8.	Oprávky k pěstitelským celkům trvalých porostů	(085)		
A. IV. 9.	Oprávky k základnímu stádu a tažným zvířatům	(086)		
A. IV. 10.	Oprávky k drobnému dlouhodobému hmotnému majetku	(088)	-244	-223
A. IV. 11.	Oprávky k ostatnímu dlouhodobému hmotnému majetku	(089)		





Označení	AKTIVA	číslo řádku	Stav k prvnímu dni účetního období	Stav k posled. dni účetního období	
a	b	c	1	2	
B.	Krátkodobý majetek celkem	Součet B.I. až B.IV.	41	2 229	39 738
B. I.	Zásoby celkem	Součet B.I.1. až B.I.9.	51	445	456
B. I. 1.	Materiál na skladě	(112)	42	372	331
B. I. 2.	Materiál na cestě	(119)	43		
B. I. 3.	Nedokončená výroba	(121)	44		
B. I. 4.	Polotovary vlastní výroby	(122)	45		
B. I. 5.	Výrobky	(123)	46		
B. I. 6.	Mladá a ostatní zvířata a jejich skupiny	(124)	47		
B. I. 7.	Zboží na skladě a v prodejnách	(132)	48		
B. I. 8.	Zboží na cestě	(139)	49		
B. I. 9.	Poskytnuté zálohy na zásoby	(314)	50	73	125
B. II.	Pohledávky celkem	Součet B.II.1. až B.II.19.	71	1 377	36 223
B. II. 1.	Odběratelé	(311)	52	441	437
B. II. 2.	Směnky k inkasu	(312)	53		
B. II. 3.	Pohledávky za eskontované cenné papíry	(313)	54		
B. II. 4.	Poskytnuté provozní zálohy	(314)	55		
B. II. 5.	Ostatní pohledávky	(315)	56	91	10 644
B. II. 6.	Pohledávky za zaměstnanci	(335)	57	2	2
B. II. 7.	Pohl. za institucemi soc. zabezpečení a veřejného zdrav. pojištění	(336)	58		
B. II. 8.	Daň z příjmů	(341)	59		
B. II. 9.	Ostatní přímé daně	(342)	60		
B. II. 10.	Daň z přidané hodnoty	(343)	61		
B. II. 11.	Ostatní daně a poplatky	(345)	62		
B. II. 12.	Nároky na dotace a ostatní zúčtování se státním rozpočtem	(346)	63	563	24 389
B. II. 13.	Nároky na dotace a ost. zúčt. s rozp. orgánů územ. samospr. celků	(348)	64		
B. II. 14.	Pohledávky za společníky sdruženými ve společnosti	(358)	65		
B. II. 15.	Pohledávky z pevných termínových operací a opcí	(373)	66		
B. II. 16.	Pohledávky z vydaných dluhopisů	(375)	67		
B. II. 17.	Jiné pohledávky	(378)	68		
B. II. 18.	Dohadné účty aktivní	(388)	69	284	751
B. II. 19.	Opravná položka k pohledávkám	(391)	70	-4	
B. III.	Krátkodobý finanční majetek celkem	Součet B.III.1. až B.III.7.	80	310	2 869
B. III. 1.	Peněžní prostředky v pokladně	(211)	72	254	266
B. III. 2.	Ceniny	(213)	73	1	
B. III. 3.	Peněžní prostředky na účtech	(221)	74	55	2 603
B. III. 4.	Majetkové cenné papíry k obchodování	(251)	75		
B. III. 5.	Dluhové cenné papíry k obchodování	(253)	76		
B. III. 6.	Ostatní cenné papíry	(256)	77		
B. III. 7.	Peníze na cestě	(261)	79		
B. IV.	Jiná aktiva celkem	Součet B.IV.1. až B.IV.2.	84	97	190
B. IV. 1.	Náklady příštích období	(381)	81	97	190
B. IV. 2.	Příjmy příštích období	(385)	82		
	Aktiva celkem	Součet A. až B.	85	12 818	54 212



Označení	PASIVA		číslo řádku	Stav k prvnímu dni účetního období	Stav k posled. dni účetního období
a	b		c	3	4
A.	Vlastní zdroje celkem	Součet A.I. až A.II.	86	8 449	8 083
A. I.	Jmění celkem	Součet A.I.1. až A.I.3.	90	10 865	12 368
A. I. 1.	Vlastní jmění	(901)	87	10 855	12 356
A. I. 2.	Fondy	(911)	88	10	12
A. I. 3.	Oceňovací rozdíly z přecenění finančního majetku a závazků	(921)	89		
A. II.	Výsledek hospodaření celkem	Součet A.II.1 až A.II.3.	94	-2 416	-4 285
A. II. 1.	Účet výsledku hospodaření	(963)	91	x	-1 869
A. II. 2.	Výsledek hospodaření ve schvalovacím řízení	(931)	92	-856	x
A. II. 3.	Nerozdělený zisk, neuhrazená ztráta minulých let	(932)	93	-1 560	-2 416
B.	Cizí zdroje celkem	Součet B.I. až B.IV.	95	4 369	46 129
B. I.	Rezervy celkem	Hodnota B.I.1.	97		
B. I. 1.	Rezervy	(941)	96		
B. II.	Dlouhodobé závazky celkem	Součet B.II.1. až B.II.7.	105		18 000
B. II. 1.	Dlouhodobé úvěry	(951)	98		
B. II. 2.	Vydané dluhopisy	(953)	99		
B. II. 3.	Závazky z pronájmu	(954)	100		
B. II. 4.	Přijaté dlouhodobé zálohy	(955)	101		
B. II. 5.	Dlouhodobé směnky k úhradě	(958)	102		
B. II. 6.	Dohadné účty pasivní	(389)	103		
B. II. 7.	Ostatní dlouhodobé závazky	(959)	104		18 000
B. III.	Krátkodobé závazky celkem	Součet B.III.1. až B.III.23.	129	3 214	3 221
B. III. 1.	Dodavatelé	(321)	106	457	86
B. III. 2.	Směnky k úhradě	(322)	107		
B. III. 3.	Přijaté zálohy	(324)	108	2	5
B. III. 4.	Ostatní závazky	(325)	109	99	88
B. III. 5.	Zaměstnanci	(331)	110	1 500	1 538
B. III. 6.	Ostatní závazky vůči zaměstnancům	(333)	111		
B. III. 7.	Závazky k institucím soc. zabezpečení a veřejného zdrav. pojištění	(336)	112	845	883
B. III. 8.	Daň z příjmů	(341)	113		
B. III. 9.	Ostatní přímé daně	(342)	114	129	144
B. III. 10.	Daň z přidané hodnoty	(343)	115	84	50
B. III. 11.	Ostatní daně a poplatky	(345)	116		
B. III. 12.	Závazky ve vztahu k státnímu rozpočtu	(346)	117		
B. III. 13.	Závazky ve vztahu k rozpočtu orgánů územ. samospr. celků	(348)	118		
B. III. 14.	Závazky z upsaných nesplacených cenných papírů a podílů	(367)	119		
B. III. 15.	Závazky ke společníkům sdruženým ve společnosti	(368)	120		
B. III. 16.	Závazky z pevných termínových operací a opcí	(373)	121		
B. III. 17.	Jiné závazky	(379)	122	46	63
B. III. 18.	Krátkodobé úvěry	(231)	123		232
B. III. 19.	Eskontní úvěry	(232)	124		
B. III. 20.	Vydané krátkodobé dluhopisy	(241)	125		
B. III. 21.	Vlastní dluhopisy	(255)	126		
B. III. 22.	Dohadné účty pasivní	(389)	127	52	132
B. III. 23.	Ostatní krátkodobé finanční výpomoci	(249)	128		



Označení	PASIVA	číslo řádku	Stav k prvnímu dni účetního období	Stav k posled. dni účetního období
a	b	c	3	4
B. IV.	Jiná pasiva celkem Součet B.IV.1. až B.IV.2.	133	1 155	24 908
B. IV. 1.	Výdaje příštích období (383)	130		
B. IV. 2.	Výnosy příštích období (384)	131	1 155	24 908
	Pasiva celkem Součet A. až B.	134	12 818	54 212

Sestaveno dne: 25.02.2019		Podpisový záznam statutárního orgánu účetní jednotky nebo podpisový vzor fyzické osoby, která je účetní jednotkou
  Charita Jeseník Zámecké nám. 2, 790 01 Jeseník tel.: +420 584 440 217 www.jeseniki.charita.cz IČO: 60339241		
Právní forma účetní jednotky	Předmět podnikání	Pozn.:

Výkaz zisku a ztráty
podle Přílohy č. 2
vyhlášky č. 504/2002 Sb

VÝKAZ ZISKU A ZTRÁTY
v plném rozsahu
ke dni 31.12.2018
(v celých tisících Kč)

Název a sídlo účetní jednotky

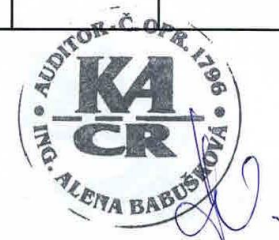
Charita Jeseník

 Zámecké náměstí 2/2
Jeseník
790 01

 Účetní jednotka doručí:
1 x příslušnému finančnímu orgánu

IČO
60339241

Označení	TEXT	Číslo řádku	Činnosti		
			Hlavní	Hospodářská	Celkem
			5	6	7
A.	Náklady	1			
A. I.	Spotřebované nákupy a nakupované Součet A.I.1. až A.I.6.	2	5 465	3 910	9 375
A. I. 1.	Spotřeba materiálu, energie a ostatních neskladovaných dodávek	3	3 155	3 717	6 872
A. I. 2.	Prodané zboží	4			
A. I. 3.	Opravy a udržování	5	477	75	552
A. I. 4.	Náklady na cestovné	6	52	2	54
A. I. 5.	Náklady na reprezentaci	7	80	3	83
A. I. 6.	Ostatní služby	8	1 701	113	1 814
A. II.	Změny stavu zásob vlastní činnosti Součet A.II.7. až A.II.9.	9	4 815	-4 815	0
A. II. 7.	Změna stavu zásob vlastní činnosti	10			
A. II. 8.	Aktivace materiálu, zboží a vnitroorganizačních služeb	11	4 815	-4 815	0
A. II. 9.	Aktivace dlouhodobého majetku	12			
A. III.	Osobní náklady Součet A.III.10. až A.III.14.	13	25 750	2 911	28 661
A. III. 10.	Mzdové náklady	14	18 975	2 086	21 061
A. III. 11.	Zákonné sociální pojištění	15	6 285	706	6 991
A. III. 12.	Ostatní sociální pojištění	16	80	7	87
A. III. 13.	Zákonné sociální náklady	17	389	109	498
A. III. 14.	Ostatní sociální náklady	18	21	3	24
A. IV.	Daně a poplatky Hodnota A.IV.15.	19	53	7	60
A. IV. 15.	Daně a poplatky	20	53	7	60
A. V.	Ostatní náklady Součet A.V.16. až A.V.22.	21	155	561	716
A. V. 16.	Smluvní pokuty, úroky z prodlení, ostatní pokuty a penále	22			
A. V. 17.	Odpis nedobytné pohledávky	23	1	2	3
A. V. 18.	Nákladové úroky	24	10	1	11
A. V. 19.	Kursově ztráty	25			
A. V. 20.	Dary	26	27	2	29
A. V. 21.	Manka a škody	27			
A. V. 22.	Jiné ostatní náklady	28	117	556	673
A. VI.	Odpisy, prodaný majetek, tvorba a použití rezerv a opravných položek Součet A.VI.23. až A.VI.27.	29	637	202	839
A. VI. 23.	Odpisy dlouhodobého majetku	30	599	202	801
A. VI. 24.	Prodaný dlouhodobý majetek	31	39	2	41
A. VI. 25.	Prodané cenné papíry a podíly	32			
A. VI. 26.	Prodaný materiál	33			
A. VI. 27.	Tvorba a použití rezerv a opravných položek	34	-1	-2	-3
A. VII.	Poskytnuté příspěvky Hodnota A.VII.28.	35			
A. VII. 28.	Poskytnuté členské příspěvky a příspěvky zúčtované mezi organizačními složkami	36			



Označení	TEXT	Číslo řádku	Činnosti			
			Hlavní	Hospodářská	Celkem	
			5	6	7	
A. VIII.	Daň z příjmů	Hodnota A.VIII.29.	37			
A. VIII. 29.	Daň z příjmů		38			
	Náklady celkem	Součet A.I. až A.VIII.	39	36 875	2776	39 651
B.	Výnosy		40			
B. I.	Provozní dotace	Hodnota B.I.1.	41	14 028	18	14 046
B. I. 1.	Provozní dotace		42	14 028	18	14 046
B. II.	Přijaté příspěvky	Součet B.II.2. až B.II.4.	43	359	11	370
B. II. 2.	Přijaté příspěvky zúčtované mezi organizačními složkami		44			
B. II. 3.	Přijaté příspěvky (dary)		45	359	11	370
B. II. 4.	Přijaté členské příspěvky		46			
B. III.	Tržby za vlastní výkony a za zboží		47	20 492	2509	23 001
B. IV.	Ostatní výnosy	Součet B.IV.5. až B.IV.10.	48	301	23	324
B. IV. 5.	Smluvní pokuty, úroky z prodlení, ostatní pokuty a penále		49			
B. IV. 6.	Platby za odepsané pohledávky		50			
B. IV. 7.	Výnosové úroky		51			
B. IV. 8.	Kursově zisky		52			
B. IV. 9.	Zúčtování fondů		53			
B. IV. 10.	Jiné ostatní výnosy		54	301	23	324
B. V.	Tržby z prodeje majetku	Součet B.V.11. až B.V.15.	55	39	2	41
B. V. 11.	Tržby z prodeje dlouhodobého nehmotného a hmotného majetku		56	39	2	41
B. V. 12.	Tržby z prodeje cenných papírů a podílů		57			
B. V. 13.	Tržby z prodeje materiálu		58			
B. V. 14.	Výnosy z krátkodobého finančního majetku		59			
B. V. 15.	Výnosy z dlouhodobého finančního majetku		60			
	Výnosy celkem	Součet B.I. až B.V.	61	35 219	2563	37 782
C.	Výsledek hospodaření před zdaněním	ř. 61 - (ř. 39 - ř.37)	62	-1 656	-213	-1 869
D.	Výsledek hospodaření po zdanění	ř. 62 - ř. 37	63	-1 656	-213	-1 869

Sestaveno dne: 25.02.2019	Podpisový záznam statutárního orgánu účetní jednotky nebo podpisový vzor fyzické osoby, která je účetní jednotkou	 Charita Jeseník IČO: 60339241
Právní forma účetní jednotky	Předmět podnikání	Pozn.:



Příloha v účetní závěrce

I. Obecné údaje o účetní jednotce

<u>Název:</u>	Charita Jeseník
<u>Právní forma:</u>	církevní právnická osoba
<u>Sídlo:</u>	Zámecké náměstí 2/2, 790 01, Jeseník
<u>IČO:</u>	60339241
<u>Datum vzniku:</u>	1. 2. 1994
<u>Registrace:</u>	30. 10. 1996 (pod č.j. 8/1-08/713/1996 v seznamu náboženských organizací vedeném Ministerstvem kultury ČR)
<u>Zřizovatel:</u>	Biskupství ostravsko-opavské, Kostelní náměstí 3172/1, 702 00, Ostrava – Moravská Ostrava, IČO 65468953
<u>Statutární orgán:</u>	ředitel; od 1. 3. 2010 je ředitelkou Mgr. Helena Paschkeová

Organizační složky se samostatnou právní subjektivitou: nejsou

Poslání: hlavním posláním a cílem je charitativní činnost ve prospěch lidí v nouzi, zřizování a provozování charitativních služeb, domovů, ústavů, zdravotnických, sociálních a jiných zařízení, a to prostřednictvím následujících služeb:

- domovy pro seniory: Domov pokojného stáří sv. Hedviky (dále jen DPS sv. Hedviky)
Domov pokojného stáří sv. Františka (dále jen DPS sv. Františka)
- domovy se zvláštním režimem: Charitní dům sv. Anežky (dále jen CHD sv. Anežky)
- denní stacionáře: Denní stacionář Šimon (dále jen DSŠ)
- ošetrovatelská služba: Domácí zdravotní péče (dále jen DZP)
- pečovatelská služba: Charitní pečovatelská služba (dále jen CHPS)

Ostatní činnosti: výroba, prodej a dovoz hotových jídel lidem, kteří nepatří do kategorie sociálně slabých občanů (tato činnost je realizována prostřednictvím Vývařovny AVE - plátcí DPH od 1. 4. 2005), pronájem nebytových prostor, nájem kompenzačních pomůcek

Účetní období: účetním obdobím je kalendářní rok a rozvahovým dnem 31. 12. 2018

Přehled složení vlastního jmění

Účet vlastního jmění zahrnuje hodnotu darovaného dlouhodobého hmotného majetku a ke dni 31. 12. 2018 hodnotu do výnosů doposud nerozpuštěných částí dotací/darů na pořízení, resp. technické zhodnocení dlouhodobého hmotného majetku. K rozvahovému dni činila hodnota vlastního jmění 12.356.202,12 Kč.

V účetním období došlo ke snížení vlastního jmění v částce 255.092,00 Kč z titulu rozpouštění poměrné části dotací/darů do výnosů u dlouhodobého majetku pořízeného nebo technicky zhodnoceného z dotací/darů. Další snížení v částce 41.000,00 Kč bylo z titulu prodeje pozemku, který byl v minulosti získán darem.

Hodnota vlastního jmění se v účetním období zvýšila přijetím následujících dotací a darů:

- 1.110.812,00 Kč na rekonstrukci budovy čp. 89 v Javorníku (DPS sv. Františka)
- 532.500,00 Kč na pořízení dvou automobilů pro DPS sv. Františka
- 65.000,00 Kč na pořízení automobilu pro DZP a automobilu pro CHPS
- 42.000,00 Kč na pořízení plynového sporáku pro vývařovnu AVE
- věcný dar – kyslíkový koncentrátor v hodnotě 47.000,00 Kč

II. Používané účetní metody, obecné účetní zásady a způsoby oceňování

Účetní jednotka vede účetnictví dle zákona o účetnictví č. 563/1991 Sb., prováděcím předpisem je vyhláška č. 504/2002 Sb. K vedení podvojného účetnictví využívá program POHODA, společnosti STORMWARE s.r.o. Účetní doklady jsou po dobu dvou let po ukončení účtovaného období uloženy v účtárně a poté se předávají do archívu účetní jednotky, kde zůstávají po dobu určenou zákonem o účetnictví a Spisovým a skartačním řádem CHJ. Po uplynutí doby stanovené pro archivování dochází k vyřazení účetních dokladů.

Způsoby ocenění a odepisování majetku

Zásoby: zásoby potravin se účtují způsobem A, oceňují se pořizovacími cenami a výdeje ze skladu se účtují metodou FIFO.

Drobný dlouhodobý majetek: hmotný v pořizovací ceně 1 – 40 tisíc Kč a nehmotný v pořizovací ceně 3 – 60 tisíc Kč vč. DPH účtuje účetní jednotka přímo do nákladů ve výši pořizovací ceny v okamžiku pořízení. Tento majetek je evidován na podrozvahových účtech drobného majetku (970 xxx).

Dlouhodobý hmotný majetek: účetní jednotka eviduje pouze dlouhodobý hmotný majetek v pořizovací ceně 40 tisíc Kč a více. Dlouhodobý nehmotný ani finanční majetek nevlastní. Dlouhodobý hmotný majetek je oceňován pořizovacími cenami. Dotace/dary na pořizovaný dlouhodobý hmotný majetek jsou účtovány na účet vlastního jmění 901100. Sestavení odpisových plánů pro dlouhodobý hmotný majetek je v souladu s příslušnými ustanoveními zákona o účetnictví. Na základě odpisových plánů probíhá účetní odpisování dlouhodobého hmotného majetku. V případě majetku pořízeného z dotací/darů probíhá postupné rozpouštění těchto zdrojů z účtu vlastního jmění 901100 do výnosů na účet 649900.

Pohledávky a závazky: pohledávky se oceňují při vzniku jmenovitou hodnotou, při nabytí za úplatu nebo vkladem pořizovací cenou. Závazky se oceňují jmenovitou hodnotou.

Peněžní prostředky a ceniny: oceňují se jmenovitými hodnotami

Bezúplatné nabytí majetku: oceňuje se reprodukční pořizovací cenou

Způsoby korekce oceňování aktiv

Opravné položky: v souladu s předpisy účetní jednotky se opravné položky vytváří k pohledávkám ze zdaňovaných činností v případě, že jejich dobytost je špatná. V účetním období byly vytvořeny opravné položky ve výši 515,00 Kč k pohledávkám za nájmy kompenzačních pomůcek. Zrušeny byly opravné položky z předešlého účetního období k pohledávkám za nájmy kompenzačních pomůcek a za služby Denního stacionáře Šimon ve výši 3.513,00 Kč. Tyto pohledávky účetní jednotka následně odepsala jako nedobytné.

Přepočítání cizích měn na českou měnu: ve sledovaném období byl použit platný denní kurs ČNB.

III. Doplňující údaje k Rozvaze a Výkazu zisku a ztráty
Dlouhodobý majetek

Účet a majetková položka	K 1. 1. 2018	K 31. 12. 2018	Přírůstek/úbytek (poznámka)
031100 – pozemky	382 tis. Kč	341 tis. Kč	-41 tis. Kč (prodej pozemku v Bílé Vodě)
021100 – stavby	16416 tis. Kč	16416 tis. Kč	bez pohybu
081100 – oprávky ke stavbám	-7686 tis. Kč	-8247 tis. Kč	-561 tis. Kč (odpisy za rok 2018)
022100 – hm. mov. věci	4664 tis. Kč	5879 tis. Kč	+213 tis. Kč (zařazení auta 6M5 7229) +496 tis. Kč (zařazení auta 6M5 7309) +225 tis. Kč (zařazení auta 6M5 7310) +253 tis. Kč (zařazení auta 6M5 7513) +47 tis. Kč (zařazení kyslíkového koncentrátoru) +46 tis. Kč (zařazení plynového sporáku) -65 tis. Kč (vyřazení auta 3M5 5383)
082100 – oprávky k SMV	-4247 tis. Kč	-4422 tis. Kč	-240 tis. Kč (odpisy za rok 2018) +65 tis. Kč (vyřazení auta 3M5 5383)
042100 – poř. DHM budovy	1060 tis. Kč	4485 tis. Kč	+840 tis. Kč (výdaje na TZ DPS sv. Františka) +2607 tis. Kč (výdaje na stavbu nové budovy DSS) -22 tis. Kč (zmařená investice – projektová dokumentace na „Domeček“)
042200 – poř. DHM stroje	0 Kč	22 tis. Kč	+22 tis. Kč (výdaje na nové auto pro DSS)
028100 – DDHM	244 tis. Kč	223 tis. Kč	-21 tis. Kč (přeřazení z DDHM do OE)
088100 – oprávky k DDHM	-244 tis. Kč	-223 tis. Kč	+21 tis. Kč (přeřazení z DDHM do EO)

Majetek v podrozvahové evidenci

Drobný dlouhodobý hmotný majetek (DDHM) eviduje účetní jednotka na účtech podrozvahové evidence (970xxx). Jedná se o majetek v pořizovací ceně 1 až 40 tisíc Kč (v předchozích letech 3 až 40 tisíc Kč). V roce 2018 pořídila účetní jednotka 99 ks DDHM v celkové hodnotě 541.781,74 Kč a vyřadila 21 ks majetku v celkové hodnotě 268.155,14 Kč. Do podrozvahové evidence byl v rámci převodu mezi středisky zahrnut tkalcovský stav v hodnotě 21.385,00 Kč, který byl do té doby vedený na účtu 028100. Ke dni 31. 12. 2018 zahrnovala podrozvahová evidence celkem 695 ks DDHM v celkové hodnotě 6.583.115,87 Kč.

Dotace, příspěvky a dary

V roce 2018 přijala účetní jednotka následující dotace, příspěvky a dary určené na pokrytí provozních nákladů:

Poskytovatel	Částka (Kč)	Poznámka
MPSV	12.532.100,00	podpora poskytování sociálních služeb
MPSV	563.042,64	projekt „Posílení profesionality a stability Charity Jeseník“ – platby (v r. 2018 vyúčtováno 857.065,29 Kč)
Olomoucký kraj	180.000,00	podpora poskytování zdravotních služeb
Města a obce	510.000,00	dotace/dary od celkem 27 subjektů v průměrné výši 19 tisíc Kč, nejvyšší dotaci poskytlo Město Jeseník (84 tisíc Kč) a Město Vidnava (71 tisíc Kč)
Nadace	397.000,00	Nadační fond ANIMA (12 tisíc Kč), Výbor dobré vůle – Nadace Olgy Havlové (55 tisíc Kč) a Nadace AGROFERT (70 tisíc a 260 tisíc Kč)
PO	30.000,00	Komplexní poradenství s.r.o. (10 tisíc Kč), Stavitelství Knotek s.r.o. (20 tisíc Kč)
FO	61.861,00	dary 15 fyzických osob vč. podnikajících
PO a FO	70.263,00	věcné dary

Z darů přijatých v roce 2018 byly jako výnosy příštích období zaúčtovány finanční dary nadací ve výši 260.000,00 Kč, dary fyzických osob ve výši 25.154,00 Kč a věcné dary právnické osoby ve výši 1.180,00 Kč.

Kromě darů právnických osob uvedených v tabulce byly z účtu „Výnosy příštích období“ do výnosů roku 2018 zúčtovány také dary obdržené v roce 2017 v celkové výši 64.300,00 Kč.

V roce 2018 přijala účetní jednotka následující dotace a dary určené na krytí investičních výdajů:

Poskytovatel	Částka (Kč)	Poznámka
MPSV	532.500,00	automobily pro DPS sv. Františka
Moravskoslezský kraj	200.000,00	rekonstrukce DPS sv. Františka v Javorníku
Tříkrálová sbírka (DCHOO)	420.812,00	rekonstrukce DPS sv. Františka v Javorníku
PO	477.000,00	rekonstrukce DPS sv. Františka v Javorníku (370 tisíc Kč) automobil pro DZP (65 tisíc Kč) plynový sporák pro vývařovnu AVE (42 tisíc Kč)
FO	120.000,00	rekonstrukce DPS sv. Františka v Javorníku
FO	47.000,00	věcný dar – kyslíkový koncentrátor

Kromě výše uvedených dotací, příspěvků a darů pro vlastní potřeby obdržela účetní jednotka v roce 2018 také výtěžek z Postní almužny v částce 3.505,00 Kč, který je určený na pomoc potřebným. Charita Jeseník v tomto případě funguje jako zprostředkovatel. Výtěžek z Postní almužny je účtován do fondu (účet 911500).



Podrobnější informace k vybraným dotačním titulům:

Dotace na projekt „Posílení profesionality a stability Charity Jeseník“

Na základě Rozhodnutí o poskytnutí dotace č. OPZ/31/031/0002102 získala účetní jednotka v roce 2016 od MPSV dotaci z Operačního programu Zaměstnanost na realizaci projektu „Posílení profesionality a stability Charity Jeseník“. Projekt byl realizován v období 9/2016 – 8/2018, celková výše dotace činila 2.132.079,98 Kč. Přehled přijatých plateb a vyúčtovaných nákladů v jednotlivých účetních obdobích zachycuje tabulka:

Období	Přijaté platby	Náklady
2016	639.624,00 Kč	115.693,22 Kč
2017	929.413,34 Kč	1.159.321,47 Kč
2018	563.042,64 Kč	857.065,29 Kč
Celkem	2.132.079,98 Kč	2.132.079,98 Kč

Dotace na projekt „Pořízení automobilu do Domova pokojného stáří sv. Františka v Javorníku“

V březnu 2017 podala účetní jednotka žádosti o dotaci z MPSV. Na základě rozhodnutí o poskytnutí dotace č. 013D312007401 ze dne 3. 7. 2018 získala účetní jednotka od MPSV investiční dotaci z programu 01331 – Rozvoj a obnova materiálně-technické základny sociálních služeb. Dotace ve výši 532.500,00 Kč byla určena na pořízení 2 automobilů pro Domov pokojného stáří sv. Františka. V souladu s podmínkami dotace proběhl v červnu 2018 nákup automobilů a následně v červenci vyúčtování projektu. V září 2018 obdržela účetní jednotka z MPSV závěrečné vyhodnocení projektu a ex-post úhradu dotace. Celkové investiční výdaje na pořízení 2 automobilů byly ve výši 720.850,00 Kč. Z vlastních zdrojů účetní jednotka hradila 188.350,00 Kč.

Dotace na projekt „Humanizace Domova pokojného stáří sv. Františka v Javorníku“

V březnu 2017 podala účetní jednotka žádost o dotaci z MPSV. Na základě Rozhodnutí o poskytnutí dotace č. 013D313007401 ze dne 12. 12. 2018 získala účetní jednotka od MPSV investiční dotaci z programu 01331 – Rozvoj a obnova materiálně-technické základny sociálních služeb na humanizaci (celkovou rekonstrukci) Domova pokojného stáří sv. Františka v Javorníku. Rekonstrukce bude probíhat v období do září 2020 a celková výše dotace (max. 75% celkových zdrojů) bude činit maximálně 24.388.704,00 Kč.

Prostředky státního rozpočtu budou čerpány formou úhrady ex-post na základě podaných žádostí o platby. Pro překlenutí období mezi uskutečněním investičních výdajů a obdržením dotačních prostředků si účetní jednotka smluvila úročenou zápůjčku z DCHOO ve výši 15 mil. Kč, ze které 1. část ve výši 5 mil. Kč obdržela v květnu 2018. Příjem 2. části ve výši 10 mil. Kč proběhl v lednu 2019.



Závazky a pohledávky

Účetní jednotka neeviduje k rozvahovému dni žádné závazky po splatnosti. K rozvahovému dni existovaly následující splatné dluhy (dle § 30, odst. 1, písm. k vyhlášky 504/2002 Sb.):

- pojistné na sociálním zabezpečení a příspěvku na státní politiku zaměstnanosti 616.632,00 Kč (datum vzniku 31. 12. 2018, úhrada 10. 1. 2019)
- pojistné veřejného zdravotního pojištění 266.211,00 Kč (datum vzniku 31. 12. 2018, úhrada 10. 1. 2019)
- daňové nedoplatky u místně příslušného finančního orgánu:
 - * zálohová daň 141.857,00 Kč za období 12/2018 (datum vzniku 31. 12. 2018, úhrada 10. 1. 2019)
 - * srážková daň 1.926,00 Kč za období 12/2018 (datum vzniku 31. 12. 2018, úhrada 10. 1. 2019)
 - * daň z přidané hodnoty 52.369,00 Kč za období 4Q/2018 (datum vzniku 31. 12. 2018, úhrada 23. 1. 2019)

Účetní jednotka eviduje k rozvahovému dni pohledávky po splatnosti ve výši 3.209,00 Kč. Jedná se o neuhrazené pohledávky za nájem kompenzačních pomůcek 700,00 Kč, stravu Vývařovny AVE 71,00 Kč a za služby Charitní pečovatelské služby 2.438,00 Kč. S ohledem na zásadu opatrnosti vytvořila účetní jednotka opravné položky ve výši 515,00 Kč k neuhrazeným pohledávkám po splatnosti delší než 1 rok.

Zaměstnanci a jejich osobní náklady

	2018	2017	2016	2015	2014	2013
Průměrný evidenční přepočtený počet zaměstnanců ve fyzických osobách	89	87	87	85	81	79
Mzdové náklady (A.III.10)	21061	19062	15809	14817	13539	13486
Zákonné sociální pojištění (A.III.11)	6991	6291	5291	4984	4551	4556
Ostatní sociální pojištění (A.III.12)	87	72	0	0	0	0
Zákonné sociální náklady (A.III.13)	498	308	380	389	350	326
Ostatní sociální náklady (A.III.14)	24	175	193	198	199	208
Osobní náklady celkem (A.III.)	28661	25908	21673	20388	18639	18576

(kromě počtu zaměstnanců jsou všechny údaje uvedeny v celých tisících Kč)



Ostatní

- Účetní jednotka má s UniCredit Bank Czech Republic and Slovakia, a.s. od roku 2010 uzavřenou smlouvu o úvěru na kontokorentní úvěr čerpaný na běžném účtu účetní jednotky. Aktuální sjednaný limit kontokorentu je 2.500.000 Kč. Ke dni 31. 12. 2018 vykazoval účet kladný zůstatek, kontokorent tedy nebyl čerpán, zůstatek jeho jistiny byl nulový.
- Účetní jednotka zřídila v srpnu 2016 u Fio banky, a.s. běžný účet určený pro potřeby veřejné sbírky. Ke dni 31. 12. 2018 tento účet zatím nevyužila, zůstatek byl nulový.
- V prosinci 2017 obdržela účetní jednotka dar Nadace AGROFERT ve výši 200.000,00 Kč, který byl určený na vybudování venkovního posezení pro seniory CHD sv. Anežky a zaúčtovaný jako „Výnosy příštích období“. V prosinci 2018 byla podána žádost o změnu záměru použití poskytnutého daru. Nadace AGROFERT tuto schválila. Dar se v roce 2019 použije k financování investičních výdajů souvisejících s rekonstrukcí DPS sv. Františka v Javorníku.
- Od srpna 2017 začala účetní jednotka zajišťovat projektovou dokumentaci k plánované stavbě nové budovy pro Denní stacionář Šimon. V říjnu 2018 podala na MMR žádost o podporu. Výsledek řízení není doposud znám. K 31. 12. 2018 byly v rámci této akce již realizované výdaje ve výši 2.948.368,33 Kč. Účetní jednotka si na jejich financování smluvila úročenou zápůjčku z DCHOO ve výši 3 mil. Kč, kterou obdržela dne 19. 12. 2018.
- Účetní jednotka podala v listopadu 2018 na MMR žádost o podporu na pořízení automobilu pro Denní stacionář Šimon. Výsledek řízení není doposud znám.
- Dlužné částky vzniklé v daném účetním období se zbytkovou dobou splatnosti vyšší než 5 let nejsou.
- Vliv způsobů oceňování na výpočet zisku nebo ztráty: ne.
- Celková odměna přijatá auditorem za povinný audit roční účetní závěrky činí 34.848 Kč.
- Informace o významných událostech, které nastaly mezi rozvahovým dnem a okamžikem sestavení uzávěrky:
 - od 1. 2. 2019 ruší Vývařovna AVE z ekonomických důvodů rozvoz obědů

Výsledek hospodaření

Výsledek hospodaření roku 2017 (ztráta 855.743,74 Kč) byl převeden na účet 932 100 „Nerozdělený zisk, neuhrazená ztráta minulých let“.

Za rok 2018 účetní jednotka vykazuje účetní ztrátu ve výši -1.868.716,41 Kč, z toho z hlavní činnosti ztrátu -1.656.136,09 Kč a z hospodářské činnosti ztrátu -212.580,32 Kč.

Středisko	Náklady	Výnosy	Hospodářský výsledek
1 – Správa	733.247,29	733.247,29	0,00
2 – Vývařovna AVE	2.736.602,83	2.281.674,73	-454.928,10
3 – DPS sv. Hedviky	13.150.989,84	12.929.364,01	-221.625,83
4 – CHD sv. Anežky	6.729.037,21	6.531.929,84	-197.107,37
5 – DPS sv. Františka	8.628.967,85	7.997.200,33	-631.767,52
6 – DSS	3.622.379,30	3.465.481,41	-156.897,89
7 – DZP	2.866.430,69	2.750.931,68	-115.499,01
8 – CHPS	1.150.848,51	988.365,62	-162.482,89
9 – Půjčovna KP	32.547,00	104.139,20	71.592,20
Celkem	39.651.050,20	37.782.334,11	-1.868.716,41

Daň z příjmů právnických osob

Daň z příjmů právnických osob za rok 2018 vyšla nulová. Způsob zjištění daně z příjmů právnických osob:

Výsledek hospodaření (ř. 10 DP)	-1.868.716 Kč
+ částky, o které se podle § 23 odst. 3 písm. a) bodů 3 až 18 ZDP zvyšuje výsledek hospodaření (ř. 30 DP)	25.154 Kč
+ výdaje neuznané za výdaje vynaložené k dosažení příjmů (ř. 40 DP)	190.452 Kč
+ rozdíl, o který odpisy hmotného a nehmotného majetku uplatněné v účetnictví převyšují odpisy tohoto majetku dle § 26 - 33 ZDP (ř. 50 DP)	486.584 Kč
- příjmy, které nejsou předmětem daně podle § 18 odst. 4 a 13 ZDP (ř. 101 DP)	-301.330 Kč
- částky, o které lze podle § 23 odst. 3 písm. c) ZDP snížit výsledek hospodaření (ř. 112 DP)	-368.585 Kč
- položky snižující výsledek hospodaření uvedených na ř. 10 (ř. 162 DP)	-180.000 Kč
= základ daně (ř. 220 DP)	-2.016.441 Kč
= výsledná daň	0 Kč

V Jeseníku dne 25. 2. 2019

Sestavil: Ing. Eliška Salová, ekonomka

Statutární orgán: Mgr. Helena Paschkeová, ředitelka



Charita Jeseník
 Zámecké nám. 2, 790 01 Jeseník
 tel.: +420 584 440 217
 www.jesenik.charita.cz
 IČO: 60339241



Výrok auditora k účetní závěrce

Výrok auditora

Provedla jsem audit přiložené účetní závěrky účetní jednotky **Charita Jeseník (dále také „Účetní jednotka“)** za období roku 2018 sestavené na základě českých účetních předpisů, která se skládá z rozvahy k 31. 12. 2018, výkazu zisku a ztráty za rok končící 31. 12. 2018, přílohy k této účetní závěrce, která obsahuje popis použitých podstatných účetních metod a další vysvětlující informace. Údaje o Účetní jednotce jsou uvedeny v bodě 1 přílohy této účetní závěrky.

Podle mého názoru účetní závěrka podává věrný a poctivý obraz aktiv a pasiv účetní jednotky Charita Jeseník k 31. prosinci 2018 a nákladů, výnosů a výsledku jejího hospodaření a peněžních toků za rok končící k 31.12.2018 v souladu s českými účetními předpisy.

Základ pro výrok

Audit jsem provedla v souladu se zákonem o auditorech a standardy Komory auditorů České republiky pro audit, kterými jsou mezinárodní standardy pro audit (ISA) případně doplněné a upravené souvisejícími aplikačními doložkami. Má odpovědnost stanovená těmito předpisy je podrobněji popsána v oddílu Odpovědnost auditora za audit účetní závěrky. V souladu se zákonem o auditorech a Etickým kodexem přijatým Komorou auditorů České republiky jsem na Účetní jednotce nezávislá a splnila jsem i další etické povinnosti vyplývající z uvedených předpisů. Domnívám se, že důkazní informace, které jsem shromáždila, poskytují dostatečný a vhodný základ pro vyjádření mého výroku.

Odpovědnost statutárního orgánu účetní jednotky za účetní závěrku

Statutární orgán Účetní jednotky odpovídá za sestavení účetní závěrky podávající věrný a poctivý obraz v souladu s českými účetními předpisy a za takový vnitřní kontrolní systém, který považuje za nezbytný pro sestavení účetní závěrky tak, aby neobsahovala významné (materiální) nesprávnosti způsobené podvodem nebo chybou.

Při sestavování účetní závěrky je statutární orgán Účetní jednotky povinen posoudit, zda je Účetní jednotka schopna nepřetržitě trvat, a pokud je to relevantní, popsat v příloze účetní závěrky záležitosti týkající se jejího nepřetržitého trvání a použití předpokladu nepřetržitého trvání při sestavení účetní závěrky, s výjimkou případů, kdy statutární orgán plánuje zrušení Účetní jednotky nebo ukončení její činnosti, resp. kdy nemá jinou reálnou možnost než tak učinit.

Odpovědnost auditora za audit účetní závěrky

Mým cílem je získat přiměřenou jistotu, že účetní závěrka jako celek neobsahuje významnou (materiální) nesprávnost způsobenou podvodem nebo chybou a vydat zprávu auditora obsahující výrok. Přiměřená míra jistoty je velká míra jistoty, nicméně není zárukou, že audit provedený v souladu s výše uvedenými předpisy ve všech případech v účetní závěrce odhalí případnou existující významnou (materiální) nesprávnost. Nesprávnosti mohou vzniknout v důsledku podvodů nebo chyb a považují se za významné (materiální), pokud lze reálně předpokládat, že by jednotlivě nebo v souhrnu mohly ovlivnit ekonomická rozhodnutí, která uživatelé účetní závěrky na jejím základě přijmou.

Při provádění auditu v souladu s výše uvedenými předpisy je mou povinností uplatňovat během celého auditu odborný úsudek a zachovávat profesní skepticismus. Dále je mou povinností:

- Identifikovat a vyhodnotit rizika významné (materiální) nesprávnosti účetní závěrky způsobené podvodem nebo chybou, navrhnout a provést auditorské postupy reagující na tato rizika a získat dostatečné a vhodné důkazní informace, abych na jejich základě mohla vyjádřit výrok. Riziko, že neodhalím významnou (materiální) nesprávnost, k níž došlo v důsledku podvodu, je větší než riziko neodhalení významné (materiální) nesprávnosti způsobené chybou, protože součástí podvodu mohou být tajné dohody (koluze), falšování, úmyslná opomenutí, nepravdivá prohlášení nebo obcházení vnitřních kontrol.

- Seznámit se s vnitřním kontrolním systémem Účetní jednotky relevantním pro audit v takovém rozsahu, abych mohla navrhnout auditorské postupy vhodné s ohledem na dané okolnosti, nikoli abych mohla vyjádřit názor na účinnost jejího vnitřního kontrolního systému.
- Posoudit vhodnost použitých účetních pravidel, přiměřenost provedených účetních odhadů a informace, které v této souvislosti statutární orgán Účetní jednotky uvedlo v příloze účetní závěrky.
- Posoudit vhodnost použití předpokladu nepřetržitého trvání při sestavení účetní závěrky statutárním orgánem a to, zda s ohledem na shromážděné důkazní informace existuje významná (materiální) nejistota vyplývající z událostí nebo podmínek, které mohou významně zpochybnit schopnost Účetní jednotky nepřetržitě trvat. Jestliže dojde k závěru, že taková významná (materiální) nejistota existuje, je mou povinností upozornit v mé zprávě na informace uvedené v této souvislosti v příloze účetní závěrky, a pokud tyto informace nejsou dostatečné, vyjádřit modifikovaný výrok. Mé závěry týkající se schopnosti Účetní jednotky nepřetržitě trvat vycházejí z důkazních informací, které jsem získala do data mé zprávy. Nicméně budoucí události nebo podmínky mohou vést k tomu, že Účetní jednotky ztratí schopnost nepřetržitě trvat.
- Vyhodnotit celkovou prezentaci, členění a obsah účetní závěrky, včetně přílohy, a dále to, zda účetní závěrka zobrazuje podkladové transakce a události způsobem, který vede k věrnému zobrazení.

Mou povinností je informovat statutární orgán mimo jiné o plánovaném rozsahu a načasování auditu a o významných zjištěních, která jsem v jeho průběhu učinila, včetně zjištěných významných nedostatků ve vnitřním kontrolním systému.



Ing. Alena Babušková

auditor číslo oprávnění KA ČR 1796

V Jeseníku dne 22. května 2019

Poděkování

Srdečně děkujeme všem dárcům a příznivcům, kteří přispěli ať pomocí, darem nebo finančním obnosem. Bez nich bychom nemohli naplňovat své poslání – pomáhat všem potřebným. Za podporu děkujeme:

Ministerstvu práce a sociálních věcí



Olomouckému kraji



Moravskoslezskému kraji



Evropskému sociálnímu fondu – operační program Zaměstnanost Integrovanému regionálnímu operačnímu programu

nadacím

Nadační fond ANIMA

Výbor dobré vůle – Nadace Olgy Havlové



Nadace AGROFERT



městům a obcím

Bělá pod Pradědem, Bernartice, Černá Voda, Frýdek - Místek, Hanušovice, Havířov, Hradec-Nová Ves, Javorník, Jeseník, Loučná nad Desnou, Mikulovice, Nový Jičín, Orlová, Písečná, Praha 13, Skorošice, Spálov, Stará Červená Voda, Supíkovice, Uhelná, Vápenná, Velká Kraš, Velké Albrechtice, Vidnava, Vikýřovice, Zlaté Hory, Žulová



Vikýřovice



Vidnava



Jeseník



Hradec-Nová Ves

soukromým firmám

Diecézní charita ostravsko-opavská, Arcidiecézní charita Olomouc, OSA – ochranný svaz autorský, cbData s.r.o., Naturfyt – Bio s.r.o., I-Klasa s.r.o., DORG s.r.o., JESBENE s.r.o., Stavitelství Knotek s.r.o., Kompletní poradenství s.r.o., Hajda Zubní s.r.o., Doke Stroke s.r.o., INTER META Ostrava s.r.o., Římskokatolická farnost Jeseník, Římskokatolická farnost Skorošice, Římskokatolická farnost Kobylá nad Vidnavkou, Římskokatolická farnost Česká Ves, Priessnitzovy léčebné lázně a.s., AutoCont Jeseník, Vlastivědné muzeum Jeseník, Studio – 4 s.r.o.

ZŠ Vápenná – děti z Montessori tříd – projekt Zkoleduj se

jednotlivcům

Pavel Vičík, Ing. Milan Uhlíř, Mgr. Milada Mrázková, Eva Jedličková, Blanka Stejskalová, Jan Maceček, Jana Hradilová, paní Hurbanová, Daniela Dittrichová, David Zelík, Jolana Šopovová, Pavel Bobko, Aleš Roun, Ing. Alena Kořená, David Dvořák, Radomír Daněk, Jaroslava Sojková, Miloslava Koritáková, Ing. Eliška Manů, Mgr. Václav Tschulik - Knihkupectví Domeček Jeseník, Bc. Marie Dobošová, DiS., Ing. Kamil Haderka a drobní dárci

za mediální podporu a pomoc při propagaci

Magazín Reklama, Jesenícký týdeník, Šumperský a jesenícký deník

V neposlední řadě patří velký dík všem, kteří se podíleli na Tříkrálové sbírce, ať už jako organizátoři nebo jako koledníci. Současně děkujeme všem, kteří podporovali jakýmkoliv dalším způsobem Charitu Jeseník a nepřáli si být jmenovaní, nebo my jsme na ně nechtíce zapomněli.

Věříme, že nám zachováte přízeň i v roce následujícím...