



Výroční zpráva 2017

*Neboť jsem měl hlad, a dali jste mi najíst,
měl jsem žízeň, a dali jste mi napít,
byl jsem cizí, a ujali jste se mě,
byl jsem nahý, a oblékli jste mě,
byl jsem nemocen, a navštívili jste mě,
byl jsem ve vězení, a přišli jste ke mně.
(Mt 25, 35-36)*

Obsah

Slovo úvodem	3
Základní údaje	4
Organizační schéma Charity Jeseník.....	5
Počet zaměstnanců k 31. 12. 2017	5
Domov pokojného stáří sv. Hedviky	6
Domov pokojného stáří sv. Františka.....	7
Charitní dům sv. Anežky	8
Denní stacionář Šimon.....	9
Charitní pečovatelská služba	10
Půjčovna kompenzačních pomůcek.....	11
Domácí zdravotní péče	12
Vývařovna AVE.....	13
Ostatní aktivity.....	14
<i>Tříkrálová sbírka</i>	14
<i>Dobrovolnictví</i>	17
<i>Postní almužna</i>	17
Projekty	18
<i>Potravinová a materiální pomoc nejchudším osobám</i>	18
<i>Posílení profesionality a stability Charity Jeseník</i>	19
Hospodaření středisek Charity Jeseník	20
Účetní závěrka za rok 2017	21
Výrok auditora k účetní závěrce.....	33
Poděkování	36

Slovo úvodem

Milí přátelé, dárci a příznivci.

Držíte v rukou opět po roce naší výroční zprávu. Najdete v ní kompletní informaci nejen o běžné činnosti našich středisek, ale také o probíhajících projektech, Tříkrálové sbírce nebo hospodaření Charity Jeseník. Čím byl uplynulý rok pro nás významný, čím byl výjimečný?

Hned začátkem roku došlo ke změně názvu z Charity Javorník na Charitu Jeseník a vrátili jsme se tak ke svému původnímu názvu. Také jsme změnilí naše logo a zaměřili se více na informovanost a propagaci našich služeb v celém jesenickém regionu.

Za velmi pozitivní krok považuji v loňském roce výrazné navýšení mezd našich zaměstnanců, především pracovníků v sociálních službách, sociálních pracovníků, ale i zdravotních sester. V průměru se jednalo o 21 %. Stalo se tak zejména díky výraznému navýšení dotací MPSV ve volebním roce. Byli jsme za to velmi rádi, ale je mi líto, že to stále neodpovídá náročnosti těchto profesí.

S našimi externími odborníky jsme pokračovali v započatých aktivitách, hlavním výstupem pak byl nový Strategický plán Charity Jeseník do roku 2022. Rovněž se nám podařilo získat finanční podporu z MPSV na realizaci dvou investičních projektů – na obnovu vozového parku a především na rekonstrukci Domova pokojného stáří sv. Františka v Javorníku. Tento domov již generální opravu velmi potřeboval. A co pokládám za velmi důležité, je posílení týmu zdravotních sester v domácí zdravotní péči, který nám umožní se již naplno věnovat rozvoji domácí hospicové péče. Čeká nás mnoho práce, ale

Již tradičně děkuji na tomto místě všem, kteří mají zásluhu na zdárném chodu naší organizace. Nebude tomu jinak ani letos. Děkuji především našim zaměstnancům, kteří každý den s velkým srdcem a profesionálně provádějí svojí práci, navzdory všem nařízením a přibývajícím „papírování“. Také děkuji všem našim partnerům, dobrodincům a dárcům za přízeň a podporu. Bez vás všech bychom nemohli naplňovat své poslání – pomáhat všem potřebným.

Přeji Vám vše dobré

Mgr. Helena Paschkeová
ředitelka Charity Jeseník

Základní údaje

Charita Jeseník

Zámecké nám. 2/2, 790 01 Jeseník (od 1. 3. 2017)

Charita Javorník, Lidická 89, 790 70 Javorník (do 28. 2. 2017)

telefon: 584 440 217
e-mail: info@jesenik.charita.cz
web: www.jesenik.charita.cz

IČO: 60339241
číslo účtu: 516354002/2700 (UniCredit Bank a.s.)

ředitelka: Mgr. Helena Paschkeová
zástupkyně ředitelky: Kamila Macurová, DiS.
vedoucí ekonom. oddělení: Mgr. Regina Tschuliková
ekonomka, účetní: Ing. Eliška Salová
Kateřina Súkupová
manažerka PR: Mgr. Zuzana Hanulíková
asistentka ředitelky: Anna Voglová

Rada Charity Jeseník:

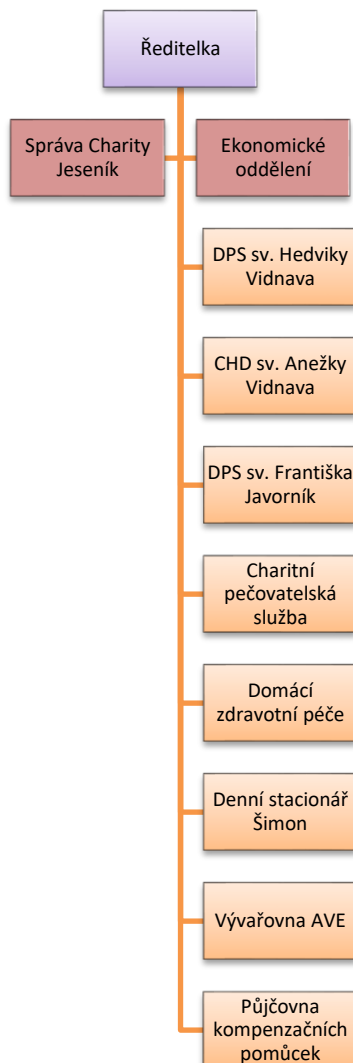
P. Mgr. Miroslav Kadlec, Ing. Milena Novotná, Ing. Jan Rotter, Ing. Milan Uhlíř,
Ing. Petr Dvořák

Charita Jeseník je oblastní charitou, která působí na území okresu Jeseník. Organizačně spadá pod **Diecézní charitu ostravsko-opavskou** (DCHOO), která je samostatnou součástí Charity Česká republika.

Poslání

Posláním charity je pomáhat těm, kdo se ocitnou v jakékoliv nouzi, lidem bez rozdílu národnosti, náboženství nebo barvy pleti, věnovat se chudým, opuštěným, nemocným, starým, tělesně, mentálně a jinak postiženým... Charita Jeseník uskutečňuje toto poslání pomocí svých služeb se zaměřením především na seniory a zdravotně postižené. Naši pomoc se snažíme prolínat především úctou k člověku a křesťanskou láskou.

Organizační schéma Charity Jeseník



Počet zaměstnanců k 31. 12. 2017

Středisko	Počet
Správa Charity Jeseník	7
DPS sv. Hedviky	29
DPS sv. Františka	15
CHD sv. Anežky	12
Domácí zdravotní péče	6
Charitní pečovatelská služba	3
Denní stacionář Šimon	9
Vývařovna AVE	11
Celkem ve fyzických osobách	92
Přepočteno na úvazky	86,85

Domov pokojného stáří sv. Hedviky

vedoucí: Mgr. Peter Trepáč
adresa: Mírové nám. 66, 790 55 Vidnava
telefon: 584 435 136
e-mail: dps.hedvika@jesenik.charita.cz
kapacita zařízení: 35
datum otevření: 1. 1. 1996

Poslání

Domov pokojného stáří sv. Hedviky ve Vidnavě poskytuje své služby osobám, které z důvodů své snížené soběstačnosti nejsou schopny nadále žít ve svém domově. Prostřednictvím svých služeb umožňuje uživatelům žít takovým způsobem života, který se co nejvíce přibližuje způsobu života běžné, věkově srovnatelné populace.

Aktivity v roce 2017

- pravidelná canisterapie
- návštěva akcí pořádaných městem Vidnava (Velikonoční trhy, soutěž o nejlepší kotlíkový guláš, Pohár pro občany Vidnavy na střelnici, Vánoční trhy...)
- hudební vystoupení pana Šimona Pečenky s hity Karla Gotta
- hudební vystoupení Divadla Slunečnice s programem „Muzikoterapie aneb léčba hudbou“
- výlet na Rybářskou baštu v Nýznerově
- letní grilování a koupání
- návštěva vernisáže „Barevné myšlenky“ v Domově pokojného stáří sv. Františka v Javorníku
- vystoupení skupiny NáWrat na zahradě Domova
- organizace turnaje v kuželkách pořádaného pro klienty Charitních domovů a domovů pro seniory z okolí
- oslava svátku patronky Domova – sv. Hedviky
- výroba kytic na Dušičky, vzpomínkové odpoledne na zahradě Domova
- výroba vánočních ozdob a sváteční výzdoba Domova

Opravy, rekonstrukce, pořízení vybavení

- rekonstrukce prádelny hrazená z Tříkrálové sbírky
- další etapa výměny oken
- zakoupení 4 ks elektricky polohovatelných postelí
- sušička, profi žehlička, lednička, průmyslový vysavač
- jídelní stoly a židle

Domov pokojného stáří sv. Františka

vedoucí: PhDr. Petra Tomášková
adresa: Lidická 89, 790 70 Jeseník
telefon: 584 440 355
e-mail: dps.frantisek@jesenik.charita.cz
kapacita zařízení: 24
datum otevření: 1. 1. 1995

Poslání

Domov pokojného stáří sv. Františka v Jeseníku poskytuje své služby osobám, které z důvodů své snížené soběstačnosti nejsou schopny nadále žít ve svém domově. Prostřednictvím svých služeb umožňuje uživatelům žít takovým způsobem života, který se co nejvíce přibližuje způsobu života běžné, věkově srovnatelné populace.

Aktivity v roce 2017

- pravidelné pondělní kavárničky a páteční promítání filmu na přání
- sázení muškátů, pletí skalky
- setkávání s terapeutickou komunitou Harmonie z Bílé Vody
- výlet do Faunaparku v Lipové - lázních
- kácení máje spojené s opékáním špekáčků
- návštěvy Dnů otevřených dveří blízkých domovů pro seniory
- vernisáž obrazů klienta Domova – „Barevné myšlenky“
- účast na vystoupení skupiny NáWrat v Domově pokojného stáří sv. Hedviky ve Vidnavě
- palačinkové odpoledne – setkání s ženským spolkem BAJA z Javorníku
- oslava svátku patrona Domova – sv. Františka
- výroba podzimní výzdoby, vykrajování dýní
- zpracovávání jablek z vlastní zahrady
- předvánoční posezení s ženským spolkem BAJA
- Mikulášská besídka s terapeutickou komunitou Harmonie
- společné pečení vánočního cukroví

Opravy, rekonstrukce, pořízení vybavení

- zakoupení 4 ks elektricky polohovatelných postelí – hrazeno z Nadace ČEZ
- pračka, multifunkční tiskárna
- dataprojektor z daru spolku BAJA

Charitní dům sv. Anežky

vedoucí: Bc. Marie Dobošová, DiS.
adresa: Mírové nám. 68, 790 55 Vidnava
telefon: 584 452 537
e-mail: chd.anezka@jesenik.charita.cz
kapacita zařízení: 14
datum otevření: 1. 1. 2013

Poslání

Charitní dům sv. Anežky ve Vidnavě poskytuje své služby osobám, které v důsledku onemocnění demencí ztrácí nebo ztratily soběstačnost, paměťové a orientační schopnosti, a nemohou proto žít v přirozených podmínkách svého domova. Chceme umožnit našim uživatelům prožít závěr života v důstojném a bezpečném prostředí.

Aktivity v roce 2017

- pořádání turnaje ve „Člověče, nezlob se“ mezi Charitními domovy
- návštěva výstavy věnované sochaři Josefu Obethovi ve Vidnavě
- účast na oslavě 20 let od vzniku Domova důchodců ve Zlatých Horách
- oslava MDŽ a Dne matek
- návštěva cirkusu na přání klientky
- výlet do Faunaparku v Lipové - lázních
- pořádání výstavy kuchařských knih, aneb „Jak vařily naše babičky...“
- účast na kuželkovém turnaji pořádaném Domovem pokojného stáří sv. Hedviky ve Vidnavě
- návštěva Vlastivědného muzea v Jeseníku
- oslava svátku patronky Domova – sv. Anežky

- zapojení zaměstnanců do projektu „Vánoční balíček“ Arcidiecézní charity Olomouc a obdarování děvčete z dětského domova na Ukrajině

Opravy, rekonstrukce, pořízení vybavení

- zakoupení 2 ks polohovacích relaxačních křesel
- 4 ks elektricky polohovatelných postelí a 9 skříní na pokoje uživatelů
- teleskopické zástěny k lůžku
- sporák, fotoaparát, ponorný mixér
- oprava vodovodu

Denní stacionář Šimon

vedoucí: Marta Nosková
adresa: Seifertova 915, 790 01 Jeseník
telefon: 584 401 270
e-mail: stacionar.simon@jesenik.charita.cz
kapacita zařízení: 14 uživatelů (denní kapacita)
datum otevření: říjen 1998

Poslání

Denní stacionář Šimon v Jeseníku poskytuje na území Jesenicka své služby lidem s mentálním a kombinovaným postižením a lidem s poruchou autistického spektra. Naší snahou je umožnit uživatelům smysluplně trávit čas, začlenit se do kolektivu, naučit se novým dovednostem a zdokonalovat dovednosti již získané.

Aktivity v roce 2017

- tradiční karnevalový rej
- účast na soutěžním klání Prima třída v Javorníku
- výlet do Lesního baru v Horní Lipové
- letní setkání s rodiči
- výlet do Faunaparku v Lipové-lázních
- návštěva Dne bezpečnosti v Priessnitzových lázních
- tradiční přespávání ve stacionáři spojené s večeří v restauraci Bobrovník, stezkou odvahy a promítáním filmu
- výroba adventních věnců
- účast na Vánočním jarmarku ZŠ Javorník
- vánoční setkání s rodiči

Opravy, rekonstrukce, pořízení vybavení

- výmalba šaten pro uživatele
 - opravy automobilu
 - zakoupení chladničky
-

Charitní pečovatelská služba

vedoucí: Mgr. Hana Netopilová
adresa: Zámecké nám. 2, 790 01 Jeseník
telefon: 731 737 077
e-mail: chps@jesenik.charita.cz
datum zahájení: 1. 12. 1994

Poslání

Charitní pečovatelská služba pomáhá lidem, kteří nejsou sami schopni zvládat péči o sebe nebo svou domácnost, a tím jim umožňuje nadále žít ve svém přirozeném prostředí. Svou činnost provozuje na území mikroregionů Jesenícko a Žulovsko.

Počet úkonů v roce 2017

Pomoc a podpora při podávání jídla a pití	66
Pomoc při oblékání a svlékání včetně speciálních pomůcek	71
Pomoc při prostorové orientaci, samostatném pohybu ve vnitřním prostoru	302
Pomoc při přesunu na lůžko nebo vozík	239
Pomoc při úkonech osobní hygieny	658
Pomoc při použití WC	65
Pomoc při základní péči o vlasy a nehty	346
Příprava a podávání jídla a pití	172
Běžný úklid a údržba domácnosti	550
Údržba domácích spotřebičů	17
Pomoc při zajištění velkého úklidu domácnosti	206
Topení v kamnech vč. donášky topiva a údržba topného zařízení	171
Běžné nákupy a pomůcky	435
Doprovázení k lékaři, na orgány veřejné moci a instituce poskytující služby	218
Celkem	3516

Půjčovna kompenzačních pomůcek

odpovědná osoba: Marta Nosková
adresa: Seifertova 915, 790 01 Jeseník
telefon: 584 401 270
e-mail: pujcovna@jesenik.charita.cz

Půjčovna napomáhá lidem, aby mohli co nejdéle setrvat v domácím prostředí. Podporuje jejich návrat do běžného života, ale usnadňuje také rodinným příslušníkům péči o své blízké. Je určena pro seniory, osoby zdravotně postižené, nemocné propuštěné z nemocničního léčení, pro lidi po úrazech apod.

Přehled půjčování kompenzačních pomůcek v roce 2017

Kompenzační pomůcka	Počet zápůjček
Antidekubitní matrace	4
Chodítko čtyřbodové pevné	3
Chodítko čtyřkolové	8
Chodítko vysoké	5
Klozetové křeslo nastavitelné	9
Klozetové křeslo pojízdné	5
Kyslíkový koncentrátor	6
Mechanický vozík	17
Polohovací lůžko elektrické	17
Polohovací lůžko mechanické	5
Sedačka do vany	0
Sedačka do sprchy	2
Židle sprchovací pojízdná	1
Nadstavec na WC	1
Stolek k lůžku	4

Domácí zdravotní péče

vedoucí: Bc. Marie Kopecká
adresa: Seifertova 915, 790 01 Jeseník
e-mail: dzp@jesenik.charita.cz
datum otevření: 1. 12. 1994

Poslání

Domácí zdravotní péče zajišťuje na základě indikace lékaře odbornou zdravotní péči lidem, kteří by jinak museli být hospitalizováni nebo umístěni v zdravotnickém či sociálním zařízení nebo by byli nuceni do těchto zařízení docházet. Své služby poskytuje na území celého okresu Jeseník.

Služba je určena pacientům s chronickým i akutním onemocněním, zejména:

- seniorům
- zdravotně postiženým
- pacientům s onkologickým onemocněním nebo v terminálním stádiu života

Statistika za rok 2017

	Počet
Uživatelé	571
Návštěvy	5 234
Úkony	9 240

Aktivity v roce 2017

- personální posílení Domácí zdravotní péče na 5,0 úvazků
- nasmlouván signální kód s Všeobecnou zdravotní pojišťovnou (z důvodu vykazování péče u pacientů v terminálním stádiu života)
- rozšíření registrace o paliativní péči u Krajského úřadu Olomouckého kraj, odbor zdravotnictví

Vývařovna AVE

vedoucí: Ivana Střížová
adresa: Mírové nám. 68, 790 55 Vidnava
telefon: 584 435 222
e-mail: vyvarovna.ave@jesenik.charita.cz
datum otevření: 1. 1. 1996

Poslání:

Charitní vývařovna AVE Vidnava zajišťuje celodenní stravu pro uživatele Charitních domovů a obědy pro zaměstnance a širokou veřejnost na území mikroregionu Žulovska a Jesenicka. Přípravuje také rauty a slavnostní tabule pro různé příležitosti, případně celodenní stravování pro rekreanty.

Aktivity v roce 2017

- prodej občerstvení na akcích pořádaných kulturní komisí Města Vidnava
- obědy pro stovku skautů z různých koutů Moravy na akci „Vidnavská stínadla“
- obědy a raut pro účastníky 24. ročníku interpretační soutěže „Karel Ditters z Dittersdorfu a hudební klasicismus“
- prodej občerstvení na III. ročníku „Běhu naděje“ a předání výtěžku organizátorům akce

- zapojení zaměstnanců do projektu „Vánoční balíček“ Arcidiecézní charity Olomouc a obdarování děvčete z dětského domova na Ukrajině

- prodej výrobků pro veřejnost:
 - 4.044 ks knedlíků
 - 6.300 ks koláčů
 - 300 ks muffinů na Mezinárodní den dětí ve Vidnavě
 - 18 ks rolád k různým příležitostem

Opravy, rekonstrukce, pořízení vybavení

- oprava vodovodu
- výměna plynového kotle (na topení)

Ostatní aktivity

Tříkrálová sbírka

Koordinátor sbírky: Mgr. Zuzana Hanulíková

Tříkrálová sbírka je největší dobrovolnickou akcí u nás. Jedná se o celostátní sbírku, jejíž výtěžek pomáhá lidem v nouzi u nás i v zahraničí a podporuje charitní projekty na celém území České republiky. Její prameny pocházejí z lidové zbožnosti uctívání Tří králů. Vždy okolo 6. ledna se proto do ulic měst a vesnic vydávají skupinky tříkrálových dobrovolníků.

V roce 2017 se organizátorům sbírky podařilo sestavit na území Jesenicka opět rekordních 114 skupinek, které vykoledovaly **559.026 Kč**, což bylo o **24.093 Kč** více než v předchozím roce. Charitě Jeseník připadlo z této částky **381.153 Kč**.

Obec	Vybráno
Bernartice	21.033 Kč
Bělá pod Pradědem	49.837 Kč
Bílá Voda	5.441 Kč
Černá Voda	14.678 Kč
Česká Ves	38.215 Kč
Hradec-Nová Ves	9.047 Kč
Javorník	24.008 Kč
Jeseník	106.349 Kč
Kobylá nad Vidnavkou	8.382 Kč
Lipová Lázně	34.567 Kč
Mikulovice	32.509 Kč
Písečná	14.310 Kč
Skorošice	25.621 Kč
Stará Červená Voda	13.580 Kč
Supíkovice	7.838 Kč
Uhelná	7.703 Kč
Vápenná	24.457 Kč
Velká Kraš	12.370 Kč
Velké Kunětice	5.562 Kč
Vidnava	20.620 Kč
Vlčice	12.755 Kč
Zlaté Hory	56.779 Kč
Žulová	13.365 Kč
CELKEM	559.026 Kč

Realizace záměrů Tříkrálové sbírky

Díky štědrým darům přispěvatelů Tříkrálové sbírky jsme zrekonstruovali prádelnu v Domově pokojného stáří sv. Hedviky ve Vidnavě, která zajišťuje praní prádla pro všechny domovy Charity Jeseník. Z výtěžku bylo využito na tento záměr **381.153 Kč**.

Výtěžek ve výši **130.000 Kč**, převedený z roku 2016, jsme využili na financování naší nové služby Domácí hospicové péče, a to na úhradu osobních nákladů koordinátorky jednotlivých členů multidisciplinárního týmu. Její náplní je převážně spolupráce s lékaři, zdravotními sestrami, poskytovateli sociálních služeb a také šíření myšlenky domácí hospicové péče mezi veřejnost, rodinné příslušníky a lékaře. Tento převod byl povolen tříkrálovou komisí Diecézní charity ostravsko-opavské.

Děkujeme

Jako poděkování za pomoc při koledování proběhlo v březnu 2017 v jeseníckém kině POHODA promítání velmi úspěšného rodinného filmu „Anděl Páně 2“. Zhlédnutí filmu již tradičně předcházela prezentace výsledků Tříkrálové sbírky 2017 a ohlédnutí za rokem předchozím. Při odchodu z kina bylo pro všechny připraveno drobné občerstvení.



Výtvarná a fotografická soutěž

K doprovodným aktivitám Tříkrálové sbírky patří již tradičně výtvarná soutěž pro děti. V roce 2017 byl vyhlášen již jubilejní 10. ročník na téma „**Co spatřila hvězda**“. Soutěžilo se ve třech kategoriích podle věku účastníků, zvláštní kategorií jsou již pravidelně „společná díla“. Také letos vybírala porota nejlepší fotky, které přišly do fotografické soutěže. Celkem se do soutěží sešlo 218 výtvarných děl a fotografií z celého Jesenícka.

Složení poroty: Iva Svobodová, Jan Hanulík, Zdeňka Morávková, Boleslav Doboš a Zuzana Hanulíková

Vítězové v jednotlivých kategoriích

I. kategorie (do 7 let)

1. Jan Šimčík – ZŠ a MŠ Černá Voda
2. Anna Andělová – MŠ Žulová
3. Adam Salva – ZUŠ Vidnava

II. kategorie (8 – 11 let)

1. Veronika Trunečková – ZUŠ Jeseník
2. Nikolas Dužda – ZŠ a MŠ Černá Voda
3. Petr Merkl – ZUŠ Vidnava

III. kategorie (12 – 16 let)

1. Jakub Polčák – ZUŠ Vidnava
2. Eliška Čuprová – MŠ a ZŠ při PLL a.s.
3. Kateřina Vašutová – MŠ a ZŠ při PLL

IV. kategorie (Společná díla)

1. Školní družina Skorošice
2. ZUŠ Vidnava – výtvarný obor Žulová
3. ZŠ Vápenná – Montessori třída

Fotografická soutěž

1. Anna Plašková – Stará Červená Voda
2. Václav Dvořák – Jeseník
3. Wormovi – Hradec-Nová Ves

Čestná ocenění

Petr Kuchtík – ZŠ Vidnava – za nejvyšší počet hvězdiček na výtvarném díle

Nikolas Dužda – Dětský domov Černá Voda – za nejemotivnější dílo

Hana Hendrychová – za spolupráci vyfotografovaných koledníků

Vyhlášení výsledků výtvarné a fotografické soutěže a předání diplomů a cen vítězům proběhlo v pátek 24. února 2017 na faře v Jeseníku. Součástí bylo krátké divadelní představení, všichni si také mohli společně zazpívat. Na závěr bylo pro všechny připraveno drobné občerstvení.

Dobrovolnictví

Dobrovolník je člověk ochotný věnovat část svého volného času pro druhé. Naše zkušenost ukazuje, že pokud tato dobrovolná spolupráce funguje, je oboustranně pozitivní a obohacující.

V roce 2017 působili v Charitě Jeseník čtyři dobrovolníci, kteří docházeli do DPS sv. Hedviky ve Vidnavě. Věnovali se uživatelům upoutaným na lůžko, se kterými si povídali, předčítali jim, hráli s nimi společenské hry, nebo chodili s uživateli na procházky nebo jako doprovod na různé akce.

Celkem věnovali tito dva dobrovolníci Charitě Jeseník a jejím uživatelům **841 hodin**. Za to jim patří náš velký dík.

Postní almužna

V průběhu postní doby proběhla v mnoha farnostech a rodinách ČR Postní almužna. Jejím cílem je propojení almužny a půstu. Věřící na začátku postu dostanou papírovou schránku, tzv. postničku, a přes postní dobu si do ní odkládají peníze ušetřené v rámci sebezapření. Na konci postní doby se pak rodiny rozhodnou, komu z potřebných by chtěly odložené prostředky věnovat.

Do této akce byly zapojeny také farnosti a jednotlivci na Jesenicku. Svůj výtěžek ve výši **3.137,- Kč** se někteří z nich rozhodli věnovat právě Charitě Jeseník. Jedná se o finance, které jsou určeny na přímou pomoc lidem v nouzi.

	Výtěžek
Medková Jarmila	555,-- Kč
Římskokatolická farnost Skorošice	2.582,-- Kč
Celkem	3.137,-- Kč

„Chtěla bych Vám touto cestou velmi poděkovat za poskytnutou materiální a finanční pomoc... Věřím, že nejsem jediná, které se této pomoci dostalo, a proto Vám za sebe a všechny ostatní potřebné lidi ještě jednou velmi pěkně děkuji, a to i za práci, kterou pro nás všechny potřebné lidi děláte.“ (paní E.P.)

Děkujeme všem, kteří se do této postní formace zapojili.

Projekty

Potravinová a materiální pomoc nejchudším osobám

Až do března 2017 pokračovala Charita Jeseník v partnerství s Ministerstvem práce a sociálních věcí a Charitou Česká republika při uskutečňování tohoto projektu v oblasti Jesenicka.

V rámci projektu byla realizována pomoc formou bezplatného poskytnutí potravinových a hygienických balíčků pro materiálně deprivované rodiny s dětmi, osoby bez domova, nebo osoby ve vážné sociální nouzi. Další aktivitou byla také nabídka sociálního poradenství v návaznosti na nepříznivou situaci.

Na výdeji potravinových a hygienických balíčků jsme spolupracovali s odborem sociálních věcí Městského úřadu Jeseník a s organizacemi poskytujícími sociální služby prevence – Darmoděj z.ú., ESTER z.s., Boétheia z.s. a Člověk v tísni o.p.s.



Poskytnutá pomoc v roce 2017

Vydáno	Počet
Potravinové balíčky pro rodiny s dětmi	144
Potravinové balíčky pro osoby bez domova	90
Hygienické balíčky pro rodiny s dětmi	88
Hygienické balíčky pro osoby bez domova	56
Hygienické balíčky pro malé děti	19
Podpořené osoby	Počet
Potravinový – unikátní počet podpořených osob	283
Hygiena – unikátní počet podpořených osob	229



Evropská unie
Fond evropské pomoci nejchudším osobám
Operační program potravinové a materiální pomoci



Posílení profesionality a stability Charity Jeseník

Registrační číslo: CZ.03.3.48/0.0/0.0/15_031/0002102

Výše dotace: 2.132.080,-- Kč

Doba realizace: 1. 9. 2016 - 31. 8. 2018

Projekt je zaměřen na rozvoj Charity Jeseník v oblasti strategického plánování, řízení lidských zdrojů, fundraisingu a PR. Prostřednictvím vzdělávání a nových metod v jednotlivých klíčových aktivitách se naučíme strategicky řídit organizaci a lépe pracovat se zaměstnanci, budeme umět oslovovat firemní i individuální dárce a lépe propagovat Charitu Jeseník a její činnost.

Cílem projektu je naučit se:

- strategicky plánovat (pracovat se strategickým plánem, jeho cíli, výstupy, umět ho hodnotit a aktualizovat)
- propagovat své služby, být v povědomí široké veřejnosti
- oslovovat firemní a individuální dárce
- pracovat lépe se svými zaměstnanci, umět je správně vybrat, zaškolit, rozvíjet, motivovat, hodnotit, odměňovat a nebát se získat zpětnou vazbu, díky níž můžeme zkvalitňovat své služby

Součástí projektu je také pravidelná čtvrtletní evaluace jednotlivých aktivit.

Aktivity v roce 2017

- pravidelné schůzky a workshopy s odborníky na dané oblasti
- vypracován Strategický plán Charity Jeseník pro období 2017 – 2022
- představení nového loga Charity Jeseník a jednotlivých služeb
- příprava celoroční akce „Společně s Vámi...“ na rok 2018
- šablona nového časopisu „Okénko do Charity Jeseník“
- zpracování Strategie fundraisingu pro období 2017 – 2022
- testování vedoucích pracovníků metodou Development centre
- revize současného systému hodnocení zaměstnanců
- dotazníkové šetření leadershipu



Evropská unie
Evropský sociální fond
Operační program Zaměstnanost

Hospodaření středisek Charity Jeseník (v tis. Kč)

	Správa	Výva- řovna	DPS sv. Hedviky	CHD sv. Anežky	DPS sv. Františka	DS Šimon	DZP	CHPS	Celkem
Spotřeba materiálu a energií	29	1 099	2 421	1 254	1 380	383	175	101	6 842
Opravy a udržování	0	44	184	46	82	127	31	31	545
Náklady na služby	189	48	613	299	358	224	88	72	1 891
Mzdové náklady	651	639	6 367	3 473	4 292	1 947	1 159	535	19 063
Soc. a zdr. pojištění	192	212	2 113	1 142	1 426	649	376	181	6 291
Ostatní náklady	28	208	508	183	269	82	45	25	1 348
Odpisy	0	65	201	188	161	16	73	50	754
Náklady celkem	1 089	2 315	12 407	6 585	7 968	3 428	1 947	995	36 734
Tržby za vlastní výkony a služby	0	2 103	6 690	3 680	4 073	286	69	176	17 077
Tržby zdravotních pojišťoven	0	0	1 381	593	772	0	1 346	0	4 092
Dotace MPSV	1 089	7	3 551	1 995	2 429	2 715	9	623	12 418
Dotace Olomoucký kraj	0	0	329	181	225	203	0	50	988
Dotace obce, města	0	0	168	55	95	97	0	32	447
Ostatní dotace (ÚP)	0	0	0	0	0	0	0	2	2
Ostatní výnosy	0	9	93	0	58	0	0	0	160
Odpisy majetku z dotací a darů	0	20	53	19	32	15	50	38	227
Dary	0	0	47	23	149	6	72	0	297
Dary obce, města	0	0	8	0	18	0	0	14	40
Sbírky (Tříkrálová sbírka)	0	0	0	0	0	0	130	0	130
Výnosy celkem	1 089	2 139	12 320	6 546	7 851	3 322	1 676	935	35 878
Hospodářský výsledek	0	-176	-87	-39	-117	-106	-271	-60	-856

Investice v roce 2017 (v tis. Kč)

DRUH	VÝŠE	ZDROJE KRYTÍ INVESTIC			
		Tříkrálová sbírka	Dotace	Dary	Vlastní zdroje
Investice stavební	580	381	0	1	198
Investice zařízení	0	0	0	0	0
Nedokončené investice	414	0	0	5	409
Celkem investiční výdaje	994	381	0	6	607

Účetní závěrka za rok 2017

 Rozvaha podle Přílohy č. 1
 vyhlášky č. 504/2002 Sb.

ROZVAHA
v plném rozsahu
ke dni 31.12.2017
 (v celých tisících Kč)

Název, sídlo a právní forma
 účetní jednotky
 Charita Jeseník
 Zámecké náměstí 2/2
 Jeseník
 790 01

 Účetní jednotka doručí:
 1 x příslušnému fin. orgánu

IČO
60339241

Označení	AKTIVA	číslo řádku	Stav k prvnímu dni účetního období	Stav k posled. dni účetního období
a	b	c	1	2
A.	Dlouhodobý majetek celkem	Součet A.I. až A.IV.	10 308	10 589
A. I.	Dlouhodobý nehmotný majetek celkem	Součet A.I.1. až A.I.7.		
A. I. 1.	Nehmotné výsledky výzkumu a vývoje	(012)		
A. I. 2.	Software	(013)		
A. I. 3.	Ocenitelná práva	(014)		
A. I. 4.	Drobný dlouhodobý nehmotný majetek	(018)		
A. I. 5.	Ostatní dlouhodobý nehmotný majetek	(019)		
A. I. 6.	Nedokončený dlouhodobý nehmotný majetek	(041)		
A. I. 7.	Poskytnuté zálohy na dlouhodobý nehmotný majetek	(051)		
A. II.	Dlouhodobý hmotný majetek celkem	Součet A.II.1. až A.II.10.	21 801	22 766
A. II. 1.	Pozemky	(031)	341	382
A. II. 2.	Umělecká díla, předměty a sbírky	(032)		
A. II. 3.	Stavby	(021)	15 836	16 416
A. II. 4.	Hmotné movité věci a jejich soubory	(022)	4 734	4 664
A. II. 5.	Pěstitelské celky trvalých porostů	(025)		
A. II. 6.	Dospělá zvířata a jejich skupiny	(026)		
A. II. 7.	Drobný dlouhodobý hmotný majetek	(028)	244	244
A. II. 8.	Ostatní dlouhodobý hmotný majetek	(029)		
A. II. 9.	Nedokončený dlouhodobý hmotný majetek	(042)	646	1 060
A. II. 10.	Poskytnuté zálohy na dlouhodobý hmotný majetek	(052)		
A. III.	Dlouhodobý finanční majetek celkem	Součet A.III.1. až A.III.6.		
A. III. 1.	Podíly - ovládaná nebo ovládající osoba	(061)		
A. III. 2.	Podíly - podstatný vliv	(062)		
A. III. 3.	Dluhové cenné papíry držené do splatnosti	(063)		
A. III. 4.	Zápůjčky organizačním složkám	(066)		
A. III. 5.	Ostatní dlouhodobé zápůjčky	(067)		
A. III. 6.	Ostatní dlouhodobý finanční majetek	(069)		
A. IV.	Oprávky k dlouhodobému majetku celkem	Součet A.IV.1. až A.IV.11.	-11 493	-12 177
A. IV. 1.	Oprávky k nehmotným výsledkům výzkumu a vývoje	(072)		
A. IV. 2.	Oprávky k softwaru	(073)		
A. IV. 3.	Oprávky k ocenitelným právům	(074)		
A. IV. 4.	Oprávky k drobnému dlouhodobému nehmotnému majetku	(078)		
A. IV. 5.	Oprávky k ostatnímu dlouhodobému nehmotnému majetku	(079)		
A. IV. 6.	Oprávky ke stavbám	(081)	-7 125	-7 686
A. IV. 7.	Oprávky k samostatným hmotným movitým věcem a souborům hmotných movitých věcí	(082)	-4 124	-4 247
A. IV. 8.	Oprávky k pěstitelským celkům trvalých porostů	(085)		
A. IV. 9.	Oprávky k základnímu stádu a tažným zvířatům	(086)		
A. IV. 10.	Oprávky k drobnému dlouhodobému hmotnému majetku	(088)	-244	
A. IV. 11.	Oprávky k ostatnímu dlouhodobému hmotnému majetku	(089)		



Označení	AKTIVA	číslo řádku	Stav k prvnímu dni účetního období	Stav k posled. dni účetního období	
a	b	c	1	2	
B.	Krátkodobý majetek celkem	Součet B.I. až B.IV.	41	3 454	2 229
B. I.	Zásoby celkem	Součet B.I.1. až B.I.9.	51	438	445
B. I. 1.	Materiál na skladě	(112)	42	404	372
B. I. 2.	Materiál na cestě	(119)	43		
B. I. 3.	Nedokončená výroba	(121)	44		
B. I. 4.	Polotovary vlastní výroby	(122)	45		
B. I. 5.	Výrobky	(123)	46		
B. I. 6.	Mladá a ostatní zvířata a jejich skupiny	(124)	47		
B. I. 7.	Zboží na skladě a v prodejnách	(132)	48		
B. I. 8.	Zboží na cestě	(139)	49		
B. I. 9.	Poskytnuté zálohy na zásoby	(314)	50	34	73
B. II.	Pohledávky celkem	Součet B.II.1. až B.II.19.	71	2 435	1 377
B. II. 1.	Odběratelé	(311)	52	479	441
B. II. 2.	Směnky k inkasu	(312)	53		
B. II. 3.	Pohledávky za eskontované cenné papíry	(313)	54		
B. II. 4.	Poskytnuté provozní zálohy	(314)	55		
B. II. 5.	Ostatní pohledávky	(315)	56	149	91
B. II. 6.	Pohledávky za zaměstnanci	(335)	57	8	2
B. II. 7.	Pohl. za institucemi soc. zabezpečení a veřejného zdrav. pojištění	(336)	58		
B. II. 8.	Daň z příjmů	(341)	59	31	
B. II. 9.	Ostatní přímé daně	(342)	60		
B. II. 10.	Daň z přidané hodnoty	(343)	61		
B. II. 11.	Ostatní daně a poplatky	(345)	62		
B. II. 12.	Nároky na dotace a ostatní zúčtování se státním rozpočtem	(346)	63	1 499	563
B. II. 13.	Nároky na dotace a ost. zúčt. s rozp. orgánů územ. samospr. celků	(348)	64		
B. II. 14.	Pohledávky za společníky sdruženými ve společnosti	(358)	65		
B. II. 15.	Pohledávky z pevných termínových operací a opcí	(373)	66		
B. II. 16.	Pohledávky z vydaných dluhopisů	(375)	67		
B. II. 17.	Jiné pohledávky	(378)	68		
B. II. 18.	Dohadné účty aktivní	(388)	69	274	284
B. II. 19.	Opravná položka k pohledávkám	(391)	70	-5	-4
B. III.	Krátkodobý finanční majetek celkem	Součet B.III.1. až B.III.7.	80	507	310
B. III. 1.	Peněžní prostředky v pokladně	(211)	72	178	254
B. III. 2.	Ceniny	(213)	73		1
B. III. 3.	Peněžní prostředky na účtech	(221)	74	329	55
B. III. 4.	Majetkové cenné papíry k obchodování	(251)	75		
B. III. 5.	Dluhové cenné papíry k obchodování	(253)	76		
B. III. 6.	Ostatní cenné papíry	(256)	77		
B. III. 7.	Peníze na cestě	(261)	79		
B. IV.	Jiná aktiva celkem	Součet B.IV.1. až B.IV.2.	84	74	97
B. IV. 1.	Náklady příštích období	(381)	81	74	97
B. IV. 2.	Příjmy příštích období	(385)	82		
	Aktiva celkem	Součet A. až B.	85	13 762	12 818


Označení	PASIVA	číslo řádku	Stav k prvnímu dni účetního období	Stav k posled. dni účetního období	
a	b	c	3	4	
A.	Vlastní zdroje celkem	Součet A.I. až A.II.	86	9 106	8 449
A. I.	Jmění celkem	Součet A.I.1. až A.I.3.	90	10 667	10 865
A. I. 1.	Vlastní jmění	(901)	87	10 655	10 855
A. I. 2.	Fondy	(911)	88	12	10
A. I. 3.	Oceňovací rozdíly z přecenění finančního majetku a závazků	(921)	89		
A. II.	Výsledek hospodaření celkem	Součet A.II.1 až A.II.3.	94	-1 561	-2 416
A. II. 1.	Účet výsledku hospodaření	(963)	91	x	-856
A. II. 2.	Výsledek hospodaření ve schvalovacím řízení	(931)	92	4 582	x
A. II. 3.	Nerozdělený zisk, neuhrazená ztráta minulých let	(932)	93	-6 143	-1 560
B.	Cizí zdroje celkem	Součet B.I. až B.IV.	95	4 656	4 369
B. I.	Rezervy celkem	Hodnota B.I.1.	97		
B. I. 1.	Rezervy	(941)	96		
B. II.	Dlouhodobé závazky celkem	Součet B.II.1. až B.II.7.	105		
B. II. 1.	Dlouhodobé úvěry	(951)	98		
B. II. 2.	Vydané dluhopisy	(953)	99		
B. II. 3.	Závazky z pronájmu	(954)	100		
B. II. 4.	Přijaté dlouhodobé zálohy	(955)	101		
B. II. 5.	Dlouhodobé směnky k úhradě	(958)	102		
B. II. 6.	Dohadné účty pasivní	(389)	103		
B. II. 7.	Ostatní dlouhodobé závazky	(959)	104		
B. III.	Krátkodobé závazky celkem	Součet B.III.1. až B.III.23.	129	2 486	3 214
B. III. 1.	Dodavatelé	(321)	106	265	457
B. III. 2.	Směnky k úhradě	(322)	107		
B. III. 3.	Přijaté zálohy	(324)	108	3	2
B. III. 4.	Ostatní závazky	(325)	109	154	99
B. III. 5.	Zaměstnanci	(331)	110	1 212	1 500
B. III. 6.	Ostatní závazky vůči zaměstnancům	(333)	111		
B. III. 7.	Závazky k institucím soc. zabezpečení a veřejného zdrav. pojištění	(336)	112	661	845
B. III. 8.	Daň z příjmů	(341)	113		
B. III. 9.	Ostatní přímé daně	(342)	114	52	129
B. III. 10.	Daň z přidané hodnoty	(343)	115	56	84
B. III. 11.	Ostatní daně a poplatky	(345)	116		
B. III. 12.	Závazky ve vztahu k státnímu rozpočtu	(346)	117		
B. III. 13.	Závazky ve vztahu k rozpočtu orgánů územ. samospr. celků	(348)	118		
B. III. 14.	Závazky z upsaných nesplacených cenných papírů a podílů	(367)	119		
B. III. 15.	Závazky ke společníkům sdruženým ve společnosti	(368)	120		
B. III. 16.	Závazky z pevných termínových operací a opcí	(373)	121		
B. III. 17.	Jiné závazky	(379)	122	32	46
B. III. 18.	Krátkodobé úvěry	(231)	123		
B. III. 19.	Eskontní úvěry	(232)	124		
B. III. 20.	Vydané krátkodobé dluhopisy	(241)	125		
B. III. 21.	Vlastní dluhopisy	(255)	126		
B. III. 22.	Dohadné účty pasivní	(389)	127	51	52
B. III. 23.	Ostatní krátkodobé finanční výpomoci	(249)	128		

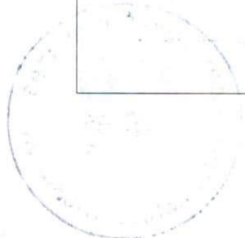
Označení	PASIVA	číslo řádku	Stav k prvnímu dni účetního období	Stav k posled. dni účetního období
a	b	c	3	4
B. IV.	Jiná pasiva celkem Součet B.IV.1. až B.IV.2.	133	2 170	1 155
B. IV. 1.	Výdaje příštích období (383)	130		
B. IV. 2.	Výnosy příštích období (384)	131	2 170	1 155
	Pasiva celkem Součet A. až B.	134	13 762	12 818



Charita Jeseník
 Zámecké nám. 2, 790 01 Jeseník
 tel.: +420 584 440 217
 www.jesenik.charita.cz
 IČO: 60339241

①

Sestaveno dne: 27.04.2018		Podpisový záznam statutárního orgánu účetní jednotky nebo podpisový vzor fyzické osoby, která je účetní jednotkou	
			
Právní forma účetní jednotky	Předmět podnikání	Pozn.:	



Výkaz zisku a ztráty
podle Přílohy č. 2
vyhlášky č. 504/2002 Sb

VÝKAZ ZISKU A ZTRÁTY
v plném rozsahu
ke dni 31.12.2017

(v celých tisících Kč)

Název a sídlo účetní jednotky

Charita Jeseník

Zámecké náměstí 2/2

Jeseník

790 01

Účetní jednotka doručí:

1 x příslušnému finančnímu orgánu

IČO
60339241

Označení	TEXT	Číslo řádku	Činnosti		
			Hlavní	Hospodářská	Celkem
			5	6	7
A.	Náklady	1			
A. I.	Spotřebované nákupy a nakupované Součet A.I.1. až A.I.6.	2	8 198	1 233	9 431
A. I. 1.	Spotřeba materiálu, energie a ostatních neskladovaných dodávek	3	5 738	1 104	6 842
A. I. 2.	Prodané zboží	4			
A. I. 3.	Opravy a udržování	5	467	78	545
A. I. 4.	Náklady na cestovné	6	69	1	70
A. I. 5.	Náklady na reprezentaci	7	81	2	83
A. I. 6.	Ostatní služby	8	1 843	48	1 891
A. II.	Změny stavu zásob vlastní činnosti Součet A.II.7. až A.II.9.	9			
A. II. 7.	Změna stavu zásob vlastní činnosti	10			
A. II. 8.	Aktivace materiálu, zboží a vnitroorganizačních služeb	11			
A. II. 9.	Aktivace dlouhodobého majetku	12			
A. III.	Osobní náklady Součet A.III.10. až A.III.14.	13	25 022	886	25 908
A. III. 10.	Mzdové náklady	14	18 423	639	19 062
A. III. 11.	Zákonné sociální pojištění	15	6 079	212	6 291
A. III. 12.	Ostatní sociální pojištění	16	69	3	72
A. III. 13.	Zákonné sociální náklady	17	283	25	308
A. III. 14.	Ostatní sociální náklady	18	168	7	175
A. IV.	Daně a poplatky Hodnota A.IV.15.	19	25	1	26
A. IV. 15.	Daně a poplatky	20	25	1	26
A. V.	Ostatní náklady Součet A.V.16. až A.V.22.	21	445	171	616
A. V. 16.	Smluvní pokuty, úroky z prodlení, ostatní pokuty a penále	22			
A. V. 17.	Odpis nedobytné pohledávky	23	2	3	5
A. V. 18.	Nákladové úroky	24	4	0	4
A. V. 19.	Kursově ztráty	25			
A. V. 20.	Dary	26			
A. V. 21.	Manka a škody	27			
A. V. 22.	Jiné ostatní náklady	28	439	168	607
A. VI.	Odpisy, prodaný majetek, tvorba a použití rezerv a opravných položek Součet A.VI.23. až A.VI.27.	29	688	65	753
A. VI. 23.	Odpisy dlouhodobého majetku	30	689	65	754
A. VI. 24.	Prodaný dlouhodobý majetek	31			
A. VI. 25.	Prodané cenné papíry a podíly	32			
A. VI. 26.	Prodaný materiál	33			
A. VI. 27.	Tvorba a použití rezerv a opravných položek	34	-1	0	-1
A. VII.	Poskytnuté příspěvky Hodnota A.VII.28.	35			
A. VII. 28.	Poskytnuté členské příspěvky a příspěvky zúčtované mezi organizačními složkami	36			



Označení	TEXT	Číslo řádku	Činnosti			
			Hlavní	Hospodářská	Celkem	
			5	6	7	
A. VIII.	Daň z příjmů	Hodnota A.VIII.29.	37			
A. VIII. 29.	Daň z příjmů		38			
	Náklady celkem	Součet A.I. až A.VIII.	39	34 379	2 355	36 734
B.	Výnosy		40			
B. I.	Provozní dotace	Hodnota B.I.1.	41	13 888	7	13 895
B. I. 1.	Provozní dotace		42	13 888	7	13 895
B. II.	Přijaté příspěvky	Součet B.II.2. až B.II.4.	43	427	0	427
B. II. 2.	Přijaté příspěvky zúčtované mezi organizačními složkami		44			
B. II. 3.	Přijaté příspěvky (dary)		45	427	0	427
B. II. 4.	Přijaté členské příspěvky		46			
B. III.	Tržby za vlastní výkony a za zboží		47	19 001	2 319	21 320
B. IV.	Ostatní výnosy	Součet B.IV.5. až B.IV.10.	48	207	20	227
B. IV. 5.	Smluvní pokuty, úroky z prodlení, ostatní pokuty a penále		49			
B. IV. 6.	Platby za odepsané pohledávky		50			
B. IV. 7.	Výnosové úroky		51			
B. IV. 8.	Kursově zisky		52			
B. IV. 9.	Zúčtování fondů		53			
B. IV. 10.	Jiné ostatní výnosy		54	207	20	227
B. V.	Tržby z prodeje majetku	Součet B.V.11. až B.V.15.	55	1	8	9
B. V. 11.	Tržby z prodeje dlouhodobého nehmotného a hmotného majetku		56	0	8	8
B. V. 12.	Tržby z prodeje cenných papírů a podílů		57			
B. V. 13.	Tržby z prodeje materiálu		58	1	0	1
B. V. 14.	Výnosy z krátkodobého finančního majetku		59			
B. V. 15.	Výnosy z dlouhodobého finančního majetku		60			
	Výnosy celkem	Součet B.I. až B.V.	61	33 524	2 354	35 878
C.	Výsledek hospodaření před zdaněním	f. 61 - (f. 39 - f.37)	62	-855	-1	-856
D.	Výsledek hospodaření po zdanění	f. 62 - f. 37	63	-855	-1	-856

Sestaveno dne: 27.04.2018	Podpisový záznam statutárního orgánu účetní jednotky nebo podpisový vzor fyzické osoby, která je účetní jednotkou
Právní forma účetní jednotky	Předmět podnikání
	Pozn.:



Charita Jeseník
 Zámecké nám. 2, 790 01 Jeseník
 tel.: +420 584 440 217
 www.jesenik.charita.cz
 IČO: 60339241



Příloha v účetní závěrce

I. Obecné údaje o účetní jednotce

<u>Název:</u>	Charita Jeseník
<u>Právní forma:</u>	církevní právnická osoba
<u>Sídlo:</u>	Zámecké náměstí 2/2, 790 01, Jeseník
<u>IČO:</u>	60339241
<u>Datum vzniku:</u>	1. 2. 1994
<u>Registrace:</u>	30. 10. 1996 (pod č.j. 8/1-08/713/1996 v seznamu náboženských organizací vedeném Ministerstvem kultury ČR)
<u>Zřizovatel:</u>	Biskupství ostravsko-opavské, Kostelní náměstí 3172/1, 702 00, Ostrava – Moravská Ostrava, IČO 65468953
<u>Statutární orgán:</u>	ředitel; od 1. 3. 2010 je ředitelkou Mgr. Helena Paschkeová

Organizační složky se samostatnou právní subjektivitou: nejsou

Poslání: hlavním posláním a cílem je charitativní činnost ve prospěch lidí v nouzi, zřizování a provozování charitativních služeb, domovů, ústavů, zdravotnických, sociálních a jiných zařízení, a to prostřednictvím následujících služeb:

- domovy pro seniory: Domov pokojného stáří sv. Hedviky
Domov pokojného stáří sv. Františka
- domovy se zvláštním režimem: Charitní dům sv. Anežky
- denní stacionáře: Denní stacionář Šimon
- ošetrovatelská služba: Charitní ošetrovatelská služba
- pečovatelská služba: Charitní pečovatelská služba

Ostatní činnosti: výroba, prodej a dovoz hotových jídel lidem, kteří nepatří do kategorie sociálně slabých občanů (tato činnost je realizována prostřednictvím Vývažovny AVE - plátcí DPH od 1. 4. 2005), pronájem nebytových prostor

Účetní období: účetním obdobím je kalendářní rok a rozvahovým dnem 31. 12. 2017

Přehled složení vlastního jmění

Účet vlastního jmění zahrnuje hodnotu darovaného dlouhodobého hmotného majetku a ke dni 31. 12. 2017 hodnotu do výnosů doposud nerozpuštěných částí dotací/darů na pořízení, resp. technické zhodnocení dlouhodobého hmotného majetku. K rozvahovému dni činila hodnota vlastního jmění 10.854.982,12 Kč.

V účetním období došlo ke snížení vlastního jmění v částce 227.188,00 Kč z titulu rozpouštění poměrné části dotací/darů do výnosů u dlouhodobého majetku pořízeného nebo technicky zhodnoceného z dotací/darů.

Hodnota vlastního jmění se v účetním období zvýšila přijetím darů na technické zhodnocení – rekonstrukci prádelny v budově DPS sv. Hedviky ve výši 381.853 Kč, daru na technické zhodnocení DPS sv. Františka ve výši 5.000 Kč a zařazením darovaného pozemku v ocenění 41.000 Kč.

II. Používané účetní metody, obecné účetní zásady a způsoby oceňování

Účetní jednotka vede účetnictví dle zákona o účetnictví č. 563/1991 Sb., prováděcím předpisem je vyhláška č. 504/2002 Sb. K vedení podvojného účetnictví využívá program POHODA, společnosti STORMWARE s.r.o. Účetní doklady jsou po dobu dvou let po ukončení účtovaného období uloženy v účtárně a poté se předávají do archívu účetní jednotky, kde zůstávají po dobu určenou zákonem o účetnictví a Spisovým a skartačním řádem CHJ. Po uplynutí doby stanovené pro archivování dochází k vyřazení účetních dokladů.

Způsoby ocenění a odepisování majetku

Zásoby: zásoby potravin se účtují způsobem A, oceňují se pořizovacími cenami a výdeje ze skladu se účtují metodou FIFO. Zásoby zdravotnického materiálu, kancelářských potřeb, mycích a čistících prostředků a ochranných pracovních oděvů a pomůcek se účtují způsobem B, oceňují se pořizovacími cenami. K vytvoření zásob ve vlastní režii v běžném účetním období v účetní jednotce nedošlo.

Drobný dlouhodobý majetek: hmotný v pořizovací ceně 3 – 40 tisíc Kč a nehmotný v pořizovací ceně 3 – 60 tisíc Kč odepisuje účetní jednotka do výše 100 % pořizovací ceny v okamžik pořízení. Tento majetek je evidován na podrozvahových účtech drobného majetku (970 xxx).

Dlouhodobý hmotný majetek: účetní jednotka eviduje pouze dlouhodobý hmotný majetek v pořizovací ceně nad 40 tisíc Kč. Dlouhodobý nehmotný ani finanční majetek nevlastní. Dlouhodobý hmotný majetek je oceňován pořizovacími cenami. Dotace/dary na pořizovaný dlouhodobý hmotný majetek jsou účtovány na účet vlastního jmění 901100. Sestavení odpisových plánů pro dlouhodobý hmotný majetek je v souladu s příslušnými ustanoveními zákona o účetnictví. Na základě odpisových plánů probíhá účetní odpisování dlouhodobého hmotného majetku. V případě majetku pořízeného z dotací/darů probíhá postupné rozpouštění těchto zdrojů z účtu vlastního jmění 901100 do výnosů na účet 649900.

Pohledávky a závazky: pohledávky se oceňují při vzniku jmenovitou hodnotou, při nabytí za úplatou nebo vkladem pořizovací cenou. Závazky se oceňují jmenovitou hodnotou.

Peněžní prostředky a ceniny: oceňují se jmenovitými hodnotami

Bezúplatné nabytí majetku: oceňuje se reprodukční pořizovací cenou

Způsoby korekce oceňování aktiv

Opravné položky: v souladu s předpisy účetní jednotky se opravné položky vytváří k pohledávkám ze zdaňovaných činností v případě, že jejich dobytost je špatná. V účetním období byly vytvořeny opravné položky ve výši 3.513,00 Kč k pohledávkám za nájmy kompenzačních pomůcek a za služby Denního stacionáře Šimon. Zrušeny byly opravné položky z předešlého účetního období k pohledávkám za stravu a za nájmy kompenzačních pomůcek výši 5.208,00 Kč. Tyto pohledávky účetní jednotka následně odepsala jako nedobytné.

Přepočítání cizích měn na českou měnu: ve sledovaném období byl použit platný kurs ČNB.

III. Doplňující údaje k Rozvaze a Výkazu zisku a ztráty

Dlouhodobý majetek

Účet a majetková položka	K 1. 1. 2017	K 31. 12. 2017	Přírůstek/úbytek (poznámka)
031100 – pozemky	341 tis. Kč	382 tis. Kč	+41 tis. Kč (zařazení pozemku v Bílé Vodě)
021100 – stavby	15836 tis. Kč	16416 tis. Kč	+580 tis. Kč (TZ DPS sv. Hedviky – prádelna)
081100 – oprávky ke stavbám	-7125 tis. Kč	-7686 tis. Kč	+561 tis. Kč (odpisy za rok 2017)
022100 – hm. mov. věci	4734 tis. Kč	4664 tis. Kč	-70 tis. Kč (vyřazení izotermického přívěsu)
082100 – oprávky k SMV	-4124 tis. Kč	-4247 tis. Kč	-193 tis. Kč (odpisy za rok 2017) +70 tis. Kč (vyřazení izotermického přívěsu)
042100 – poř. DHM budovy	646 tis. Kč	1060 tis. Kč	+73 tis. Kč (výdaje na TZ DPS sv. Františka) +341 tis. Kč (studie pro stavbu nové budovy DSŠ)

Majetek v podrozvahové evidenci

Drobný dlouhodobý hmotný majetek (DDHM) v pořizovací ceně 3 až 40 tisíc Kč eviduje účetní jednotka na účtech podrozvahové evidence (970xxx). V roce 2017 pořídila účetní jednotka 68 ks DDHM v celkové hodnotě 767.655,31 Kč a vyřadila 5 ks majetku v celkové hodnotě 26.214,10 Kč. Ke dni 31. 12. 2017 zahrnovala podrozvahová evidence celkem 616 ks DDHM v celkové hodnotě 6.288.104,27 Kč.

Dary, příspěvky a dotace

V roce 2017 přijala účetní jednotka následující dotace, příspěvky a dary určené na pokrytí provozních nákladů:

Poskytovatel	Částka (Kč)	Poznámka
MPSV	11.251.400,00	podpora poskytování sociálních služeb
MPSV	929.413,34	projekt „Posílení profesionality a stability Charity Jeseník“ – platby (v r. 2017 vyúčtováno 1.159.321,47 Kč)
MPSV	7.703,00	projekt „Potravinová a materiální pomoc nejchudším osobám“
Olomoucký kraj	987.700,00	podpora poskytování sociálních služeb
Úřad práce	2.004,00	podpora zaměstnanosti
Města a obce	487.000,00	dotace/dary od celkem 26 subjektů v průměrné výši 19 tisíc Kč, nejvyšší dotaci poskytlo Město Jeseník (99.000 Kč) a Město Vidnava (70.000 Kč)
Nadace	163.000,00	Nadační fond ANIMA (12.000 Kč), Výbor dobré vůle – Nadace Olgy Havlové (80.000 Kč), Nadace ČEZ (71.000 Kč)
PO	119.300,00	BAJA, z.s. (5.000 Kč), DORG, spol. s r.o. (20.000 Kč), UNIMED Jeseník, spol. s r.o. (64.300 Kč), VPS Anaon (30.000 Kč)
FO	76.486,00	dary 14 fyzických osob, tři nejvyšší dary byly v hodnotě 30.000 Kč, 15.000 Kč a 10.000 Kč
PO a FO	12.601,00	věcné dary

Z darů právnických osob přijatých v roce 2017 byly jako výnosy příštích období účtovány dary v celkové výši 94.300 Kč. Kromě darů právnických osob uvedených v tabulce byly z účtu „Výnosy příštích období“ do výnosů roku 2017 zúčtovány také dary obdržené v roce 2016 v celkové výši 150.000 Kč.

Kromě darů nadací uvedených v tabulce obdržela účetní jednotka dále dar Nadace AGROFERT ve výši 200.000 Kč, který je určený na vybudování venkovního posezení pro seniory CHD sv. Anežky, tedy předpokládaná investice. Tento dar se využije až v následujícím účetním období, v roce 2017 byl proto účtován na účet „Výnosy příštích období“.

Kromě darů právnických a fyzických osob uvedených v tabulce obdržela účetní jednotka také dary na investice, konkrétně 381.853 Kč na rekonstrukci prádelny v DPS sv. Hedviky (381.153 Kč z Tříkrálové sbírky, 700 Kč dary FO) a 5.000 Kč na rekonstrukci DPS sv. Františka (dar FO).

Kromě výše uvedených dotací, příspěvků a darů pro vlastní potřeby obdržela účetní jednotka v roce 2017 také výtěžek z Postní almužny v částce 3.137 Kč, který je určený na pomoc potřebným. Charita Jeseník v tomto případě funguje jako zprostředkovatel. Výtěžek z Postní almužny je účtován do fondu (účet 911500).

Dotace na projekt „Posílení profesionality a stability Charity Jeseník“

Na základě Rozhodnutí o poskytnutí dotace č. OPZ/31/031/0002102 získala účetní jednotka v roce 2016 od MPSV dotaci z Operačního programu Zaměstnanost na realizaci projektu „Posílení profesionality a stability Charity Jeseník“. Projekt má být realizován v období 9/2016 – 8/2018, celkové způsobilé náklady byly schváleny ve výši 2.132.080 Kč. Ve stejné výši byla v roce 2016 zaúčtována pohledávka z titulu nároku na přijetí dotace. Přehled přijatých plateb a vykázaných nákladů v jednotlivých účetních obdobích zachycuje tabulka:

Období	Přijaté platby	Náklady
2016	639.624,00 Kč	115.693,22 Kč
2017	929.413,34 Kč	1.159.321,47 Kč
2018 (zbývá)	563.042,66 Kč	857.065,31 Kč
Celkem	2.132.080,00 Kč	2.132.080,00 Kč

Závazky a pohledávky

Účetní jednotka neneviduje k rozvahovému dni žádné závazky po splatnosti. K rozvahovému dni existovaly následující splatné dluhy (dle § 30, odst. 1, písm. k vyhlášky 504/2002 Sb.):

- pojistné na sociálním zabezpečení a příspěvku na státní politiku zaměstnanosti 589.924 Kč (datum vzniku 31. 12. 2017, úhrada 10. 1. 2018)
- pojistné veřejného zdravotního pojištění 254.869 Kč (datum vzniku 31. 12. 2017, úhrada 10. 1. 2018)
- daňové nedoplatky u místně příslušného finančního orgánu:
 - * zálohová daň 127.598 Kč za období 12/2017 (datum vzniku 31. 12. 2017, úhrada 10. 1. 2018)
 - * srážková daň 1.417 Kč za období 12/2017 (datum vzniku 31. 12. 2017, úhrada 10. 1. 2018)
 - * daň z přidané hodnoty 85.019 Kč za období 4Q/2017 (datum vzniku 31. 12. 2017, úhrada 24. 1. 2018)



Účetní jednotka eviduje k rozvahovému dni pohledávky po splatnosti ve výši 6.115 Kč. Jedná se o neuhrazené pohledávky za nájem kompenzačních pomůcek, stravu Vývařovny AVE, služby Denního stacionáře Šimon a za služby Charitní pečovatelské služby. S ohledem na zásadu opatrnosti vytvořila účetní jednotka opravné položky ve výši 3.513 Kč k neuhrazeným pohledávkám po splatnosti delší než 1 rok.

Zaměstnanci a jejich osobní náklady

	2017	2016	2015	2014	2013
Průměrný evidenční přepočtený počet zaměstnanců ve fyzických osobách	87	87	86	82	80
Mzdové náklady (A.III.10)	19062	15809	14817	13539	13486
Zákonné sociální pojištění (A.III.11)	6291	5291	4984	4551	4556
Ostatní sociální pojištění (A.III.12)	72	0	0	0	0
Zákonné sociální náklady (A.III.13)	308	380	389	350	326
Ostatní sociální náklady (A.III.14)	175	193	198	199	208
Osobní náklady celkem (A.III.)	25908	21673	20388	18639	18576

(kromě počtu zaměstnanců jsou všechny údaje uvedeny v celých tisících Kč)

Ostatní

- Účetní jednotka má s UniCredit Bank Czech Republic and Slovakia, a.s. od roku 2010 uzavřenou smlouvu o úvěru na kontokorentní úvěr čerpaný na běžném účtu účetní jednotky. V roce 2017 byla Dodatkem č. 9 změněna výše kontokorentu z původní částky 1.500.000 Kč nově na 2.500.000 Kč.
- Účetní jednotka podala v březnu 2017 žádost o investiční dotaci z MPSV na akci „Humanizace Domova pokojného stáří sv. Františka“. V listopadu 2017 obdržela Registraci akce na dotaci ve výši max. 24.388.704 Kč.
- Účetní jednotka podala v březnu 2017 žádost o investiční dotaci z MPSV na akci „Pořízení automobilu do Domova pokojného stáří sv. Františka v Javorníku“. V prosinci 2017 obdržela Registraci akce na dotaci ve výši max. 532.500 Kč.
- Od srpna 2017 začala účetní jednotka zajišťovat projektovou dokumentaci k plánované stavbě „Denní stacionář Šimon“, na kterou chce v roce 2018 žádat o investiční dotaci.
- Dlužné částky vzniklé v daném účetním období se zbytkovou dobou splatnosti vyšší než 5 let nejsou.
- Vliv způsobů oceňování na výpočet zisku nebo ztráty: ne.
- Celková odměna přijatá auditorem za povinný audit roční účetní závěrky činí 34.848 Kč.
- Informace o významných událostech, které nastaly mezi rozvahovým dnem a okamžikem sestavení uzávěrky:
 - od 1. 1. 2018 vyčlenila účetní jednotka samostatné středisko č. 9 pro účtování o kompenzačních pomůckách (doposud byly KP vedené v rámci střediska č. 7 „Charitní ošetřovatelská služba“);
 - od 1. 1. 2018 změnila účetní jednotka název služby „Charitní ošetřovatelská služba“ na „Domácí zdravotní péče“.



Výsledek hospodaření a daň z příjmů právnických osob

Výsledek hospodaření roku 2016 (zisk 4.581.827,71 Kč) byl převeden na účet 932 100 „Nerozdělený zisk, neuhrazená ztráta minulých let“.

Za rok 2017 účetní jednotka vykazuje účetní ztrátu ve výši -855.743,74 Kč, z toho z hlavní činnosti ztrátu -855.051,32 Kč a z hospodářské činnosti ztrátu -692,42 Kč.

Středisko	Náklady	Výnosy	Hospodářský výsledek
1 – Správa	1.089.241,41	1.089.241,41	0,00
2 – Vývařovna AVE	2.313.767,46	2.138.132,89	-175.634,57
3 – DPS sv. Hedviky	12.407.115,80	12.320.036,55	-87.079,25
4 – CHD sv. Anežky	6.585.488,26	6.546.014,71	-39.473,55
5 – DPS sv. Františka	7.967.376,83	7.851.012,86	-116.363,97
6 – DSŠ	3.428.495,10	3.322.079,51	-106.415,59
7 – CHOS	1.946.744,53	1.676.085,96	-270658,57
8 – CHPS	995.400,94	935.282,70	-60.118,24
Celkem	36.733.630,33	35.877.866,59	-855.743,74

Daň z příjmů právnických osob vyšla nulová. Způsob zjištění daně z příjmů právnických osob:

Výsledek hospodaření (ř. 10 DP)	-855.744 Kč
+ částky, o které se podle § 23 odst. 3 písm. a) bodů 3 až 18 ZDP zvyšuje výsledek hospodaření (ř. 30 DP)	591.460 Kč
+ výdaje neuznané za výdaje vynaložené k dosažení příjmů (ř. 40 DP)	142.327 Kč
+ rozdíl, o který odpisy hmotného a nehmotného majetku uplatněné v účetnictví převyšují odpisy tohoto majetku dle § 26 - 33 ZDP (ř. 50 DP)	454715 Kč
- příjmy, které nejsou předmětem daně podle § 18 odst. 4 a 13 ZDP (ř. 101 DP)	-234020 Kč
- částky, o které lze podle § 23 odst. 3 písm. c) ZDP snížit výsledek hospodaření (ř. 112 DP)	-679067 Kč
- položky snižující výsledek hospodaření uvedených na ř. 10 (ř. 162 DP)	-180.000 Kč
= základ daně (ř. 220 DP)	-760.329 Kč
= výsledná daň	0 Kč

V Jeseníku dne 27. 4. 2018

Sestavil: Ing. Eliška Salová, ekonomka

Statutární orgán: Mgr. Helena Paschkeová, ředitelka



Charita Jeseník
 Zámecké nám. 2, 790 01 Jeseník
 tel.: +420 594 440 217
 www.jesenik.charita.cz
 IČO: 60289241



Výrok auditora k účetní závěrce

Výrok auditora

Provedla jsem audit přiložené účetní závěrky účetní jednotky **Charita Jeseník (dále také „Účetní jednotka“)** za období roku 2017 sestavené na základě českých účetních předpisů, která se skládá z rozvahy k 31. 12. 2017, výkazu zisku a ztráty za rok končící 31. 12. 2017, přílohy k této účetní závěrce, která obsahuje popis použitých podstatných účetních metod a další vysvětlující informace. Údaje o Účetní jednotce jsou uvedeny v bodě 1 přílohy této účetní závěrky.

Podle mého názoru účetní závěrka podává věrný a poctivý obraz aktiv a pasiv účetní jednotky Charita Jeseník k 31. prosinci 2017 a nákladů, výnosů a výsledku jejího hospodaření a peněžních toků za rok končící k 31.12.2017 v souladu s českými účetními předpisy.

Základ pro výrok

Audit jsem provedla v souladu se zákonem o auditorech a standardy Komory auditorů České republiky pro audit, kterými jsou mezinárodní standardy pro audit (ISA) případně doplněné a upravené souvisejícími aplikačními doložkami. Má odpovědnost stanovená těmito předpisy je podrobněji popsána v oddílu Odpovědnost auditora za audit účetní závěrky. V souladu se zákonem o auditorech a Etickým kodexem přijatým Komorou auditorů České republiky jsem na Účetní jednotce nezávislá a splnila jsem i další etické povinnosti vyplývající z uvedených předpisů. Domnívám se, že důkazní informace, které jsem shromáždila, poskytují dostatečný a vhodný základ pro vyjádření mého výroku.



Odpovědnost statutárního orgánu účetní jednotky za účetní závěrku

Statutární orgán Účetní jednotky odpovídá za sestavení účetní závěrky podávající věrný a poctivý obraz v souladu s českými účetními předpisy a za takový vnitřní kontrolní systém, který považuje za nezbytný pro sestavení účetní závěrky tak, aby neobsahovala významné (materiální) nesprávnosti způsobené podvodem nebo chybou.

Při sestavování účetní závěrky je statutární orgán Účetní jednotky povinen posoudit, zda je Účetní jednotka schopna nepřetržitě trvat, a pokud je to relevantní, popsat v příloze účetní závěrky záležitosti týkající se jejího nepřetržitého trvání a použití předpokladu nepřetržitého trvání při sestavení účetní závěrky, s výjimkou případů, kdy statutární orgán plánuje zrušení Účetní jednotky nebo ukončení její činnosti, resp. kdy nemá jinou reálnou možnost než tak učinit.

Odpovědnost auditora za audit účetní závěrky

Mým cílem je získat přiměřenou jistotu, že účetní závěrka jako celek neobsahuje významnou (materiální) nesprávnost způsobenou podvodem nebo chybou a vydat zprávu auditora obsahující výrok. Přiměřená míra jistoty je velká míra jistoty, nicméně není zárukou, že audit provedený v souladu s výše uvedenými předpisy ve všech případech v účetní závěrce odhalí případnou existující významnou (materiální) nesprávnost. Nesprávnosti mohou vzniknout v důsledku podvodů nebo chyb a považují se za významné (materiální), pokud lze reálně předpokládat, že by jednotlivě nebo v souhrnu mohly ovlivnit ekonomická rozhodnutí, která uživatelé účetní závěrky na jejím základě přijmou.

Při provádění auditu v souladu s výše uvedenými předpisy je mou povinností uplatňovat během celého auditu odborný úsudek a zachovávat profesní skepticismus. Dále je mou povinností:

- Identifikovat a vyhodnotit rizika významné (materiální) nesprávnosti účetní závěrky způsobené podvodem nebo chybou, navrhnout a provést auditorské postupy reagující na tato rizika a získat dostatečné a vhodné důkazní informace, abych na jejich základě mohla vyjádřit výrok. Riziko, že neodhalím významnou (materiální) nesprávnost, k níž došlo v důsledku podvodu, je větší než riziko neodhalení významné (materiální) nesprávnosti způsobené chybou, protože součástí podvodu mohou být tajné dohody (koluze), falšování, úmyslná opomenutí, nepravdivá prohlášení nebo obcházení vnitřních kontrol.

- Seznámit se s vnitřním kontrolním systémem Účetní jednotky relevantním pro audit v takovém rozsahu, abych mohla navrhnout auditorské postupy vhodné s ohledem na dané okolnosti, nikoli abych mohla vyjádřit názor na účinnost jejího vnitřního kontrolního systému.
- Posoudit vhodnost použitých účetních pravidel, přiměřenost provedených účetních odhadů a informace, které v této souvislosti statutární orgán Účetní jednotky uvedlo v příloze účetní závěrky.
- Posoudit vhodnost použití předpokladu nepřetržitého trvání při sestavení účetní závěrky statutárním orgánem a to, zda s ohledem na shromážděné důkazní informace existuje významná (materiální) nejistota vyplývající z událostí nebo podmínek, které mohou významně zpochybnit schopnost Účetní jednotky nepřetržitě trvat. Jestliže dojde k závěru, že taková významná (materiální) nejistota existuje, je mou povinností upozornit v mé zprávě na informace uvedené v této souvislosti v příloze účetní závěrky, a pokud tyto informace nejsou dostatečné, vyjádřit modifikovaný výrok. Mé závěry týkající se schopnosti Účetní jednotky nepřetržitě trvat vycházejí z důkazních informací, které jsem získala do data mé zprávy. Nicméně budoucí události nebo podmínky mohou vést k tomu, že Účetní jednotky ztratí schopnost nepřetržitě trvat.
- Vyhodnotit celkovou prezentaci, členění a obsah účetní závěrky, včetně přílohy, a dále to, zda účetní závěrka zobrazuje podkladové transakce a události způsobem, který vede k věrnému zobrazení.

Mou povinností je informovat statutární orgán mimo jiné o plánovaném rozsahu a načasování auditu a o významných zjištěních, která jsem v jeho průběhu učinila, včetně zjištěných významných nedostatků ve vnitřním kontrolním systému.



Ing. Alena Babušková

auditor číslo oprávnění KA ČR 1796

V Jeseníku dne 22. května 2018

Poděkování

Děkujeme všem dárcům a příznivcům, kteří nám pomáhají uskutečňovat naše poslání ať pomocí, darem nebo finančním obnosem. Za podporu děkujeme především:

Ministerstvu práce a sociálních věcí

Olomouckému kraji

Evropskému sociálnímu fondu – operační program Zaměstnanost

Úřadu práce

městům a obcím

Bělá pod Pradědem, Bernartice, Bruntál, Černá Voda, Frýdek – Místek, Hanušovice, Havířov, Hradec – Nová Ves, Javorník, Jeseník, Loučná nad Desnou, Mikulovice, Nový Jičín, Písečná, Praha 13, Skorošice, Stará Červená Voda, Supíkovice, Uhelná, Vápenná, Velká Kraš, Vidnava, Vikýřovice, Zlaté Hory, Žulová

nadacím

Nadační fond ANIMA, Výbor dobré vůle – Nadace Olgy Havlové, Nadace ČEZ, Nadace AGROFERT

soukromým firmám

Diecézní charita ostravsko-opavská, Arcidiecézní charita Olomouc, OSA – ochranný svaz autorský, BAJA z.s., UNIMED Jeseník s.r.o., Veřejně prospěšný spolek Anaon, Doke Stroke s.r.o., Lázeňská lékárna s.r.o., INTER META Ostrava s.r.o., DORG s.r.o., Mgr. Václav Tschulik - Knihkupectví Domeček Jeseník, Bc. Marie Dobošová, DiS., Ing. Kamil Haderka, REP Tisk s.r.o., Římskokatolická farnost Jeseník, Římskokatolická farnost Skorošice, Priessnitzovy léčebné lázně a.s., UNISTAV s.r.o. Jeseník, AutoCont Jeseník, Studio – 4 s.r.o, MODIC Line s.r.o., internetový obchod Sluchátka.net

jednotlivcům

Radomír Daněk, Jan Maceček, Jana Hradilová, Jiří Mertl, Květoslav Žalčík, Ing. Tomáš Matýsek, Blanka Stejskalová, Anna Šenkýřová, Ing. Alena Kořená, Eva Jedličková, Zdeňka Vasilčíková, Petr Kabelík, Jaromír Knotek, Jiří Václavek, Zdeněk Ocelka, Vlasta Kozubová, drobní dárci

za mediální podporu a pomoc při propagaci

Jesenický týdeník, Magazín Reklama, Šumperský a jesenický deník

V neposlední řadě patří velký dík všem, kteří se podíleli na Tříkrálové sbírce, ať už jako organizátoři nebo jako koledníci. Současně děkujeme všem, kteří podporovali jakýmkoliv dalším způsobem Charitu Jeseník a nepřáli si být jmenovaní, nebo my jsme na ně nechtíce zapomněli.

Věříme, že nám zachováte přízeň i v roce následujícím...