



Výroční zpráva 2016

*Neboť jsem měl hlad, a dali jste mi najíst,
měl jsem žízeň, a dali jste mi napít,
byl jsem cizí, a ujali jste se mě,
byl jsem nahý, a oblékli jste mě,
byl jsem nemocen, a navštívili jste mě,
byl jsem ve vězení, a přišli jste ke mně.
(Mt 25, 35-36)*

Obsah

Slovo úvodem	3
Základní údaje	4
Organizační schéma Charity Jeseník.....	5
Domov pokojného stáří sv. Hedviky	6
Domov pokojného stáří sv. Františka.....	8
Charitní dům sv. Anežky	10
Denní stacionář Šimon.....	12
Charitní pečovatelská služba	14
Půjčovna kompenzačních pomůcek.....	16
Charitní ošetrovatelská služba.....	17
Vývařovna AVE.....	18
Ostatní aktivity.....	20
<i>Tříkrálová sbírka</i>	20
<i>Dobrovolnictví</i>	23
<i>Postní almužna</i>	23
Ekonomické údaje k 31. 12. 2016	24
Výrok auditora k účetní závěrce.....	26
Projekty	27
<i>Potravinová a materiální pomoc nejchudším osobám</i>	27
<i>Posílení profesionality a stability Charity Jeseník</i>	28
Poděkování	29

Slovo úvodem

Milí přátelé, dárci a příznivci.

Již posedmé je mi ctí psát úvodní slovo do naší výroční zprávy. Mohu tak s odstupem času zhodnotit uplynulý rok 2016 se všemi jeho pozitivy a negativy. Více podrobnějších zpráv, novinek a statistik z jednotlivých středisek najdete dále v textu. Já osobně se zaměřím na dvě důležité věci, jak je vnímám ze svého pohledu.

Považuji za velký úspěch, že se nám po velmi dlouhé době podařilo získat finanční prostředky z Evropského sociálního fondu na projekt s názvem „Posílení profesionality a stability Charity Jeseník“. Jedná se o dvouletý projekt, díky němuž si můžeme dovolit zaplatit experty - odborníky, kteří nám pomáhají s rozvojem v oblasti strategického plánování, financování a fundraisingu, propagace, PR, nebo s péčí o zaměstnance. Začali jsme „nepopulárními analýzami“ - ne vždy s pozitivními výsledky. Bereme to však jako příležitost ke zlepšení naší práce i nás samotných. Již nyní vidíme dílčí úspěchy a posuny, ale čeká nás všechny ještě hodně práce.

Každý rok v naší dosavadní činnosti je vždy něčím jiný, něčím specifický. Ten loňský byl ve znamení velkých personálních změn. V průběhu roku nastoupil a ukončil pracovní poměr rekordní počet zaměstnanců, včetně dohod o provedení práce. Důvody pro ukončení byly různé. Přesto jeden z důvodů převažuje – lidé odcházejí, protože práce v sociálních službách je čím dál náročnější, ale není dobře zaplacená. Třebaže jsme u nás v roce 2016 opět navýšili mzdy, a to v průměru o 8 %, stále to neodpovídá náročnosti této profese. Zvýšení mezd v souvislosti s navýšením minimální mzdy se navíc neodrazilo ve výsledcích dotačního řízení z MPSV. Zde nabízím pár čísel za naši charitu... Za poslední dva roky vzrostly naše osobní náklady o cca 3 mil. Kč a dotace z MPSV poklesly o 100 tis. Kč!

Jsem proto velmi ráda, že i přes tyto skutečnosti se nám daří všechny služby i nadále poskytovat, a to především díky našim zaměstnancům. Pro mnohé je jejich práce posláním a je to vidět i při setkávání s klienty, pro které jsou vždy k dispozici, mají pro ně otevřená srdce a vždy pomocnou ruku. I když to ode mne neslyší moc často (a na tom musím více pracovat), velmi si jejich práce vážím a děkuji jim za vše, co Charitě a jejím klientům dávají.

Přeji Vám vše dobré

Mgr. Helena Paschkeová
ředitelka Charity Jeseník

Základní údaje

Charita Jeseník

Zámecké nám. 2/2, 790 01 Jeseník (od 1. 3. 2017)

Charita Javorník, Lidická 89, 790 70 Javorník (do 28. 2. 2017)

telefon: 584 440 217
e-mail: info@jesenik.charita.cz
web: www.jesenik.charita.cz

IČO: 60339241
číslo účtu: 516354002/2700 (UniCredit Bank a.s.)

ředitelka: Mgr. Helena Paschkeová
zástupkyně ředitelky: Kamila Macurová, DiS.
vedoucí ekonom. oddělení: Mgr. Regina Tschuliková
ekonomka, účetní: Ing. Eliška Salová
Kateřina Súkupová
manažerka PR: Mgr. Zuzana Hanulíková
odborný pracovník: Zuzana Ponczová (do 31. 12. 2016)

Rada Charity Jeseník:

P. Mgr. Miroslav Kadlec, Ing. Milena Novotná, Ing. Jan Rotter, Ing. Milan Uhlíř,
Ing. Petr Dvořák

Charita Jeseník je oblastní charitou, která působí na území okresu Jeseník. Organizačně spadá pod **Diecézní charitu ostravsko-opavskou** (DCHOO), která je samostatnou součástí Charity Česká republika.

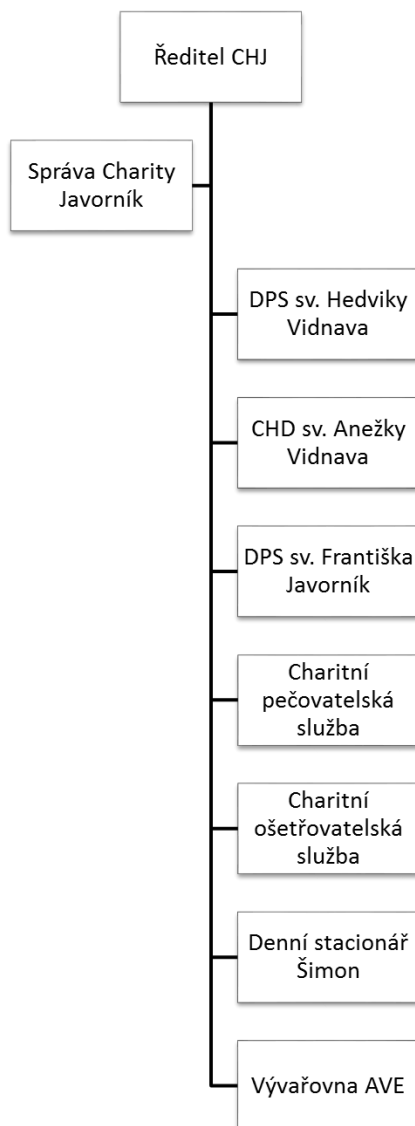
Poslání

Posláním charity je pomáhat těm, kdo se ocitnou v jakékoliv nouzi, lidem bez rozdílu národnosti, náboženství nebo barvy pleti. Charita Jeseník uskutečňuje toto poslání pomocí svých služeb se zaměřením především na seniory a zdravotně postižené.

Vize

- Chceme být silným poskytovatelem služeb, vyhledávaným ze strany klientů, podporovaným veřejností a atraktivním pro zaměstnance.
- Chceme být finančně stabilní organizací, která využívá rozvinuté sítě sponzorů, dobrovolníků a odborníků.
- Chceme mít profesionální a stabilní týmy zaměstnanců, které používají při práci moderní metody a přístupy.

Organizační schéma Charity Jeseník



Počet zaměstnanců k 31. 12. 2016

Středisko	Počet
Správa CHJ	7
DPS sv. Hedviky Vidnava	30
DPS sv. Františka Jeseník	18
CHD sv. Anežky	12
CHOS	3
CHPS	2
Denní stacionář Šimon	10
Vývařovna AVE	9
Celkem ve fyzických osobách	91
Přepočteno na úvazky	87,13

Domov pokojného stáří sv. Hedviky

vedoucí: Mgr. Peter Trepáč
adresa: Mírové nám. 66, 790 55 Vidnava
telefon: 584 435 136
e-mail: dps.hedvika@jesenik.charita.cz
kapacita zařízení: 35
datum otevření: 1. 1. 1996

Poslání

Domov pokojného stáří sv. Hedviky ve Vidnavě poskytuje své služby osobám, které z důvodů své snížené soběstačnosti nejsou schopny nadále žít ve svém domově. Prostřednictvím svých služeb umožňuje uživatelům žít takovým způsobem života, který se co nejvíce přibližuje způsobu života běžné, věkově srovnatelné populace.

Cílová skupina

- » **senioři ve věku od 65 let**, kteří pro své stáří nebo nemoc ztrácejí schopnost sebeobsluhy a nemohou proto dál žít ve svém přirozeném prostředí ani si zajistit potřebnou podporu a péči jiným způsobem
- » **osoby se zdravotním postižením ve věku od 50 let**, které pro svou nemoc (např. CMP) ztrácejí schopnost sebeobsluhy a nemohou proto dál žít ve svém přirozeném prostředí ani si zajistit potřebnou podporu a péči jiným způsobem

Aktivity v roce 2016

- hudební vystoupení Vivasongu Víti Vávry „Pod tou naší starou lípou“
- návštěva výstavy Biblí a sv. obrázků na Charitním domě sv. Anežky a výstavy fotografií Vizion ve Vidnavě
- stavění májky
- hudební vystoupení dua „Viola“ z Olomouce
- Den otevřených dveří s hudebním doprovodem pana Knápka a bohatou tombolou
- vystoupení kouzelníka Waldiniho
- návštěva akcí pořádaných městem Vidnava
- zapojení domova do Noci kostelů – prohlídka aktivizační dílny, ukázka tkaní koberců s možností vyzkoušení
- výlety do blízkého i vzdálenějšího okolí (návštěva kozí farmy U Nýdrlů ve Staré Červené Vodě, statku v Račím údolí, výlet do Bílé Vody, na koupaliště ve Velké Kraši, výlet do Priessnitzových léčebných lázní v Jeseníku a cestování vláčkem Lázeňáčkem)
- turnaj v kuželkách pořádaný pro klienty charitních domovů
- návštěvy Dnů otevřených dveří v zařízeních pro seniory na Jesenicku

- další etapa výměny oken – celkem 15 ks (financováno z Tříkrálové sbírky a z daru Nadace Občanského fóra)
- zakoupení 5 ks elektricky polohovatelných postelí (z daru Diecézní charity ostravsko-opavské)
- zakoupení 4 ks jídelních stolků k lůžku, pračky, sušičky a myčky
- zakoupení zahradního grilu s udírnou (díky podpoře dárců v projektu Plníme přání seniorům)



Hospodaření střediska k 31. 12. 2016

Výkaz zisků a ztrát	v tis. Kč
Materiál a služby	3 273
Osobní náklady	7 776
Ostatní náklady	544
Náklady celkem	11 593
Tržby za vlastní výrobky a služby	7 750
Dotace MPSV	2 631
Dotace Olomoucký kraj	387
Příspěvky obcí	154
Příspěvky ostatní	509
Ostatní výnosy	35
Výnosy celkem	11 466
Hospodářský výsledek	-127

Domov pokojného stáří sv. Františka

vedoucí: Mgr. Pavlína Dekanová (do 31. 12. 2016)
PhDr. Petra Tomášková (od 1. 3. 2017)
adresa: Lidická 89, 790 70 Jeseník
telefon: 584 440 355
e-mail: dps.frantisek@jesenik.charita.cz
kapacita zařízení: 24
datum otevření: 1. 1. 1995

Poslání

Domov pokojného stáří sv. Františka v Jeseníku poskytuje své služby osobám, které z důvodů své snížené soběstačnosti nejsou schopny nadále žít ve svém domově. Prostřednictvím svých služeb umožňuje uživatelům žít takovým způsobem života, který se co nejvíce přibližuje způsobu života běžné, věkově srovnatelné populace.

Cílová skupina

- » **senioři ve věku od 65 let**, kteří pro své stáří nebo nemoc ztrácejí schopnost sebeobsluhy a nemohou proto dál žít ve svém přirozeném prostředí ani si zajistit potřebnou podporu a péči jiným způsobem
- » **osoby se zdravotním postižením ve věku od 50 let**, které pro svou nemoc (např. CMP) ztrácejí schopnost sebeobsluhy a nemohou proto dál žít ve svém přirozeném prostředí ani si zajistit potřebnou podporu a péči jiným způsobem

Aktivity v roce 2016

- návštěva „Tří králů“
- vystoupení dětí ze ZŠ a MŠ v Javorníku (maškarní masopustní průvod aj.) a dětského pěveckého sboru Sluníčko, žáků ZUŠ Jeseník (vánoční koncert)
- besedy a povídání na různé téma v rámci pravidelných „kavárniček“ (promítání starších fotografií ze života domova, povídání o Karlu IV., Matce Tereze, Věře Čáslavské, malování horkým voskem, výroba podzimní výzdoby atd.)
- posezení a opékání na zahradě DPS sv. Františka
- účast na akcích pořádaných DPS sv. Hedviky ve Vidnavě (hudební vystoupení, oslava svátku sv. Hedviky, vystoupení kouzelníka)
- účast klientů na akci Setkání po letech – posezení pro seniory z Javorníku
- Den otevřených dveří u příležitosti Dne Charity – mše sv., vyrábění obrázků horkým voskem, minigolf, kuželky nebo společné cvičení se seniory
- výlety do blízkého a vzdálenějšího okolí (výlet do Bílé Vody, procházka na javornický zámek)
- účast na pouti k Panně Marii na Dolním lese ve Vlčicích

- účast na akcích pro seniory, které se konají na Jesenicku (Dny otevřených dveří, turnaj v kuželkách v DPS sv. Hedviky, „Olympiáda pro seniory“ v Domově pro seniory v Kobylé nad Vidnavkou apod.)
- zakoupení 5 ks elektricky polohovatelných postelí (z daru Diecézní charity ostravsko-opavské a Výboru dobré vůle)
- zakoupení zahradního krbu (díky podpoře dárců v projektu Plníme přání seniorům)
- zakoupení jídelních stolků



Hospodaření střediska k 31. 12. 2016

Výkaz zisků a ztrát	v tis. Kč
Materiál a služby	1 781
Osobní náklady	4 910
Ostatní náklady	386
Náklady celkem	7 077
Tržby za vlastní výrobky a služby	3 983
Dotace MPSV	2 004
Dotace Olomoucký kraj	45
Příspěvky obcí	104
Příspěvky ostatní	203
Ostatní výnosy	15
Výnosy celkem	6 354
Hospodářský výsledek	-723

Charitní dům sv. Anežky

vedoucí: Bc. Marie Dobošová, DiS.
adresa: Mírové nám. 68, 790 55 Vidnava
telefon: 584 452 537
e-mail: chd.anezka@jesenik.charita.cz
kapacita zařízení: 14
datum otevření: 1. 1. 2013

Poslání

Charitní dům sv. Anežky ve Vidnavě poskytuje své služby osobám, které v důsledku onemocnění demencí ztrácí nebo ztratily soběstačnost, paměťové a orientační schopnosti, a nemohou proto žít v přirozených podmínkách svého domova. Chceme umožnit našim uživatelům prožít důstojný a bezpečný život a zachovat jejich soběstačnost co nejdéle to půjde.

Cílová skupina

» osoby se stařeckou demencí (např. demence u Parkinsonovy nemoci, Alzheimerova choroba) od 60 let věku

Aktivity v roce 2016

- tradiční oslavy MDŽ, Dne matek, svátku sv. Anežky (spojené s hudebním vystoupením manželů Knápkových), posezení v rámci oslav sv. Mikuláše a Vánoc
- uspořádání výstavy Biblí a svatých obrázků
- účast na akcích pořádaných DPS sv. Hedviky (oslava svátku sv. Hedviky, hudební a kouzelnické vystoupení)
- účast na turnaji v kuželkách v DPS sv. Hedviky
- návštěva dětí ze školní družiny s hudebním vystoupením
- Den otevřených dveří společně s DPS sv. Hedviky, na CHD sv. Anežky bylo možné si vyzkoušet paměťové testy
- návštěva slavnosti usazení nového kostelního zvonu ve Vidnavě
- výlety do blízkého okolí (koupaliště a muzeum ve Velké Kraši, vidnavský rybník, Tančírna v Račím údolí, hostiárna a kostel v Bílé Vodě)
- účast na diecézní pouti Charit v Ostravě
- návštěva DPS sv. Františka v Javorníku u příležitosti oslavy svátku sv. Františka
- návštěva vernisáže polských a českých umělců ve Velké Kraši a adventního koncertu Smyčcového souboru Jeseník v kostele ve Vidnavě
- účast na Noci kostelů ve Vidnavě
- zapojení zaměstnanců do projektu „Vánoční balíček“ a obdarování chlapce z dětského domova na Ukrajině

- zakoupení 2 ks polohovacích relaxačních křesel (z daru Diecézní charity ostravsko-opavské)
- zakoupení 4 ks skříní na pokoje uživatelů



Hospodaření střediska k 31. 12. 2016

Výkaz zisků a ztrát	v tis. Kč
Materiál a služby	1 238
Osobní náklady	4 102
Ostatní náklady	320
Náklady celkem	5 660
Tržby za vlastní výrobky a služby	3 661
Dotace MPSV	1 598
Dotace Olomoucký kraj	235
Příspěvky obcí	67
Příspěvky ostatní	55
Ostatní výnosy	1
Výnosy celkem	5 617
Hospodářský výsledek	-43

Denní stacionář Šimon

vedoucí: Marta Nosková
adresa: Seifertova 915, 790 01 Jeseník
telefon: 584 401 270
e-mail: stacionar.simon@jesenik.charita.cz
kapacita zařízení: 14 uživatelů (denní kapacita)
datum otevření: říjen 1998

Poslání

Denní stacionář Šimon v Jeseníku poskytuje na území Jesenicka své služby osobám s poruchou autistického spektra a osobám s mentálním a kombinovaným postižením. Naší snahou je umožnit uživatelům smysluplně trávit čas, začlenit se do kolektivu, naučit se novým dovednostem a zdokonalovat dovednosti již získané.

Cílová skupina

- osoby s mentálním a kombinovaným postižením
- osoby s poruchou autistického spektra
- věkové rozmezí: od 7 do 50 let

Aktivity v roce 2016

- výlet do Dolního Údolí (návštěva bazénu a sauny) a na farmu do Staré Červené Vody
- účast na soutěžním klání Prima třída v Jeseníku
- letní setkání s rodiči se soutěžemi a nealkoholickými míchanými nápoji, které připravovali sami uživatelé
- přespávání ve stacionáři spojené s večeří v restauraci a večerem plným her a soutěžení
- Den otevřených dveří
- vánoční setkání s rodiči

V květnu se v evangelickém kostele v Jeseníku konal Benefiční koncert, na kterém vystoupili Jesenický smíšený pěvecký sbor pod vedením Jitky Melicheríkové a skupina Brejle. Součástí koncertu byla také prodejní výstava obrazů a upomínkových předmětů BcA. Jitky Mokové a Bc. Hany Vašíčkové. Částka, která se vybrala (z aukce obrazů a dobrovolného vstupného), se vyšplhala na krásných **7.000,- Kč**. Výtěžek byl věnován Dennímu stacionáři Šimon a byly z něj zakoupeny nové polohovací vaky pro klienty.



Hospodaření střediska k 31. 12. 2016

Výkaz zisků a ztrát	v tis. Kč
Materiál a služby	691
Osobní náklady	2 269
Ostatní náklady	30
Náklady celkem	2 990
Tržby za vlastní výrobky a služby	341
Dotace MPSV	2 119
Dotace Olomoucký kraj	312
Příspěvky obcí	108
Příspěvky ostatní	7
Ostatní výnosy	16
Výnosy celkem	2 903
Hospodářský výsledek	-87

Charitní pečovatelská služba

vedoucí: Kamila Macurová, DiS.
adresa: Zámecké nám. 2, 790 01 Jeseník
telefon: 584 440 217
e-mail: chps@jesenik.charita.cz
datum zahájení: 1. 12. 1994

Poslání

Charitní pečovatelská služba pomáhá lidem, kteří nejsou sami schopni zvládat péči o sebe nebo svou domácnost, a tím jim umožňuje nadále žít ve svém přirozeném prostředí. Svou činnost provozuje na území mikroregionů Jesenícko a Žulovsko.

Cílová skupina

- senioři
- osoby se zdravotním postižením
- osoby s chronickým onemocněním
- rodiny s dětmi

Počet úkonů v roce 2016

Pomoc a podpora při podávání jídla a pití	64
Pomoc při oblékání a svlékání včetně speciálních pomůcek	100
Pomoc při prostorové orientaci, samostatném pohybu ve vnitřním prostoru	106
Pomoc při přesunu na lůžko nebo vozík	339
Pomoc při úkonech osobní hygieny	597
Pomoc při použití WC	89
Pomoc při základní péči o vlasy a nehty	274
Příprava a podávání jídla a pití	187
Běžný úklid a údržba domácnosti	603
Údržba domácích spotřebičů	20
Pomoc při zajištění velkého úklidu domácnosti	230
Topení v kamnech vč. donášky topiva a údržba topného zařízení	242
Běžné nákupy a pomůcky	398
Doprovázení k lékaři, na orgány veřejné moci a instituce poskytující služby	49
Celkem	3 298

Hospodaření CHPS k 31. 12. 2016

Výkaz zisků a ztrát	v tis. Kč
Materiál a služby	122
Mzdové náklady	463
Ostatní náklady	61
Náklady celkem	646
Tržby za vlastní výrobky a služby	125
Dotace MPSV	367
Dotace Olomoucký kraj	0
Příspěvky obcí	65
Příspěvky ostatní	34
Ostatní výnosy	38
Výnosy celkem	629
Hospodářský výsledek	-17

Půjčovna kompenzačních pomůcek

odpovědná osoba: Marcela Ďurišová
adresa: Lidická 89, 790 70 Javorník
telefon: 584 440 355
e-mail: pujcovna@jesenik.charita.cz

Půjčovna napomáhá lidem, aby mohli co nejdéle setrvat v domácím prostředí. Podporuje jejich návrat do běžného života, ale usnadňuje také rodinným příslušníkům péči o své blízké. Je určena pro seniory, osoby zdravotně postižené, nemocné propuštěné z nemocničního léčení, pro lidi po úrazech apod.

Přehled půjčování kompenzačních pomůcek v roce 2016

Kompenzační pomůcka	Počet zápůjček
Antidekubitní matrace	1
Chodítka čtyřbodové pevné	2
Chodítka čtyřkolové	5
Chodítka vysoké	5
Klozetové křeslo nastavitelné	12
Klozetové křeslo pojízdné	9
Kyslíkový koncentrátor	9
Mechanický vozík	10
Polohovací lůžko elektrické	12
Polohovací lůžko mechanické	8
Sedačka do vany	4
Židle sprchovací pojízdná	1

V roce 2016 byly do půjčovny díky finanční podpoře dárců v programu „Era pomáhá regionům“ a Nadace Agrofert zakoupeny další speciální zdravotnické a kompenzační pomůcky, především pro klienty v terminálním stádiu života. Jedná se o 4 ks elektricky polohovatelných postelí, včetně pasivní antidekubitní matrace a hrazdy, 2 jídelní stoly k posteli, infuzní stojan, lineární dávkovač, infuzní pumpu a pasivní antidekubitní matraci.

Charitní ošetrovatelská služba

vedoucí: Marcela Ďurišová
adresa: Lidická 89, 790 70 Javorník
e-mail: chos@jesenik.charita.cz
datum otevření: 1. 12. 1994

Poslání

Charitní ošetrovatelská služba Jeseník zajišťuje na základě indikace lékaře odbornou zdravotní péči lidem, kteří by jinak museli být hospitalizováni nebo umístěni v zdravotnickém či sociálním zařízení nebo by byli nuceni do těchto zařízení docházet. Své služby poskytuje na území celého okresu Jeseník.

Cílová skupina

Na základě indikace lékaře pacienti s chronickým i akutním onemocněním, zejména:

- senioři
- zdravotně postižení
- pacienti s onkologickým onemocněním nebo v terminálním stádiu života

Statistika za rok 2016

Ošetrovatelská služba	Počet
Uživatelé	362
Návštěvy	5 121
Úkony	8 679

Hospodaření CHOS k 31. 12. 2016

Výkaz zisků a ztrát	v tis. Kč
Materiál a služby	421
Mzdové náklady	1 213
Ostatní náklady	114
Náklady celkem	1 748
Tržby za vlastní výrobky a služby	1 193
Dotace MPSV	0
Dotace Olomoucký kraj	0
Příspěvky obcí	0
Příspěvky ostatní	215
Ostatní výnosy	47
Výnosy celkem	1 455
Hospodářský výsledek	-293

Vývařovna AVE

vedoucí: Ivana Střížová
adresa: Mírové nám. 68, 790 55 Vidnava
telefon: 584 435 222
e-mail: vyvarovna.ave@jesenik.charita.cz
datum otevření: 1. 1. 1996

Poslání:

Charitní vývařovna AVE Vidnava zajišťuje celodenní stravu pro uživatele Charitních domovů a obědy pro zaměstnance a širokou veřejnost na území mikroregionu Žulovska a Jesenícka. Přípravuje také rauty a slavnostní tabule pro různé příležitosti, případně celodenní stravování pro rekreanty.

Aktivity v roce 2016

- prodej občerstvení na II. ročníku „Běhu naděje“ a předání výtěžku organizátorům akce
- prodej občerstvení na akcích pořádaných kulturní komisí Města Vidnava (Mezinárodní den dětí, rozsvícení vánočního stromu apod.)
- obědy pro stovku skautů z různých koutů Moravy, kteří zde již několik let pořádají akci „Vidnavská stínadla“
- obědy a raut pro účastníky 23. ročníku interpretační soutěže „Karel Ditters z Dittersdorfu a hudební klasicismus“

- příprava „svatebního menu“
- prodej knedlíků a dalších výrobků

- zapojení zaměstnanců do projektu „Vánoční balíček“ a obdarování chlapce z dětského domova na Ukrajině



Přehled připravené stravy za rok 2016

Druh jídla	Počet
Snídaně	24 685
Přesnídávka	24 675
Oběd	58 623
Svačina	24 675
Večeře	24 675

Hospodaření střediska k 31. 12. 2016

Výkaz zisků a ztrát	v tis. Kč
Materiál a služby	1 110
Osobní náklady	830
Ostatní náklady	243
Náklady celkem	2 183
Tržby za vlastní výrobky a služby	2 222
Dotace MPSV	0
Dotace Olomoucký kraj	0
Příspěvky obcí	0
Příspěvky ostatní	2
Ostatní výnosy	0
Výnosy celkem	2 224
Hospodářský výsledek	41

Ostatní aktivity

Tříkrálová sbírka

Koordinátor sbírky: Mgr. Václav Tschulik

Tříkrálová sbírka je největší dobrovolnickou akcí u nás. Jedná se o celostátní sbírku, jejíž výtěžek pomáhá lidem v nouzi u nás i v zahraničí a podporuje charitní projekty na celém území České republiky. Její prameny pocházejí z lidové zbožnosti uctívání Tří králů. Vždy okolo 6. ledna se proto do ulic měst a vesnic vydávají skupinky tříkrálových dobrovolníků.

V roce 2016 se organizátorům sbírky podařilo sestavit na území Jesenicka rekordních 102 skupinek, které vykoledovaly **534.933,- Kč**, což bylo o **45.018,- Kč** více než v předchozím roce. Charitě Jeseník připadlo z této částky **356.402,- Kč**.

Obec	Vybráno
Bernartice	18.932 Kč
Bělá pod Pradědem	48.088 Kč
Bílá Voda	4.539 Kč
Černá Voda	12.543 Kč
Česká Ves	43.469 Kč
Hradec-Nová Ves	6.382 Kč
Javorník	15.821 Kč
Jeseník	98.801 Kč
Kobylá nad Vidnavkou	9.013 Kč
Lipová Lázně	30.969 Kč
Mikulovice	30.181 Kč
Písečná	16.069 Kč
Skorošice	25.992 Kč
Stará Červená Voda	14.258 Kč
Supíkovice	8.823 Kč
Uhelná	8.495 Kč
Vápenná	20.247 Kč
Velká Kraš	17.732 Kč
Velké Kunětice	5.269 Kč
Vidnava	19.229 Kč
Vlčice	12.574 Kč
Zlaté Hory	52.198 Kč
Žulová	15.309 Kč
CELKEM	534.933 Kč

Realizace záměrů Tříkrálové sbírky

Díky štědrým darům přispěvatelů Tříkrálové sbírky jsme mohli provést další etapu výměny kastlových oken na Domově pokojného stáří sv. Hedviky ve Vidnavě. Bylo vyměněno 12 velkých oken z čelní strany náměstí, včetně začištění a nových parapetů. Z výtěžku bylo využito na tento záměr **225.189,21 Kč**.



Část financí ve výši **20.540,- Kč** jsme využili na rozjezd naší nové služby Domácí hospicové péče, a to na částečnou úhradu osobních nákladů koordinátorky jednotlivých členů multidisciplinárního týmu. Její náplní je převážně spolupráce s lékaři, zdravotními sestrami, poskytovateli sociálních služeb a také šíření myšlenky domácí hospicové péče mezi veřejnost, rodinné příslušníky a lékaře. Protože se nám zdravotní sestru podařilo sehnat až v závěru roku 2016, bylo tříkrálovou komisí Diecézní charity ostravsko-opavské povoleno čerpat zbylý výtěžek v roce 2017.



Děkujeme

Výtvarná a fotografická soutěž

K doprovodným aktivitám Tříkrálové sbírky patří již tradičně výtvarná soutěž pro děti. V roce 2016 byla vyhlášena již podeváté. Její téma tentokrát znělo „Cesta tří králů“. Soutěžilo se ve třech kategoriích podle věku účastníků, zvláštní kategorií pak byla „společná díla“. Potřetí v letošním roce vybírala porota také nejlepší fotky, které přišly do fotografické soutěže.

Vítězné práce



I. kategorie

Ema Frančiaková – 6 let (MŠ Žulová)



II. kategorie

Markéta Žídková - 11 let (ZŠ Česká Ves)

III. kategorie

Alexandra Suchanová - 15 let (ZŠ Jeseník Fučíkova)

Vojtěch Švančara - 12 let (ZŠ Jeseník Fučíkova,
pobočka Vlčice)

Viktorie Trochtová, Iveta Štěpánková - 14 let
(ZŠ Vápenná)



IV. kategorie

Alena a Vendula Kučákovy,
Anna Machalcová – Domašov)



Fotografická soutěž

Anna Voženílková
(Stará Červená Voda)

Vyhlášení výsledků výtvarné soutěže a předání diplomů a cen vítězům proběhlo v březnu 2016 v jesenickém kině POHODA. Slavnostnímu předání cen a odměn předcházela prezentace výsledků Tříkrálové sbírky 2016. Poté mohli všichni jako poděkování za pomoc při koledování zhlédnout rodinný animovaný film „Zootropolis“. Při odchodu z kina byly všem předány drobné dárečky.

Dobrovolnictví

Dobrovolník je člověk ochotný věnovat část svého volného času pro druhé. Naše zkušenost ukazuje, že pokud tato dobrovolná spolupráce funguje, je oboustranně pozitivní a obohacující.

V roce 2016 působili v Charitě Jeseník dva stálí dobrovolníci, kteří docházeli do DPS sv. Hedviky ve Vidnavě. Věnovali se uživatelům upoutaným na lůžko, se kterými si povídali, předčítali jim, hráli s nimi společenské hry, nebo chodili s uživateli na procházky nebo jako doprovod na různé akce.

Celkem věnovali tito dva dobrovolníci Charitě Jeseník a jejím uživatelům **963 hodin**. Za to jim patří náš velký dík.

Postní almužna

V průběhu postní doby proběhla v mnoha farnostech a rodinách ČR Postní almužna. Jejím cílem je propojení almužny a půstu. Věřící na začátku postu dostanou papírovou schránku, tzv. postničku, a přes postní dobu si do ní odkládají peníze ušetřené v rámci sebezapření. Na konci postní doby se pak rodiny rozhodnou, komu z potřebných by chtěly odložené prostředky věnovat.

Do této akce byly zapojeny také farnosti a rodiny na Jesenicku. Svůj výtěžek ve výši **4.745,- Kč** se některé z nich rozhodly věnovat právě Charitě Jeseník. Jedná se o finance, které jsou určeny na přímou pomoc lidem v nouzi.

Děkujeme všem, kteří se do této postní formace zapojili.

Římskokatolická farnost	Výtěžek
Vápenná, Žulová	3.316,-- Kč
Skorošice	1.429,-- Kč
Celkem	4.745,-- Kč

Ekonomické údaje k 31. 12. 2016

Jsme nestátní nezisková organizace a naše finanční prostředky jsou proto získávány z mnoha zdrojů:

- provozní dotace z Ministerstva práce a sociálních věcí,
- provozní dotace z Olomouckého kraje,
- příjmy z nadací a nadačních fondů,
- dary (firmy, jednotlivci, sdružení),
- příspěvky měst a obcí,
- sbírky (Tříkrálová sbírka, Postní almužna),
- dotace z EU
- vlastní příjmy (platby od uživatelů, od zdravotních pojišťoven, z prodeje výrobků a služeb Vývařovny AVE).

Výkaz zisků a ztrát k 31. 12. 2016

(v tis. Kč)

NÁKLADY CELKEM	35 409	VÝNOSY CELKEM	39 991
Spotřebované nákupy	6 547	Tržby za vlastní výkony	19 275
* spotřeba materiálu	4 719	* tržby za vlastní výrobky	0
* spotřeba energie	1 555	* tržby z prodeje služeb	16 021
* spotřeba ost. nesklad. dodávek	273	* tržby od zdravotních pojišťoven	3 254
Služby	2 104	Ostatní výnosy	7 802
* opravy a udržování	498	* úroky	1
* cestovné	50	* jiné ostatní výnosy	7 801
* náklady na reprezentaci	49	Tržby z prodeje majetku	1 511
* ostatní služby	1 507	Přijaté příspěvky	941
Osobní náklady	21 673	* nadace	175
* mzdové náklady	15 809	* právnické osoby	692
* zákonné sociální pojištění	5 226	* fyzické osoby	74
* zákonné sociální náklady	437	Provozní dotace	10 462
* ostatní sociální náklady	201	* Ministerstvo práce a sociálních věcí	8 720
Ostatní náklady	988	* Olomoucký kraj	979
* daně a poplatky	90	* Úřad práce	140
* daň z příjmu	0	* Města a obce	498
* jiné ostatní náklady	898	* Dotace EU	125
Odpisy, prodaný majetek	4 097	Hospodářský výsledek	4 582

Vysoký zisk je způsoben účetními operacemi souvisejícími s prodejem budovy v Bílé Vodě. Výsledek hospodaření, očištěný o tyto účetní operace, činí **-1.250 tis. Kč**.

Rozvaha k 31. 12. 2016

(v tis. Kč)

AKTIVA	13 762	PASIVA	13 762
A. Dlouhodobý majetek	10 308	A. Vlastní zdroje	9 106
I. Dlouhodobý nehmotný majetek	0	I. Jmění	10 667
II. Dlouhodobý hmotný majetek	21 801	II. Výsledek hospodaření 2016	4 582
III. Dlouhodobý finanční majetek	0	III. Nerozdělený zisk, neuhrazená ztráta z minulých let	-6 143
IV. Oprávky k dlouhodobému majetku	-11 493		
B. Krátkodobý majetek	3 454	B. Cizí zdroje	4 656
I. Zásoby	438	I. Rezervy	0
II. Pohledávky	2 435	II. Dlouhodobé závazky	0
III. Krátkodobý finanční majetek	507	III. Krátkodobé závazky	2 486
IV. Jiná aktiva	74	IV. Jiná pasiva	2 170

Investice k 31. 12. 2016

(v tis. Kč)

INVESTICE	
Investice stavební	0
Investice zařízení	0
Nedokončené investice k 31. 12. 2016	527
Celkem investiční výdaje	527

ZDROJE KRYTÍ INVESTIC	
Cizí zdroje – dotace na investice	0
Cizí zdroje – dary na investice	0
Cizí zdroje – ostatní (půjčky apod.)	0
Vlastní zdroje	527
Celkem zdroje krytí	527

Výrok auditora k účetní závěrce

Výrok auditora

Provedla jsem audit přiložené účetní závěrky účetní jednotky **Charita Javorník (dále také „Účetní jednotka“)** za období roku 2016 sestavené na základě českých účetních předpisů, která se skládá z rozvahy k 31. 12. 2016, výkazu zisku a ztráty za rok končící 31. 12. 2016, přílohy k této účetní závěrce, která obsahuje popis použitých podstatných účetních metod a další vysvětlující informace. Údaje o Účetní jednotce jsou uvedeny v bodě 1 přílohy této účetní závěrky.

Podle mého názoru účetní závěrka podává věrný a poctivý obraz aktiv a pasiv účetní jednotky Charita Javorník k 31. prosinci 2016 a nákladů, výnosů a výsledku jejího hospodaření a peněžních toků za rok končící k 31.12.2016 v souladu s českými účetními předpisy.

Základ pro výrok

Audit jsem provedla v souladu se zákonem o auditorech a standardy Komory auditorů České republiky pro audit, kterými jsou mezinárodní standardy pro audit (ISA) případně doplněné a upravené souvisejícími aplikačními doložkami. Má odpovědnost stanovená těmito předpisy je podrobněji popsána v oddílu Odpovědnost auditora za audit účetní závěrky. V souladu se zákonem o auditorech a Etickým kodexem přijatým Komorou auditorů České republiky jsem na Účetní jednotce nezávislá a splnila jsem i další etické povinnosti vyplývající z uvedených předpisů. Domnívám se, že důkazní informace, které jsem shromáždila, poskytují dostatečný a vhodný základ pro vyjádření mého výroku.

*Jeel.*

Projekty

Potravinová a materiální pomoc nejchudším osobám

Charita Jeseník byla od června 2016 partnerskou organizací Ministerstva práce a sociálních věcí a Charity Česká republika pro uskutečňování tohoto projektu v oblasti Jesenicka.

V rámci projektu byla realizována pomoc formou bezplatného poskytnutí potravinových a hygienických balíčků pro materiálně deprivované rodiny s dětmi, osoby bez domova, nebo osoby ve vážné sociální nouzi. Další aktivitou byla také nabídka sociálního poradenství v návaznosti na nepříznivou situaci.

Na výdeji potravinových a hygienických balíčků jsme spolupracovali s odborem sociálních věcí Městského úřadu Jeseník a s organizacemi poskytujícími sociální služby prevence – Darmoděj z.ú., ESTER z.s., Boetheia z.s. a Člověk v tísni o.p.s.



Poskytnutá pomoc k 31. 12. 2016

Vydáno	Počet
Potravinové balíčky pro rodiny s dětmi	196
Potravinové balíčky pro osoby bez domova	109
Hygienické balíčky pro rodiny s dětmi	191
Hygienické balíčky pro osoby bez domova	110
Hygienické balíčky pro malé děti	52
Podpořené osoby	Počet
Potraviny – unikátní počet podpořených osob	501
Hygiena – unikátní počet podpořených osob	506



Evropská unie
Fond evropské pomoci nejchudším osobám
Operační program potravinové a materiální pomoci



Posílení profesionality a stability Charity Jeseník

Registrační číslo: CZ.03.3.48/0.0/0.0/15_031/0002102

Výše dotace: 2.132.080,-- Kč

Doba realizace: 1. 9. 2016 - 31. 8. 2018

Projekt je zaměřen na rozvoj Charity Jeseník v oblasti strategického plánování, řízení lidských zdrojů, fundraisingu a PR. Prostřednictvím vzdělávání a nových metod v jednotlivých klíčových aktivitách se naučíme strategicky řídit organizaci a lépe pracovat se zaměstnanci, budeme umět oslovovat firemní i individuální dárce a lépe propagovat Charitu Jeseník a její činnost. Zcela nově zavedeme procesní řízení v celé organizaci.

Cílem projektu je naučit se:

- strategicky plánovat (pracovat se strategickým plánem, jeho cíli, výstupy, umět ho hodnotit a aktualizovat)
- propagovat své služby, být v povědomí široké veřejnosti
- oslovovat firemní a individuální dárce
- pracovat lépe se svými zaměstnanci, umět je správně vybrat, zaškolit, rozvíjet, motivovat, hodnotit, odměňovat a nebát se získat zpětnou vazbu, díky níž můžeme zkvalitňovat své služby

Cílovou skupinou projektu jsou zaměstnanci Charity Jeseník, a to:

- zaměstnanci správy - ředitelka, zástupkyně ředitelky, vedoucí ekonomického oddělení, manažerka PR, fundraisér, ekonomky - účetní,
- střední management organizace - vedoucí jednotlivých služeb Charity Jeseník

Součástí projektu je také pravidelná čtvrtletní evaluace jednotlivých aktivit.

V průběhu roku 2016 proběhly schůzky s odborníky na dané oblasti, dotazníkové šetření spokojenosti zaměstnanců. Pracovali jsme na novém logotypu a zahájili práci na nové strategii.



Evropská unie
Evropský sociální fond
Operační program Zaměstnanost

Poděkování

Na tomto místě bychom rádi poděkovali všem dárcům a příznivcům naší Charity, kteří v roce 2016 přispěli ať pomocí, darem nebo finančním obnosem. Bez nich bychom nemohli naplňovat své poslání – pomáhat všem potřebným.

Za podporu děkujeme především:

Ministerstvu práce a sociálních věcí

Olomouckému kraji

Evropskému sociálnímu fondu – operační program Zaměstnanost

Úřadu práce

městům a obcím

Bělá pod Pradědem

Bernartice

Bílá Voda

Černá Voda

Hanušovice

Frýdek - Místek

Havířov

Hradec – Nová Ves

Javorník

Jeseník

Lipová-lázně

Mikulovice

Nový Jičín

Ostrava – městský obvod Mariánské Hory a Hulváky

Písečná

Praha 13

Skorošice

Stará Červená Voda

Supíkovice

Uhelná

Vápenná

Velká Kraš

Vidnava

Vikýřovice

Zlaté Hory

Žulová

nadacím

Nadační fond ANIMA

Výbor dobré vůle – Nadace Olgy Havlové

soukromým firmám

Diecézní charita ostravsko-opavská, Arcidiecézní charita Olomouc, OSA – ochranný svaz autorský, Energorozvody s.r.o., INTER META Ostrava s.r.o., JESBENE s.r.o., AGROPARKL s.r.o., DORG s.r.o., UNTRACO v.o.s., Sodexo Pass Česká republika a.s., Mgr. Václav Tschulik - Knihkupectví Domeček Jeseník, Bc. Marie Dobošová, DiS., Ing. Kamil Haderka, Fórum dárců – spolek (Era pomáhá regionům)

jednotlivcům

Ing. Stanislav Mrňka, Radomír Danek, Jan Maceček, Ing. Tomáš Mikeska, Václav Sládek, Dana Hlavnová, BcA. Jitka Moková, Bc. Hana Vašíčková, Petra Freimannová, Eva Jedličková, Marie Moravčíková, Anna Navrátilová, Bc. Boleslav Doboš, drobní dárci

farnostem za finanční prostředky z Postní almužny

Římskokatolická farnost Skorošice, Římskokatolická farnost Vápenná a Žulová

za mediální podporu a pomoc při propagaci

Šumperský a jesenický deník
Jesenický týdeník

V neposlední řadě patří velký dík všem, kteří se podíleli na Tříkrálové sbírce, ať už jako organizátoři nebo jako koledníci.

Současně děkujeme všem, kteří podporovali jakýmkoliv dalším způsobem Charitu Jeseník, a my jsme na ně nechtíce zapomněli anebo si ani nepřáli být jmenovaní.

***Všem vyprošujeme Boží požehnání pro Vaše dobré skutky a věříme,
že nám zachováte přízeň i v roce následujícím...***