



CHARITA

JAVORNÍK

Výroční zpráva 2015

*Neboť jsem měl hlad, a dali jste mi najíst,
měl jsem žízeň, a dali jste mi napít,
byl jsem cizí, a ujali jste se mě,
byl jsem nahý, a oblékli jste mě,
byl jsem nemocen, a navštívili jste mě,
byl jsem ve vězení, a přišli jste ke mně.
(Mt 25, 35-36)*

Obsah

Slovo úvodem	3
Základní údaje	4
Organizační schéma Charity Javorník	5
Domov pokojného stáří sv. Hedviky	6
Domov pokojného stáří sv. Františka	8
Charitní dům sv. Anežky	10
Denní stacionář Šimon	12
Charitní pečovatelská služba	14
Půjčovna kompenzačních pomůcek	16
Charitní ošetrovatelská služba	17
Vývařovna AVE	18
Ostatní aktivity	20
<i>Tříkrálová sbírka</i>	20
<i>Dobrovolnictví</i>	23
<i>Postní almužna</i>	23
Ekonomické údaje k 31. 12. 2015	24
Výrok auditora k účetní závěrce	26
Poděkování	28

Slovo úvodem

Milí přátelé, dárci a příznivci.

Je mou milou povinností ohlédnout se za uplynulým rokem 2015. Podrobnější informace z jednotlivých středisek si můžete přečíst uvnitř výroční zprávy. Dozvíte se, co se u nás stalo zajímavého a co se nám povedlo.

Každý den po celý rok se naši zaměstnanci setkávají s lidmi, kteří jsou na jejich práci závislí. Jsou jim k dispozici, naslouchají, při setkání dochází k mnoha pěkným lidským setkáním a vzájemnému obdarování. Pro mnohé zaměstnance je jejich práce posláním, ale je také velmi náročná po fyzické i psychické stránce. Přesto si většina udržuje úsměv a pohodu, kterou předává dál. Proto si zaslouží velký obdiv a poděkování. A nejen to... Jsem proto velmi ráda, že jsme jim – po mnoha letech stagnace – mohli zvýšit mzdy, a to v průměru o 6 %.

Velmi nás také těší nárůst finančních darů od Vás, drobných dárců a firem. Dovolujeme si věřit, že jsme pro Vás důvěryhodným partnerem, jehož aktivity Vám stojí zato podporovat. Vždyť vlastně Vaše příspěvky pomáhají potřebným lidem právě na Jesenicku. Ať se již jedná o Tříkrálovou sbírku, kdy v našem regionu zůstává 65% výtěžku, příspěvky na drobné vybavení našich služeb, nebo o sbírku na podporu našeho nového záměru „Zahájení domácí hospicové péče“. Opravdu upřímně Vám za to děkuji, pomáháte žít našim klientům a Vaším blízkým lepší život.

Na tomto místě děkuji také Vám, kteří věnujete Charitě svůj volný čas, nebo na nás myslíte v modlitbě. Děkuji rovněž státním institucím a místní samosprávě za jejich finanční podporu.

Přeji Vám vše dobré

Mgr. Helena Paschkeová
ředitelka Charity Javorník

Základní údaje

Charita Javorník

Lidická 89

790 70 Javorník

telefon: 584 440 217

e-mail: info@javornik.charita.cz

web: www.javornik.charita.cz

IČO: 60339241

číslo účtu: 516354002/2700 (UniCredit Bank a.s.) – provozní výdaje
234130561/0300 – sbírkový účet

ředitelka: Mgr. Helena Paschkeová

zástupkyně ředitelky: Kamila Macurová, DiS.

asistent provozu: Kamil Novotný

ekonomka: Ing. Eliška Salová

mzdová účetní: Mgr. Regina Tschuliková

odborný pracovník: Zuzana Ponczová

Rada Charity Javorník:

P. Mgr. Miroslav Kadlec, Ing. Milena Novotná, Ing. Jan Rotter, Ing. Milan Uhlíř

Ing. Petr Dvořák

Charita Javorník je oblastní charitou, která působí na území okresu Jeseník. Organizačně spadá pod **Diecézní charitu ostravsko-opavskou** (DCHOO), která je samostatnou součástí Charity Česká republika.

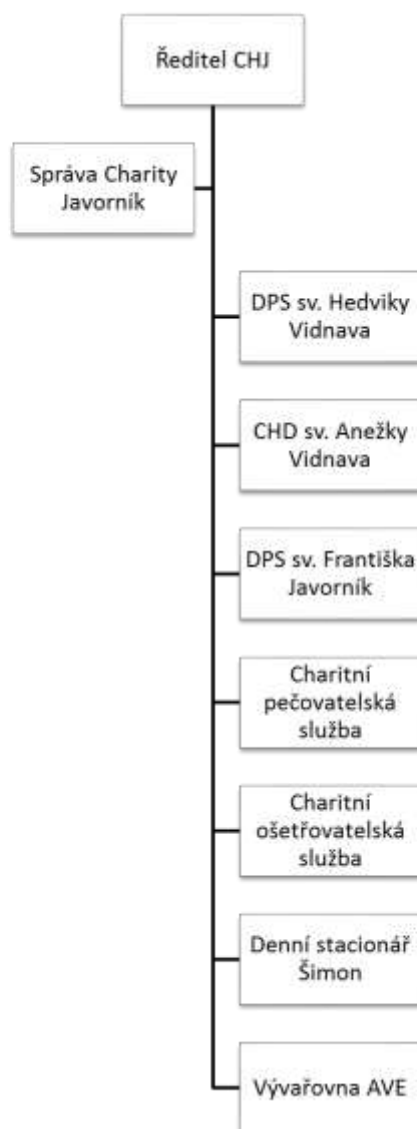
Poslání

Posláním charity je pomáhat těm, kdo se ocitnou v jakékoliv nouzi, lidem bez rozdílu národnosti, náboženství nebo barvy pleti. Charita Javorník uskutečňuje toto poslání pomocí svých služeb se zaměřením především na seniory a zdravotně postižené.

Vize

- Chceme být silným poskytovatelem služeb, vyhledávaným ze strany klientů, podporovaným veřejností a atraktivním pro zaměstnance.
- Chceme být finančně stabilní organizací, která využívá rozvinuté sítě sponzorů, dobrovolníků a odborníků.
- Chceme mít profesionální a stabilní týmy zaměstnanců, které používají při práci moderní metody a přístupy.

Organizační schéma Charity Javorník



Počet zaměstnanců k 31. 12. 2015

Středisko	Počet
Správa CHJ	6
DPS sv. Hedviky Vidnava	29
DPS sv. Františka Javorník	16
CHD sv. Anežky	13
CHOS	4
CHPS	1
Denní stacionář Šimon	9
Vývařovna AVE	11
Celkem ve fyzických osobách	89
Přepočteno na úvazky	85,75

Domov pokojného stáří sv. Hedviky

vedoucí: Mgr. Peter Trepáč
adresa: Mírové nám. 66, 790 55 Vidnava
telefon: 584 435 136
e-mail: dps.hedvika@javornik.charita.cz
kapacita zařízení: 35
datum otevření: 1. 1. 1996

Poslání

Domov pokojného stáří sv. Hedviky ve Vidnavě poskytuje své služby osobám, které z důvodů své snížené soběstačnosti nejsou schopny nadále žít ve svém domově. Prostřednictvím svých služeb umožňuje uživatelům žít takovým způsobem života, který se co nejvíce přibližuje způsobu života běžné, věkově srovnatelné populace.

Cílová skupina

- » **senioři ve věku od 65 let**, kteří pro své stáří nebo nemoc ztrácejí schopnost sebeobsluhy a nemohou proto dál žít ve svém přirozeném prostředí ani si zajistit potřebnou podporu a péči jiným způsobem
- » **osoby se zdravotním postižením ve věku od 50 let**, které pro svou nemoc (např. CMP) ztrácejí schopnost sebeobsluhy a nemohou proto dál žít ve svém přirozeném prostředí ani si zajistit potřebnou podporu a péči jiným způsobem

Aktivity v roce 2015

- vystoupení skupiny country tanců z Jeseníku
- hudební vystoupení pana Pečenky spojené s návštěvou herečky Miriam Kantorkové
- jarní a letní představení hudebního divadla Slunečnice z Brna
- hudební vystoupení manželů Knápkových
- Den otevřených dveří s ukázkou canisterapie, vystoupením dětí z Dětského domova z Černé Vody, skupiny country tanců, skupiny Evros (řecké tance) a celodenním hudebním doprovodem skupiny Darshan
- přednáška pana Macků o vývoji hudebních nástrojů od pravěku až po současnost

- výlety do blízkého i vzdálenějšího okolí (oslavy 30 let výroby hostií v Bílé Vodě, Rybářská bašta v Černé Vodě, zámek v Javorníku, jeskyně Na Špičáku)
- turnaj v kuželkách pořádaný DPS sv. Hedviky s účastí zástupců domovů pro seniory na Jesenicku
- návštěvy jiných zařízení (Dny otevřených dveří, Sportovní den v Domově důchodců v Kobylé nad Vidnavkou, Sportovní hry v Domově pro seniory v Javorníku apod.)

- částečná výměna oken a nákup sprchovacího lůžka (financováno z Tříkrálové sbírky)
- zakoupení polohovacího křesla (díky podpoře z Výboru dobré vůle)
- oprava poškozené části budovy - statické zajištění obvodového zdiva formou sešití trhlin technologií Helifix (díky podpoře dárců a projektu Era pomáhá regionům)



Hospodaření střediska k 31. 12. 2015

Výkaz zisků a ztrát	v tis. Kč
Materiál a služby	3 096
Osobní náklady	7 272
Ostatní náklady	458
Náklady celkem	10 826
Tržby za vlastní výrobky a služby	7 273
Dotace MPSV	2 429
Příspěvky obcí	159
Příspěvky ostatní	780
Ostatní výnosy	21
Výnosy celkem	10 662
Hospodářský výsledek	-164

Domov pokojného stáří sv. Františka

vedoucí: Mgr. Pavlína Dekanová
adresa: Lidická 89, 790 70 Javorník
telefon: 584 440 355
e-mail: dps.frantisek@javornik.charita.cz
kapacita zařízení: 24
datum otevření: 1. 1. 1995

Poslání

Domov pokojného stáří sv. Františka v Javorníku poskytuje své služby osobám, které z důvodů své snížené soběstačnosti nejsou schopny nadále žít ve svém domově. Prostřednictvím svých služeb umožňuje uživatelům žít takovým způsobem života, který se co nejvíce přibližuje způsobu života běžné, věkově srovnatelné populace.

Cílová skupina

- » **senioři ve věku od 65 let**, kteří pro své stáří nebo nemoc ztrácejí schopnost sebeobsluhy a nemohou proto dál žít ve svém přirozeném prostředí ani si zajistit potřebnou podporu a péči jiným způsobem
- » **osoby se zdravotním postižením ve věku od 50 let**, které pro svou nemoc (např. CMP) ztrácejí schopnost sebeobsluhy a nemohou proto dál žít ve svém přirozeném prostředí ani si zajistit potřebnou podporu a péči jiným způsobem

Aktivity v roce 2015

- vystoupení dětí ze ZŠ a MŠ v Javorníku (Tříkrálové novoroční přání, maškarní masopustní průvod aj.) a žáků ZUŠ Javorník (vánoční koncert)
- pořádané besedy (o J. A. Komenském, historie Javorníku atd.)
- účast na akcích pořádaných DPS sv. Hedviky ve Vidnavě (hudební vystoupení, oslava svátku sv. Hedviky)
- účast na výstavách (fotografická Kouzlo letní přírody, obrazy paní Věry Procházkové, velikonoční výzdoba aj.) a akcích (koncert v rámci Dittersova festivalu, Setkání po letech – posezení pro seniory z Javorníku apod.), které se konají v kulturním domě nebo knihovně Rudolfa Zuberu v Javorníku
- Den otevřených dveří s hudebním vystoupením žáků ZŠ Javorník Sluníčko, klientů a zaměstnanců DPS sv. Františka, pohybovým vystoupením žen ze Žulové, souboru Evros, cvičitelky zumbly a celodenním hudebním doprovodem pana Oškery
- pořádání sportovních her s účastí zástupců z blízkých domovů pro seniory
- posezení a opékání na zahradě DPS sv. Františka

- výlety do blízkého a vzdálenějšího okolí (oslavy 30 let pečení hostií v Bílé Vodě, návštěva Račího Údolí, kostela v Javorníku a na Travné)
- účast na poutích (Bartolomějská pouť ve Vlčicích, Pout' národů ve Zlatých Horách)
- účast na akcích pro seniory, které se konají na Jesenicku (Dny otevřených dveří, turnaj v kuželkách v DPS sv. Hedviky, Sportovní turnaj v Domově důchodců v Kobylé nad Vidnavkou apod.)

- zakoupení polohovacího křesla (díky podpoře z Výboru dobré vůle)



Hospodaření střediska k 31. 12. 2015

Výkaz zisků a ztrát	v tis. Kč
Materiál a služby	1 743
Osobní náklady	5 033
Ostatní náklady	345
Náklady celkem	7 121
Tržby za vlastní výrobky a služby	4 274
Dotace MPSV	1 945
Příspěvky obcí	135
Příspěvky ostatní	374
Ostatní výnosy	15
Výnosy celkem	6 743
Hospodářský výsledek	-378

Charitní dům sv. Anežky

vedoucí: Bc. Marie Dobošová, DiS.
adresa: Mírové nám. 68, 790 55 Vidnava
telefon: 584 452 537
e-mail: chd.anezka@javornik.charita.cz
kapacita zařízení: 14
datum otevření: 1. 1. 2013

Poslání

Charitní dům sv. Anežky ve Vidnavě poskytuje své služby osobám, které v důsledku onemocnění demencí ztrácí nebo ztratily soběstačnost, paměťové a orientační schopnosti, a nemohou proto žít v přirozených podmínkách svého domova. Chceme umožnit našim uživatelům prožít důstojný a bezpečný život a zachovat jejich soběstačnost co nejdéle to půjde.

Cílová skupina

- » osoby se stařeckou demencí (např. demence u Parkinsonovy nemoci, Alzheimerova choroba) od 60 let věku

Aktivity v roce 2015

- tradiční oslavy MDŽ, Dne matek, svátku sv. Anežky (spojené s hudebním vystoupením manželů Knápkových), posezení v rámci oslav sv. Mikuláše a Vánoc
- účast na akcích pořádaných DPS sv. Hedviky (oslava svátku sv. Hedviky, hudební vystoupení)
- účast na kytarovém koncertu v Javorníku
- návštěva dětí ze školní družiny s hudebním vystoupením
- Den otevřených dveří společně s DPS sv. Hedviky, na CHD sv. Anežky bylo možné si vyzkoušet paměťové testy

- výlety do blízkého okolí (oslavy 30 let výroby hostií v Bílé Vodě, okolí Vidnavy)
- návštěva akcí pro seniory konající se na Jesenicku (Den otevřených dveří v Domově pro seniory v Javorníku, Sportovní den v Domově důchodců v Kobylé nad Vidnavkou apod.).

- zakoupení 6 elektricky polohovatelných lůžek a polohovacího křesla (díky podpoře z Výboru dobré vůle)



Hospodaření střediska k 31. 12. 2015

Výkaz zisků a ztrát	v tis. Kč
Materiál a služby	1 504
Osobní náklady	3 854
Ostatní náklady	300
Náklady celkem	5 658
Tržby za vlastní výrobky a služby	3 715
Dotace MPSV	1 535
Příspěvky obcí	66
Příspěvky ostatní	298
Ostatní výnosy	1
Výnosy celkem	5 615
Hospodářský výsledek	-43

Denní stacionář Šimon

vedoucí: Marta Nosková
adresa: Seifertova 915, 790 01 Jeseník
telefon: 584 401 270
e-mail: stacionar.simon@javornik.charita.cz
kapacita zařízení: 15 uživatelů (do 31.5.2015)
20 uživatelů (od 1.6.2015)
datum otevření: říjen 1998

Poslání

Denní stacionář Šimon v Jeseníku poskytuje na území Jesenicka své služby osobám s poruchou autistického spektra a osobám s mentálním a kombinovaným postižením. Naší snahou je umožnit uživatelům smysluplně trávit čas, začlenit se do kolektivu, naučit se novým dovednostem a zdokonalovat dovednosti již získané.

Cílová skupina

- osoby s mentálním a kombinovaným postižením
- osoby s poruchou autistického spektra
- věkové rozmezí: od 7 do 50 let

Aktivity v roce 2015

- návštěvy bazénu v České Vsi
- celodenní výlet spojený s návštěvou Centra pro osoby s mentálním postižením Pomněnka v Šumperku a ZOO parku v Rapotíně
- účast na soutěžním klání Prima třída v Javorníku
- letní setkání s rodiči s ukázkou nového divadelního představení „Rychlebský vodník“
- přespávání ve stacionáři spojené s venkovním soutěžením, zahradním opékáním špekáčků a večerním promítáním filmu
- návštěva divadelního vystoupení žáků ZŠ z Písečné
- Den otevřených dveří
- praktický kurz výroby adventních věnců a vánoční výzdoby
- vánoční setkání s rodiči
- instalace schodišťové plošiny díky podpoře nadačního fondu J&T





Hospodaření střediska k 31. 12. 2015

Výkaz zisků a ztrát	v tis. Kč
Materiál a služby	657
Osobní náklady	2 127
Ostatní náklady	83
Náklady celkem	2 867
Tržby za vlastní výrobky a služby	392
Dotace MPSV	1 966
Příspěvky obcí	88
Příspěvky ostatní	6
Ostatní výnosy	8
Výnosy celkem	2 460
Hospodářský výsledek	-407

Charitní pečovatelská služba

vedoucí: Kamila Macurová, DiS.
adresa: Lidická 89, 790 70 Javorník
telefon: 584 440 217
e-mail: chps@javornik.charita.cz
datum zahájení: 1. 12. 1994

Poslání

Charitní pečovatelská služba pomáhá lidem, kteří nejsou sami schopni zvládat péči o sebe nebo svou domácnost, a tím jim umožňuje nadále žít ve svém přirozeném prostředí. Svou činnost provozuje na území mikroregionů Javornicko a Žulovsko.

Cílová skupina

- senioři
- osoby se zdravotním postižením
- osoby s chronickým onemocněním
- rodiny s dětmi

Počet úkonů v roce 2015

Pomoc a podpora při podávání jídla a pití	3
Pomoc při oblékání a svlékání včetně speciálních pomůcek	26
Pomoc při prostorové orientaci, samostatném pohybu ve vnitřním prostoru	74
Pomoc při přesunu na lůžko nebo vozík	332
Pomoc při úkonech osobní hygieny	348
Pomoc při použití WC	19
Pomoc při základní péči o vlasy a nehty	176
Příprava a podávání jídla a pití	225
Běžný úklid a údržba domácnosti	272
Údržba domácích spotřebičů	14
Pomoc při zajištění velkého úklidu domácnosti	112
Topení v kamnech vč. donášky topiva a údržba topného zařízení	82
Běžné nákupy a pomůcky	407
Doprovázení k lékaři, na orgány veřejné moci a instituce poskytující služby	20
Celkem	2110

Počet klientů podle regionu

Region	Počet uživatelů
Javornicko	7
Vidnavsko	6
Žulovsko	8
Celkem	21

Hospodaření CHPS k 31. 12. 2015

Výkaz zisků a ztrát	v tis. Kč
Materiál a služby	136
Mzdové náklady	385
Ostatní náklady	77
Náklady celkem	598
Tržby za vlastní výrobky a služby	129
Dotace MPSV	364
Příspěvky obcí	66
Příspěvky ostatní	1
Ostatní výnosy	38
Výnosy celkem	598
Hospodářský výsledek	0

Půjčovna kompenzačních pomůcek

odpovědná osoba: Mgr. Pavlína Dekanová
 adresa: Lidická 89, 790 70 Javorník
 telefon: 584 440 355
 e-mail: pujcovna@javornik.charita.cz

Půjčovna napomáhá lidem, aby mohli co nejdéle setrvat v domácím prostředí. Podporuje jejich návrat do běžného života, ale usnadňuje také rodinným příslušníkům péči o své blízké. Je určena pro seniory, osoby zdravotně postižené, nemocné propuštěné z nemocničního léčení, pro lidi po úrazech apod.

Přehled půjčování kompenzačních pomůcek v roce 2015

Kompenzační pomůcka	Počet zápůjček
Antidekubitní matrace	1
Elektrická odsávačka	1
Chodítko čtyřbodové pevné	3
Chodítko čtyřkolové	3
Chodítko vysoké	3
Klozetové křeslo nastavitelné	3
Klozetové křeslo pojízdné	8
Kyslíkový koncentrátor	4
Mechanický vozík	14
Polohovací lůžko elektrické	5
Polohovací lůžko mechanické	4
Sedačka do vany	1
Ultrazvukový inhalátor	1
Židle sprchovací pojízdná	1



Charitní ošetrovatelská služba

vrchní sestra: Hana Krézková (do 31. 10. 2015)
 vedoucí: Marcela Ďurišová (od 1. 11. 2015)
 adresa: Lidická 89, 790 70 Javorník
 e-mail: chos@javornik.charita.cz
 datum otevření: 1. 12. 1994

Poslání

Charitní ošetrovatelská služba Javorník zajišťuje na základě indikace lékaře odbornou zdravotní péči lidem, kteří by jinak museli být hospitalizováni nebo umístěni v zdravotnickém či sociálním zařízení nebo by byli nuceni do těchto zařízení docházet. Své služby poskytuje na území celého okresu Jeseník.

Cílová skupina

Na základě indikace lékaře pacienti s chronickým i akutním onemocněním, zejména:

- senioři
- zdravotně postižení
- pacienti s onkologickým onemocněním nebo v terminálním stádiu života

Statistika za rok 2015

Ošetrovatelská služba	Javornicko	Jesenicko	Vidnavsko	Žulovsko
Uživatelé	104	116	54	92
Návštěvy	1267	1360	1364	1737
Úkony	648	1098	281	1051

Hospodaření CHOS k 31. 12. 2015

Výkaz zisků a ztrát	v tis. Kč
Materiál a služby	247
Mzdové náklady	917
Ostatní náklady	132
Náklady celkem	1 296
Tržby za vlastní výrobky a služby	1 081
Dotace MPSV	0
Příspěvky obcí	0
Příspěvky ostatní	1
Ostatní výnosy	113
Výnosy celkem	1 195
Hospodářský výsledek	-101

Vývařovna AVE

vedoucí: Ivana Střížová
adresa: Mírové nám. 68, 790 55 Vidnava
telefon: 584 435 222
e-mail: vyvarovna.ave@javornik.charita.cz
datum otevření: 1. 1. 1996

Poslání:

Charitní vývařovna AVE Vidnava zajišťuje celodenní stravu pro uživatele Charitních domovů a obědy pro zaměstnance a širokou veřejnost na území mikroregionu Žulovska a Javornicka. Připravuje také rauty a slavnostní tabule pro různé příležitosti, případně celodenní stravování pro rekreanty.

Aktivity v roce 2015

- prodej občerstvení na I. ročníku „Běhu naděje“ a předání výtěžku organizátorům akce
- prodej občerstvení na akcích pořádaných kulturní komisí Města Vidnava (Mezinárodní den dětí, rozsvícení vánočního stromu apod.)
- raut při příležitosti oslav 30 let výroby hostií v Unitě s.r.o. v Bílé Vodě
- obědy a raut pro účastníky 22. ročníku interpretační soutěže „Karel Ditters z Dittersdorfu a hudební klasicismus“
- návštěva šéfkuchaře p. Knedly a zkoušení nových pokrmů jako např. králík na černo a barevný bramborový knedlík, lasagne s pudinkem, kuřecí kousky s fazolovými lusky a rýží apod.
- návštěva kuchaře p. Slavíka s předvedením výroby a prezentace sladkých dezertů na rauty, ochutnávky atd.
- zapojení zaměstnanců do projektu „Vánoční balíček“ a obdarování šestileté holčičky na Ukrajině



Přehled odebrané stravy za rok 2015

Skupina strávnicků	Snídaně	Přesnídávka	Oběd	Svačina	Večeře
Klienti	25 171	25 171	25 171	25 171	25 171
Zaměstnanci	---	---	9 470	---	---
Ostatní	362	61	22191	42	344
Celkem	25 533	25 232	56 832	25 213	25 515

Hospodaření střediska k 31. 12. 2015

Výkaz zisků a ztrát	v tis. Kč
Materiál a služby	1 051
Osobní náklady	799
Ostatní náklady	256
Náklady celkem	2 106
Tržby za vlastní výrobky a služby	2 131
Dotace MPSV	0
Příspěvky obcí	0
Příspěvky ostatní	60
Ostatní výnosy	0
Výnosy celkem	2 191
Hospodářský výsledek	85

Ostatní aktivity

Tříkrálová sbírka

Koordinátor sbírky: Mgr. Václav Tschulik

Tříkrálová sbírka je největší dobrovolnickou akcí u nás. Jedná se o celostátní sbírku, jejíž výtěžek pomáhá lidem v nouzi u nás i v zahraničí a podporuje charitní projekty na celém území České republiky. Její prameny pocházejí z lidové zbožnosti uctívání Tří králů. Vždy okolo 6. ledna se proto do ulic měst a vesnic vydávají skupinky tříkrálových dobrovolníků.

V roce 2015 se organizátorům sbírky podařilo sestavit na území Jesenicka rekordních 100 skupinek, které vykoledovaly **489.915,- Kč**, což bylo o **61.554,- Kč** více než v předchozím roce. Charitě Javorník připadlo z této částky **324.124,- Kč**.

Obec	Vybráno
Bernartice	19.892 Kč
Bělá pod Pradědem	45.298 Kč
Bílá Voda	3.604 Kč
Černá Voda	10.211 Kč
Česká Ves	30.822 Kč
Hradec-Nová Ves	2.778 Kč
Javorník	24.111 Kč
Jeseník	94.827 Kč
Kobylá nad Vidnavkou	7.778 Kč
Lipová Lázně	21.200 Kč
Mikulovice, Široký Brod	28.875 Kč
Písečná	12.778 Kč
Skorošice	23.958 Kč
Stará Červená Voda	13.586 Kč
Supíkovice	10.259 Kč
Uhelná, Horní Fořt	6.559 Kč
Vápenná	20.694 Kč
Velká Kraš	15.335 Kč
Velké Kunětice	4.864 Kč
Vidnava	16.584 Kč
Vlčice, Bergov	11.780 Kč
Zlaté Hory, Horní a Dolní Údolí, Rejvíz	48.665 Kč
Žulová	15.457 Kč
CELKEM	489.915 Kč

Realizace záměrů Tříkrálové sbírky

Díky štědrým darům přispěvatelů Tříkrálové sbírky jsme mohli provést částečnou výměnu oken na DPS sv. Hedviky ve Vidnavě. Bylo vyměněno 9 oken z čelní strany náměstí, včetně začištění a nových parapetů.



Rovněž bylo do DPS sv. Hedviky zakoupeno nové koupací lůžko, které je větší a přispělo ke zlepšení poskytování osobní hygieny u imobilních klientů.

Na DPS sv. Františka v Javorníku byl zakoupen stravovací tabletový systém, který zlepšil distribuci a podávání stravy pro klienty, kteří jsou upoutáni na lůžko.



Z části výtěžku jsme uhradili druhou polovinu ceny nového automobilu pro Charitní ošetrovatelskou službu.

Děkujeme

Výtvarná a fotografická soutěž

K doprovodným aktivitám Tříkrálové sbírky patří již tradičně výtvarná soutěž pro děti. V roce 2015 byla vyhlášena již poosmé. Konkrétní téma tentokrát nebylo pevně stanoveno, díla se musela tematicky vztahovat k Tříkrálové sbírce. Soutěžilo se ve třech kategoriích podle věku účastníků, zvláštní kategorií pak byla „společná díla“. Podruhé v letošním roce vybírala porota také nejlepší fotky, které přišly do fotografické soutěže.

Vítězné práce



I. kategorie

Zuzana Ingrová – 7 let (ZŠ Vápenná)



II. kategorie

Dorotka Marková – 11 let (ZUŠ Vidnava)



III. kategorie

Veronika Holbová – 13 let (ZŠ Vápenná)



IV. kategorie

ZUŠ K. Ditterse Vidnava (skupina žáků Žulová)



Fotografická soutěž
Bohuslava Paschkeová
(Skorošice)

Vyhlášení výsledků výtvarné soutěže a předání diplomů a cen vítězům proběhlo v březnu 2015 v jesenickém kině POHODA. Současně byly znovu prezentovány výsledky Tříkrálové sbírky 2015. Poté mohli všichni jako poděkování za pomoc při koledování zhlédnout rodinný film „Paddington“. Při odchodu z kina byly všem předány drobné dárečky.

Dobrovolnictví

Dobrovolník je člověk ochotný věnovat část svého volného času pro druhé. Naše zkušenost ukazuje, že pokud tato dobrovolná spolupráce funguje, je oboustranně pozitivní a obohacující.

V roce 2015 působili v Charitě Javorník tři stálí dobrovolníci. Na DPS sv. Hedviky ve Vidnavě docházeli 2 dobrovolníci. Věnovali se uživatelům upoutaným na lůžko, se kterými si povídali, předčítali jim, hráli s nimi společenské hry, nebo chodili s uživateli na procházky. Jeden z dobrovolníků pomáhal také na zahradě. V Charitním domě sv. Anežky se jeden dobrovolník věnoval vyplnění volného času klientů, vykonával také drobné pomocné práce a pomocné zahradní práce.

Celkem věnovali tito tři dobrovolníci Charitě Javorník **1.172 hodin**. Za to, že věnují svůj čas Charitě a jejím uživatelům, jim patří náš velký dík.

Postní almužna

V průběhu postní doby proběhla v mnoha farnostech a rodinách ČR Postní almužna. Jejím cílem je propojení almužny a půstu. Věřící na začátku postu dostanou papírovou schránku, tzv. postničku, a přes postní dobu si do ní odkládají peníze ušetřené v rámci sebezapření. Na konci postní doby se pak rodiny rozhodnou, komu z potřebných by chtěly odložené prostředky věnovat.

Do této akce byly zapojeny také farnosti a rodiny na Jesenicku. Svůj výtěžek ve výši **8.387,- Kč** se některé z nich rozhodly věnovat právě Charitě Javorník. Jedná se o finance, které jsou určeny na přímou pomoc lidem v nouzi.

Děkujeme všem, kteří se do této postní formace zapojili.

Římskokatolická farnost	Výtěžek
Javorník	2.186,-- Kč
Lipová Lázně	2.165,-- Kč
Skorošice, Vápenná, Žulová	3.486,-- Kč
Uhelná	550,-- Kč
Celkem	8.387,-- Kč

Ekonomické údaje k 31. 12. 2015

Jsme nestátní nezisková organizace a naše finanční prostředky jsou proto získávány z mnoha zdrojů:

- provozní dotace z Ministerstva práce a sociálních věcí,
- provozní dotace z Olomouckého kraje,
- příjmy z nadací a nadačních fondů,
- dary (firmy, jednotlivci, sdružení),
- příspěvky měst a obcí,
- sbírky (Tříkrálová sbírka, Postní almužna),
- vlastní příjmy (platby od uživatelů, od zdravotních pojišťoven, z prodeje výrobků a služeb Vývařovny AVE).

Výkaz zisků a ztrát k 31. 12. 2015

(v tis. Kč)

NÁKLADY CELKEM	30 753	VÝNOSY CELKEM	29 465
Spotřebované nákupy	6 304	Tržby za vlastní výkony	18 994
* spotřeba materiálu	4 545	* tržby za vlastní výrobky	0
* spotřeba energie	1 453	* tržby z prodeje služeb	15 977
* spotřeba ost. nesklad. dodávek	306	* tržby od zdravotních pojišťoven	3 017
Služby	2 129	Ostatní výnosy	197
* opravy a udržování	526	* úroky	2
* cestovné	49	* jiné ostatní výnosy	195
* náklady na reprezentaci	63	Tržby z prodeje majetku	0
* ostatní služby	1 491	Přijaté příspěvky	392
Osobní náklady	20 388	* nadace	72
* mzdové náklady	14 817	* právnické osoby	288
* zákonné sociální pojištění	4 984	* fyzické osoby	32
* zákonné sociální náklady	389	Provozní dotace	9 882
* ostatní sociální náklady	198	* Ministerstvo práce a sociálních věcí	8 239
Ostatní náklady	799	* Olomoucký kraj	0
* daně a poplatky	30	* Úřad práce	1 128
* daň z příjmu	0	* Města a obce	515
* jiné ostatní náklady	769		
Odpisy, prodaný majetek	1 133	Hospodářský výsledek	-1 288

Rozvaha k 31. 12. 2015

(v tis. Kč)

AKTIVA	15 631	PASIVA	15 631
A. Dlouhodobý majetek	13 878	A. Vlastní zdroje	12 319
I. Dlouhodobý nehmotný majetek	0	I. Jmění	15 761
II. Dlouhodobý hmotný majetek	29 864	II. Výsledek hospodaření 2015	-1 288
III. Dlouhodobý finanční majetek	0	III. Nerozdělený zisk, neuhrazená ztráta z minulých let	-2 154
IV. Oprávky k dlouhodobému majetku	-15 986		
B. Krátkodobý majetek	1 753	B. Cizí zdroje	3 312
I. Zásoby	524	I. Rezervy	0
II. Pohledávky	958	II. Dlouhodobé závazky	63
III. Krátkodobý finanční majetek	224	III. Krátkodobé závazky	3 124
IV. Jiná aktiva	47	IV. Jiná pasiva	125

Investice k 31. 12. 2015

(v tis. Kč)

INVESTICE DO MAJETKU			
Investice stavební	0	Dotace na investice	189
Investice zařízení	614	Dary na investice	119
Nedokončené investice k 31. 12. 2015	97	Vlastní zdroje	403
Celkem investiční výdaje	711	Celkem investiční zdroje	711

Výrok auditora k účetní závěrce

VÝROK AUDITORA

Provedla jsem audit přiložené účetní závěrky účetní jednotky **Charita Javorník** za období roku 2015 sestavené k 31. prosinci 2015, kterou tvoří výkazy rozvaha k 31.12.2015, výkaz zisku a ztráty za rok končící k 31.12.2015, příloha k účetní závěrce, která obsahuje popis použitých podstatných účetních metod a další vysvětlující informace

Odpovědnost statutárního orgánu účetní jednotky za účetní závěrku

Statutární orgán účetní jednotky Charita Javorník je odpovědný za sestavení účetní závěrky, která podává věrný a poctivý obraz v souladu s českými účetními předpisy, a za takový vnitřní kontrolní systém, který považuje za nezbytný pro sestavení účetní závěrky tak, aby neobsahovala významné (materiální) nesprávnosti způsobené podvodem nebo chybou

Odpovědnost auditora

Odpovědností auditora je vyjádřit na základě našeho auditu výrok k této účetní závěrce. Audit jsem provedla v souladu se zákonem o auditorech, mezinárodními auditorskými standardy a souvisejícími aplikačními doložkami Komory auditorů České republiky. V souladu s těmito předpisy jsem povinna dodržovat etické požadavky a naplánovat a provést audit tak, abych získala přiměřenou jistotu, že účetní závěrka neobsahuje významné (materiální) nesprávnosti.

Audit zahrnuje provedení auditorských postupů k získání důkazních informací o částkách a údajích zveřejněných v účetní závěrce. Výběr postupů závisí na úsudku auditora, zahrnujícím i vyhodnocení rizik významné (materiální) nesprávnosti údajů uvedených v účetní závěrce způsobené podvodem nebo chybou. Při vyhodnocování těchto rizik auditor posoudí vnitřní kontrolní systém relevantní pro sestavení účetní závěrky podávající věrný a poctivý obraz. Cílem tohoto posouzení je navrhnout vhodné auditorské postupy, nikoli vyjádřit se k účinnosti vnitřního kontrolního systému účetní jednotky. Audit též zahrnuje posouzení vhodnosti použitých účetních metod, přiměřenosti účetních odhadů provedených vedením i posouzení celkové prezentace účetní závěrky.

Jsem přesvědčena, že důkazní informace, které jsem získala, poskytují dostatečný a vhodný základ pro vyjádření mého výroku.

Výrok:

Podle mého názoru účetní závěrka podává ve všech významných ohledech věrný a poctivý obraz stavu aktiv, pasiv a finanční situace účetní jednotky Charita Javorník k 31. prosinci 2015, nákladů, výnosů a výsledku jejího hospodaření za rok 2015 v souladu s účetními předpisy platnými v České republice.



Ing. Alena Babušková
auditor číslo oprávnění KA ČR 1796

V Bohumíně dne 31. května 2016

Poděkování

Na tomto místě bychom rádi poděkovali všem dárcům a příznivcům naší Charity, kteří v roce 2015 přispěli ať pomocí, darem nebo finančním obnosem. Bez nich bychom nemohli naplňovat své poslání – pomáhat všem potřebným.

Za podporu děkujeme především:

**Ministerstvu práce a sociálních věcí
Úřadu práce**

městům a obcím

Bělá pod Pradědem

Bernartice

Bílá Voda

Černá Voda

Hanušovice

Frýdek - Místek

Havířov

Hradec – Nová Ves

Javorník

Jeseník

Lutín

Mikulovice

Ostrava – městský obvod Mariánské Hory a Hulváky

Písečná

Skorošice

Stará Červená Voda

Supíkovice

Uhelná

Vápenná

Velká Kraš

Vidnava

Vikýřovice

Vlčice

Zlaté Hory

Žulová

nadacím

Nadační fond ANIMA

Výbor dobré vůle – Nadace Olgy Havlové

Nadace Agrofert

Nadace Občanského fóra

Nadační fond J&T

soukromým firmám

Diecézní charita ostravsko-opavská, Arcidiecézní charita Olomouc, OSA – ochranný svaz autorský, DICONA a. s., INTER META Ostrava s.r.o., Úřad pro zastupování státu ve věcech majetkových, JESBENE s.r.o., AGROPARKL s.r.o., Pavel Vičík – elektro, Mgr. Václav Tschulik - Knihkupectví Domeček Jeseník, Bc. Marie Dobošová, DiS., Fórum dárců - spolek, M.B.A. Finance s.r.o., Energorozvody s.r.o., Mgr. Milada Mrázková, Jaroslav Damašek, Rudolf Rapaň, Dimitrij Panadis, Olga Papadopulosová, KOLIMAX,

jednotlivcům

Anna Šenkýřová, MUDr. Martina Kovaříková, Karel Křupala, Radomír Danek, Jan Maceček, Ludmila Šlapalová, Emil Málík, Eva Jedličková, Blanka Stejskalová, pan Brixl, drobní dárci

farnostem za finanční prostředky z Postní almužny

Římskokatolická farnost Javorník, Římskokatolická farnost Lipová Lázně, Římskokatolická farnost Skorošice, Římskokatolická farnost Uhelná, Římskokatolická farnost Vápenná, Římskokatolická farnost Žulová

za mediální podporu a pomoc při propagaci

Šumperský a jesenický deník
Jesenický týdeník

V neposlední řadě patří velký dík všem, kteří se podíleli na Tříkrálové sbírce, ať už jako organizátoři nebo jako koledníci.

Současně děkujeme všem, kteří podporovali jakýmkoliv dalším způsobem Charitu Javorník, a my jsme na ně nechtíc zapomněli anebo si ani nepřáli být jmenovaní.

***Všem vyprošujeme Boží požehnání pro Vaše dobré skutky a věříme,
že nám zachováte přízeň i v roce následujícím...***