



CHARITA  

---

JAVORNÍK

## Výroční zpráva 2013

*Neboť jsem měl hlad, a dali jste mi najíst,  
měl jsem žízeň, a dali jste mi napít,  
byl jsem cizí, a ujali jste se mě,  
byl jsem nahý, a oblékli jste mě,  
byl jsem nemocen, a navštívili jste mě,  
byl jsem ve vězení, a přišli jste ke mně.  
(Mt 25, 35-36)*

## Obsah

Slovo úvodem .....	3
Základní údaje .....	4
Organizační schéma Charity Javorník .....	5
DPS sv. Hedviky .....	6
DPS sv. Františka.....	8
CHD sv. Anežky .....	10
Denní stacionář Šimon.....	12
Charitní ošetrovatelská a pečovatelská služba .....	14
<i>Ošetrovatelská služba</i> .....	14
<i>Pečovatelská služba</i> .....	15
<i>Půjčovna kompenzačních pomůcek</i> .....	16
Vývařovna AVE .....	17
Ostatní aktivity.....	19
<i>Tříkrálová sbírka 2013</i> .....	19
<i>Dobrovolníci</i> .....	21
<i>Den Charity</i> .....	22
Ekonomické údaje k 31.12.2013 .....	25
Výrok auditora k účetní závěrce .....	27
Poděkování.....	29

## Slovo úvodem

Milí přátelé, dárci a příznivci.

Uplynul další rok a my Vám opět předkládáme novou výroční zprávu, tentokrát za rok 2013. Je mou milou povinností ohlédnout se zpět a připomenout si, co nám přinesl dobrého, a poučit se z těžkostí, které jej provázely. O konkrétní činnosti našich služeb v uplynulém roce si můžete přečíst uvnitř výroční zprávy.

Rok 2013 byl v Charitě ve znamení změn. Ve Vidnavě jsme otevřeli 1. ledna Charitní dům sv. Anežky. Jedná se o domov se zvláštním režimem pro osoby se stařeckou demencí. Podařilo se nám rovněž dokončit rekonstrukci těchto prostor a s finančním přispěním Nadačního fondu Dalkia vybavit prostory pro uživatele a zaměstnance. Na Jesenicku tak vznikla ojedinělá služba, která zde dlouho chyběla. Kapacita domova je 14 lůžek a již nyní víme, že tento počet lůžek je pro Jesenicko nedostatečný.

Považuji také za velmi dobrý krok, že se díky příspěvku Nadace Výboru dobré vůle několik našich zaměstnankyň zapojilo do speciálního vzdělávání, které se zaměřuje na nové formy péče o seniory. Jedná se o aktivizaci seniorů s využitím prvků biografie klienta a bazální stimulace.

V roce 2013 nám velké problémy způsobilo financování našich sociálních služeb z Ministerstva práce a sociálních věcí. V prvním kole dotačního řízení nám byla přiznána vůbec nejnižší dotace od roku 2008 a celý rok tak byl poznamenán sháněním financí. Naší snahou je poskytovat stále lepší a kvalitnější služby, ale bez finančních prostředků to skutečně nejde. Jejich snižování má tak dopad nejen na klienty, ale také na zaměstnance. Těm bych zde chtěla velmi poděkovat za jejich trpělivost a pochopení, za každodenní obětavou práci, poctivost a osobní nasazení. Hlavně díky nim se daří naplňovat naše poslání „pomáhat těm, kdo se ocitnou v jakékoliv sociální nouzi“. Nechci zapomenout ani na Vás, kteří věnujete Charitě svůj volný čas, finanční prostředky nebo modlitbu. Také bez Vás si naši práci nedovedeme představit.

Vám všem ještě jednou děkuji.

*Mgr. Helena Paschkeová*  
*ředitelka Charity Javorník*

## Základní údaje

### **Charita Javorník**

Lidická 89

790 70 Javorník

telefon: 584 440 217

e-mail: javornik@charita.cz

web: www.javornik.charita.cz

IČO: 60339241

číslo účtu: 516354002/2700 (UniCredit Bank a.s.)

ředitelka: Mgr. Helena Paschkeová  
zástupkyně ředitelky: Kamila Macurová, DiS.  
asistent provozu: Kamil Novotný  
ekonomka: Kateřina Súkupová (do 8. 4. 2013)  
Ing. Eliška Salová (od 9. 4. 2013)  
mzdová účetní: Mgr. Regina Tschuliková  
odborný pracovník: Zuzana Ponczová

### Rada Charity Javorník:

P. Mgr. Miroslav Kadlec

Ing. Milena Novotná

Ing. Jan Rotter

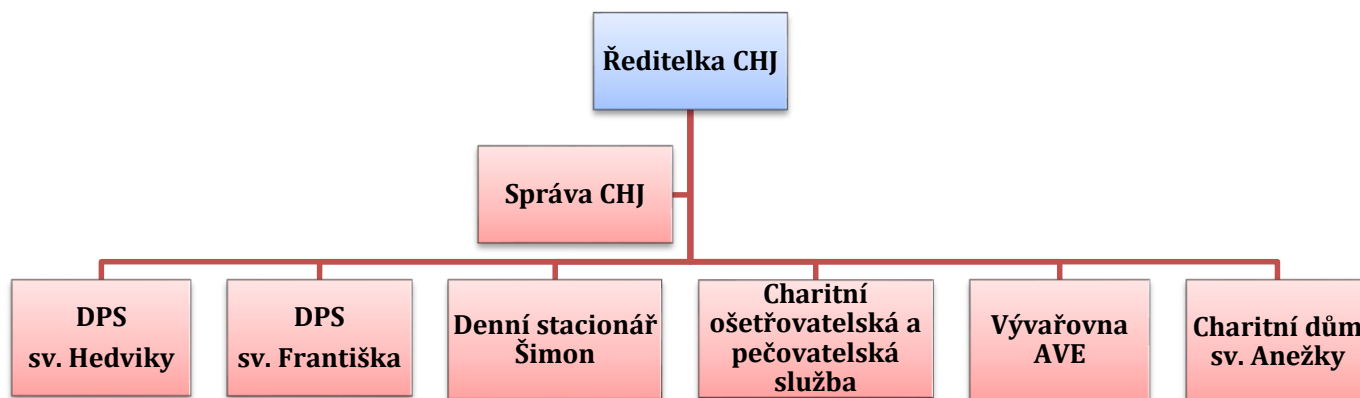
Ing. Milan Uhlíř

Ing. Petr Dvořák

**Charita Javorník** je oblastní charitou pracující na území okresu Jeseník. Organizačně spadá pod **Diecézní charitu ostravsko-opavskou** (DCHOO), která je samostatnou součástí Charity Česká republika.

**Posláním charity** je pomáhat těm, kdo se ocitnou v jakékoliv sociální nouzi, lidem bez rozdílu národnosti, náboženství nebo barvy pleti, věnovat se chudým, opuštěným, nemocným, starým, tělesně, mentálně a jinak postiženým... Charita Javorník uskutečňuje toto poslání pomocí svých služeb se zaměřením především na seniory a zdravotně postižené. Naši pomoc se snažíme prolínat především úctou k člověku a křesťanskou láskou.

## Organizační schéma Charity Javorník



### Počet zaměstnanců k 31. 12. 2013

<b>Středisko</b>	<b>Počet</b>
Správa CHJ	6
DPS sv. Hedviky Vidnava	25
DPS sv. Františka Javorník	14
CHD sv. Anežky	10
CHOPS	5
Denní stacionář Šimon	9
Vývařovna AVE	11
<b>Celkem ve fyzických osobách</b>	<b>80</b>
<b>Přepočteno na úvazky</b>	<b>77,00</b>

## DPS sv. Hedviky

vedoucí: Michaela Hutníková (do 28. 2. 2013)  
Mgr. Peter Trepáč (od 1. 3. 2013)  
adresa: Mírové nám. 66, 790 55 Vidnava  
telefon: 584 435 136  
e-mail: dps.hedvika@charita.cz  
kapacita zařízení: 35  
datum otevření: 1. 1. 1996

### Poslání

Domov pokojného stáří sv. Hedviky ve Vidnavě poskytuje své služby osobám, které z důvodů své snížené soběstačnosti nejsou schopny nadále žít ve svém domově. Vnímáme člověka ve všech jeho potřebách, i v těch duchovních, podporujeme ho, doprovázíme a snažíme se, aby na konci svého života neodcházel osamocen.

### Cílová skupina

- » **senioři ve věku od 65 let**, kteří pro své stáří nebo nemoc ztrácejí schopnost sebeobsluhy a nemohou proto dál žít ve svém přirozeném prostředí ani si zajistit potřebnou podporu a péči jiným způsobem
- » **osoby se zdravotním postižením ve věku od 50 let**, které pro svou nemoc (např. CMP) ztrácejí schopnost sebeobsluhy a nemohou proto dál žít ve svém přirozeném prostředí ani si zajistit potřebnou podporu a péči jiným způsobem

### Aktivity v roce 2013

Během roku proběhly na Domově tradiční oslavy MDŽ, Dne matek a svátku sv. Hedviky. Uživatelé se také zajeli podívat do na Sympozium umění a tvoření v Račím údolí a v Horních Heřmanicích se zúčastnili dne otevřených dveří. Uživatelé navštívili Rybářskou baštu v Černé Vodě a Faunapark v Lipové-lázních.

Během celého roku se uživatelé Domova scházejí při volnočasových aktivitách, ale také posedí při kávě a společně si povídají. V zimních měsících se každou středu odpoledne setkávají u promítání filmu, který si společně vybrali. V průběhu roku byla na domově uspořádána hudební vystoupení pana Pečenky a manželů Knápkových, obyvatele domova přišla potěšit také skupina country tanců. Na domově se konaly také různé besedy - o Sankt Petěrburgu, ochrana a bezpečnost seniorů apod.

V březnu se naši klienti zúčastnili Velikonočního jarmarku a v červnu prodejního workshopu v rámci Mezinárodního dne dětí na hřišti ve Vidnavě. V květnu proběhlo na zahradě DPS „kácení máje“, v červenci turnaj v kuželkách a již tradičně na konci září Den otevřených dveří.

V průběhu roku byly na domově vyměněny dvoje vchodové dveře ze dvora. V listopadu byl zakoupen nový plynový kotel na vytápění do třetího patra budovy. Díky podpoře z Tříkrálové sbírky proběhla v listopadu a prosinci na domově rekonstrukce sociálních zařízení na druhém a třetím patře.

### **Hospodaření střediska k 31. 12. 2013**

<b>Výkaz zisků a ztrát</b>	<b>v tis. Kč</b>
Materiál a služby	2 819
Osobní náklady	6 785
Ostatní náklady	476
<b>Náklady celkem</b>	<b>10 080</b>
Tržby za vlastní výrobky a služby	6 965
Dotace MPSV	2 377
Příspěvky obcí	141
Příspěvky ostatní	481
Ostatní výnosy	2
<b>Výnosy celkem</b>	<b>9 966</b>
<b>Hospodářský výsledek</b>	<b>- 114</b>

#### Zaměstnanci DPS sv. Hedviky k 31. 12. 2013:

Cyrzyková Marcela, Denemarková Miloslava, Dorušková Miroslava, Dvořáčková Silvie, Filgasová Jarmila, Hutníková Ludmila, Hutníková Michaela, Chromková Marcela, Kloc Karina, Koudelová Lenka, Kovaříková Alžběta, Krajčiová Mariana, Krejčí Naděžda, Krzystanek Danuta, Latináková Jana, Latzelová Jana, Lesik Justyna, Limanówka Adam, Měchurová Anna, Nábělková Marie, Nosálová Ludmila, Novosádová Marcela, Otava Karel, Pastyříková Renáta, Sukupová Věra, Šerá Drahoslava, Trepáč Peter, Trusíková Kateřina, Vaculíková Lenka, Zahradníčková Diana, Zapletalová Jana, Zatloukalová Veronika.

## DPS sv. Františka

vedoucí: Hana Krézková (do 11. 9. 2013)  
Mgr. Pavlína Dekanová (od 12. 9. 2013)  
adresa: Lidická 89, 790 70 Javorník  
telefon: 584 440 355  
e-mail: dps.frantisek@charita.cz  
kapacita zařízení: 24  
datum otevření: 1. 1. 1995

### Poslání

Domov pokojného stáří sv. Františka v Javorníku poskytuje své služby osobám, které z důvodů své snížené soběstačnosti nejsou schopny nadále žít ve svém domově. Vnímáme člověka ve všech jeho potřebách, i v těch duchovních, podporujeme ho, doprovázíme a snažíme se, aby na konci svého života neodcházel osamocen.

### Cílová skupina

- » **senioři ve věku od 65 let**, kteří pro své stáří nebo nemoc ztrácejí schopnost sebeobsluhy a nemohou proto dál žít ve svém přirozeném prostředí ani si zajistit potřebnou podporu a péči jiným způsobem
- » **osoby se zdravotním postižením ve věku od 50 let**, které pro svou nemoc (např. CMP) ztrácejí schopnost sebeobsluhy a nemohou proto dál žít ve svém přirozeném prostředí ani si zajistit potřebnou podporu a péči jiným způsobem

### Aktivity v roce 2013

Během roku proběhly v domově tradiční oslavy MDŽ, Dne matek a svátku sv. Františka. Uživatelé také přijali pozvání do Vidnavy na oslavu svátku sv. Hedviky. Personál uspořádal pro uživatele výlet do Faunaparku v Lipové-lázních a na zámek Jánský vrch. Přes letní měsíce se konala posezení a opékání na zahradě DPS. Pracovnice pro klienty dále připravili Masopust, divadelní představení, pálení Moreny, zahradní slavnost, žehnání sochy Panny Marie nebo povídání o adventu. Několikrát na domově proběhla canisterapie, která se u klientů setkává s velkým ohlasem.

Na domově se konaly různé besedy - o historii města Javorník, o Pekingu a Austrálii. Klienti se zúčastnili výstavy „Floriánův cech“ v kulturním domě a slavnostního otevření knihovny Rudolfa Zuberu v Javorníku. Také navštívili další akce na Jesenicku, připravené speciálně pro seniory - Dny otevřených dveří v okolních domovech, Setkání po letech s hudbou a tancem, turnaje v kuželkách, minigolfu apod. V červenci se uskutečnil na zahradě DPS již 3. ročník minigolfového turnaje domovů pro seniory z oblasti Javornicka. V září zde proběhl již tradiční Den otevřených dveří.



Každý týden v pondělí odpoledne se klienti scházejí v „Kavárničce“, kde si povídají, čtou, poslouchají hudbu a diskutují nad aktuálními tématy.

Na domově byly opraveny schody do 2. patra, došlo k výměně vchodových dveří do DPS a do stravovacích prostor a v závěru roku byla dokončena úprava podlahy v jídelně klientů – srovnání podlahy a následná výměna podlahové krytiny.

### **Hospodaření střediska k 31. 12. 2013**

<b>Výkaz zisků a ztrát</b>	<b>v tis. Kč</b>
Materiál a služby	1 843
Osobní náklady	4 286
Ostatní náklady	346
<b>Náklady celkem</b>	<b>6 475</b>
Tržby za vlastní výrobky a služby	3 772
Dotace MPSV	2 124
Příspěvky obcí	109
Příspěvky ostatní	487
Ostatní výnosy	2
<b>Výnosy celkem</b>	<b>6 494</b>
<b>Hospodářský výsledek</b>	<b>19</b>

#### Zaměstnanci DPS sv. Františka k 31. 12. 2013:

Antalová Pavlína, Baranovičová Monika, Dekanová Pavlína, Kaninská Eliška, Králíková Jiřina, Krézková Hana, Martinčková Hana, Mojžíšová Monika, Paluch Grazyna, Paschke Günter, Rajníková Jorga, Sojková Irena, Sowa Jadwiga, Šubrtová Jana, Vaculíková Dagmar, Veselý Libor, Vrobelová Terezie.

## CHD sv. Anežky

vedoucí: Bc. Marie Dobošová, DiS.  
adresa: Mírové náměstí 68, 790 55 Vidnava  
telefon: 584 452 537  
e-mail: domov.anezka@charita.cz  
kapacita zařízení: 14  
datum otevření: 1. 1. 2013

### Poslání

Charitní dům sv. Anežky ve Vidnavě poskytuje své služby osobám, které v důsledku onemocnění demencí ztrácí nebo ztratily soběstačnost, paměťové a orientační schopnosti, a nemohou proto žít v přirozených podmínkách svého domova. Chceme umožnit našim uživatelům prožít důstojný a bezpečný život a zachovat jejich soběstačnost co nejdéle to půjde.

### Cílová skupina

» osoby se stařeckou demencí (např. demence u Parkinsonovy nemoci, Alzheimerova choroba) od 60 let věku

### Aktivity v roce 2013

Během roku oslavili klienti domova svátek MDŽ, Den matek a svátek sv. Anežky. Pracovnice domova uspořádaly pro uživatele tři poznávací výlety „Po stopách vidnavských památek“. Přes letní měsíce navštěvovali klienti se zaměstnanci zahradu DPS sv. Hedviky, kde se konala posezení při opékání.

Dále byly pro klienty připraveny další aktivity - vernisáž výstavy v místním kostele, vystoupení apoštolské církve, oslavy 745. výročí města Vidnavy, různá hudební vystoupení a besedy (o Sankt Petěrburgu, ochrana a bezpečnost seniorů, o Znojmě). Na domově proběhla také canisterapie, která se setkala s velkým ohlasem klientů.

V lednu a únoru byly v prostorách domova ukončeny práce související s přechodem domova na jinou sociální službu (rekonstrukce koupelny a sociálních zařízení, rozdělení místností, rozvody vody na pokoje, topení apod.). Díky podpoře Nadačního fondu Dalkia jsme zakoupili vybavení do jídelny pro klienty a také do kanceláří a šatny pro zaměstnance.

**Hospodaření střediska k 31. 12. 2013**

<b>Výkaz zisků a ztrát</b>	<b>v tis. Kč</b>
Materiál a služby	1 378
Osobní náklady	3 416
Ostatní náklady	333
<b>Náklady celkem</b>	<b>5 127</b>
Tržby za vlastní výrobky a služby	3 336
Dotace MPSV	1 512
Příspěvky obcí	44
Příspěvky ostatní	434
Ostatní výnosy	1
<b>Výnosy celkem</b>	<b>5 327</b>
<b>Hospodářský výsledek</b>	<b>200</b>

**Zaměstnanci CHD sv. Anežky k 31. 12. 2013:**

Bulová Emílie, Dobošová Marie, Dzubáková Radmila, Frkáňová Jitka, Gabrišová Anna, Hudská Miluše, Nosálová Ludmila ml., Onciulová Libuše, Piaszczyńska Blanka, Slaná Lucie, Škodíková Dagmar.

## Denní stacionář Šimon

vedoucí: Marta Nosková  
adresa: Seifertova 915, 790 01 Jeseník  
telefon: 584 401 270  
e-mail: stacionar.simon@charita.cz  
kapacita zařízení: 15  
datum otevření: říjen1998

### Poslání

Denní stacionář Šimon v Jeseníku poskytuje na území Jesenicka své služby osobám s poruchou autistického spektra a osobám s mentálním a kombinovaným postižením. Naší snahou je umožnit uživatelům smysluplně trávit čas, začlenit se do kolektivu, naučit se novým dovednostem a zdokonalovat dovednosti již získané.

### Cílová skupina

- osoby s mentálním a kombinovaným postižením
- osoby s poruchou autistického spektra
- věkové rozmezí: od 7 do 50 let

### Aktivity v roce 2013

V roce 2013 nacvičili uživatelé divadelní představení „Legenda o Vinckovi“. Jednalo se o krátký příběh o zakladateli lázní v Jeseníku Vincenci Priessnitzovi. Představení bylo prezentováno na Dni otevřených dveří, ale také v různých zařízeních na Jesenicku (Soužití 2005 o. p. s. Mikulovice, Penzion pro seniory Jeseník a pro organizaci SONS).

I tento rok vyrazili naši uživatelé na výlet. Tentokrát to byla přečerpávací elektrárna Dlouhé stráně. O letních prázdninách uživatelé již po několikáté přespávali ve stacionáři. Odpoledne si ugrilovali klobásky, poseděli venku a večer si zahráli společenské hry. Během roku nechyběly krátké vycházky do města Jeseníku a jeho okolí. Pro rodiče našich uživatelů jsme připravili Letní a Vánoční setkání.

Výrobky z pracovní terapie (košíky a různé drobnosti z pedigu, z keramické hlíny, vánoční svícny a různé ozdoby apod.) byly prezentovány a prodávány na jaře a v závěru roku na jarmarku na základní škole v České Vsi.

V průběhu roku byly ve druhém patře budovy upraveny prostory pro potřeby uživatelů (malá kuchyňka a odpočinkové místo se sedací soupravou). Takto upravený prostor nám umožňuje v omezené míře připravovat uživatele na přechod do chráněného bydlení.

### **Hospodaření střediska k 31. 12. 2013**

<b>Výkaz zisků a ztrát</b>	<b>v tis. Kč</b>
Materiál a služby	971
Osobní náklady	2 097
Ostatní náklady	195
<b>Náklady celkem</b>	<b>3 263</b>
Tržby za vlastní výrobky a služby	340
Dotace MPSV	2 582
Příspěvky obcí	114
Příspěvky ostatní	12
Ostatní výnosy	1
<b>Výnosy celkem</b>	<b>3 049</b>
<b>Hospodářský výsledek</b>	<b>- 214</b>

#### Zaměstnanci DSŠ k 31. 12. 2013:

Grešáková Kateřina, Koritáková Edita, Kubinová Markéta, Macurová Kamila, Nosková Marta, Poláková Jana, Součková Eva, Šalplachta Petr, Urbánková Jaroslava, Vršanová Marie.

## Charitní ošetrovatelská a pečovatelská služba

vedoucí: Marcela Ďurišová (do 11. 9. 2013)  
Hana Krézková (od 12. 9. 2013)  
adresa: Lidická 89, 790 70 Javorník  
telefon: 584 440 355, 731 729 436  
e-mail: chops.javornik@charita.cz  
datum otevření: 1. 12. 1994

středisko Žulová: Hlavní 34, 790 65 Žulová  
středisko Jeseník: Seifertova 915, 790 01 Jeseník  
středisko Vidnava: budova LADA, Mírové nám. 66, 790 55 Vidnava

### Ošetrovatelská služba

#### Poslání

Charitní ošetrovatelská služba Javorník zajišťuje na základě indikace lékaře odbornou zdravotní péči lidem, kteří by jinak museli být hospitalizováni nebo umístěni v zdravotnickém či sociálním zařízení nebo by byli nuceni do těchto zařízení docházet. Své služby poskytuje na území celého okresu Jeseník.

#### Cílová skupina

Na základě indikace lékaře pacienti s chronickým i akutním onemocněním, zejména:

- senioři
- zdravotně postižení
- pacienti s onkologickým onemocněním nebo v terminálním stádiu života

### Statistika Charitní ošetrovatelské služby za rok 2013

Ošetrovatelská služba	2013			
	Javorník	Jeseník	Vidnava	Žulová
Uživatelé	80	212	73	76
Návštěvy	1575	1565	1449	1455
Úkony	2326	2825	1721	2496

## **Pečovatelská služba**

### **Poslání**

Charitní pečovatelská služba pomáhá lidem, kteří nejsou sami schopni zvládat péči o sebe nebo svou domácnost, a tím jim umožňuje nadále žít ve svém přirozeném prostředí. Svou činnost provozuje na území mikroregionů Javornicko a Žulovsko.

### **Cílová skupina**

- senioři
- osoby se zdravotním postižením
- osoby s chronickým onemocněním
- rodiny s dětmi

<b>Počet úkonů v roce 2013</b>	
Pomoc při přesunu na lůžko nebo vozík	243
Pomoc při úkonech osobní hygieny	268
Běžný úklid a údržba domácnosti	224
Pomoc při zajištění velkého úklidu domácnosti	37
Topení v kamnech vč. donášky topiva a údržba topného zařízení	264
Běžné nákupy a pomůcky	222
Praní a žehlení osobního prádla, vč. drobných oprav	4
Doprovázení k lékaři, na orgány veřejné moci a instituce poskytující služby	10
<b>Celkem</b>	<b>1272</b>

### **Počet klientů podle regionu**

<b>Region</b>	<b>Počet uživatelů</b>
Javornicko	9
Vidnavsko	2
Žulovsko	7
<b>Celkem</b>	<b>18</b>

**Hospodaření CHPS k 31. 12. 2013**

<b>Výkaz zisků a ztrát</b>	<b>v tis. Kč</b>
Materiál a služby	166
Mzdové náklady	451
Ostatní náklady	13
<b>Náklady celkem</b>	<b>630</b>
Tržby za vlastní výrobky a služby	101
Dotace MPSV, Olomouckého kraje	488
Příspěvky obcí	49
Příspěvky ostatní	2
Ostatní výnosy	0
<b>Výnosy celkem</b>	<b>640</b>
<b>Hospodářský výsledek</b>	<b>10</b>

**Hospodaření CHOS k 31. 12. 2013**

<b>Výkaz zisků a ztrát</b>	<b>v tis. Kč</b>
Materiál a služby	269
Mzdové náklady	815
Ostatní náklady	79
<b>Náklady celkem</b>	<b>1 163</b>
Tržby za vlastní výrobky a služby	1 100
Dotace MPSV, Olomouckého kraje	0
Příspěvky obcí	0
Příspěvky ostatní	2
Ostatní výnosy	0
<b>Výnosy celkem</b>	<b>1 102</b>
<b>Hospodářský výsledek</b>	<b>- 61</b>

**Půjčovna kompenzačních pomůcek**

Půjčovna je doplňkovou činností Charitní pečovatelské a ošetrovatelské služby již od roku 2009. Zapůjčuje pomůcky seniorům, zdravotně postiženým, nemocným propuštěným z nemocničního léčení nebo lidem, kteří pečují o své blízké. Napomáhá tak zlepšení podmínek pobytu seniora či zdravotně postiženého v domácím prostředí při rekonvalescenci či domácí léčbě, usnadňuje jejich každodenní život.

K zapůjčení nabízíme polohovací postele, mechanické vozíky, sedačku do vany, klozetová křesla, chodítka apod. Nově byla nabídka pomůcek rozšířena o kyslíkový koncentrátor, odsávačku a injekční pumpu.

**Zaměstnanci CHOPS k 31. 12. 2013:**

Ďurišová Marcela, Ježová Eva, Krézková Hana, Michálková Marie, Richterová Soňa, Poláchová Kalyna, Trojanowska - Zdończyk Dorota.



## Vývařovna AVE

vedoucí: Ivana Strážová  
adresa: Mírové nám. 68, 790 55 Vidnava  
telefon: 584 435 222  
e-mail: vyvarovna.ave@charita.cz  
kapacita zařízení: 500 jídel denně  
datum otevření: 1. 1. 1996

### Poslání:

Charitní vývařovna AVE Vidnava zajišťuje celodenní stravu pro uživatele Charitních domovů a obědy pro zaměstnance a širokou veřejnost na území mikroregionu Žulovska a Javornicka. Přípravuje také rauty a slavnostní tabule pro různé příležitosti, případně celodenní stravování pro rekreanty.

### Aktivity v roce 2013

Jako každoročně připravovala Vývařovna AVE obědy, rolády nebo koláčky pro veřejnost k různým slavnostním příležitostem, např. pro účastníky kněžských konferencí ve Vidnavě. Již tradičně zajišťovala stravu pro účastníky a poté také slavnostní večerní raut pro hosty interpretační soutěže „Karel Ditters z Dittersdorfu a hudební klasicismus“ ve Vidnavě.

Během roku jsme do vývařovny pořídili nový konvektomat a ohřevný vozík, v příručním skladu byla provedena oprava vodoinstalace a výměna obložení. Rovněž jsme v jídelně pro veřejnost vyměnili staré výdejní okénko za nové, které splňuje požadavky na moderní vybavení a hygienu.

### Přehled odebrané stravy za rok 2013

Skupina strávníků	Snídaně	Přesnídávka	Oběd	Svačina	Večeře
Klienti	24 113	24 113	24 113	24 113	24 113
Zaměstnanci	---	---	8 203	---	---
Ostatní	22	13	25 721	14	13
<b>Celkem</b>	<b>24 135</b>	<b>24 126</b>	<b>58 037</b>	<b>24 127</b>	<b>24 126</b>

### **Hospodaření střediska k 31. 12. 2013**

<b>Výkaz zisků a ztrát</b>	<b>v tis. Kč</b>
Materiál a služby	1 148
Osobní náklady	726
Ostatní náklady	291
<b>Náklady celkem</b>	<b>2 165</b>
Tržby za vlastní výrobky a služby	2 156
Dotace MPSV, Olomouckého kraje	0
Příspěvky obcí	0
Příspěvky ostatní	2
Ostatní výnosy	0
<b>Výnosy celkem</b>	<b>2 158</b>
<b>Hospodářský výsledek</b>	<b>-7</b>

#### **Zaměstnanci Charitní vývařovny AVE k 31. 12. 2013**

Ďulíková Zdeňka, Koláčková Jana, Magyarics Josef, Pastorková Zuzana, Prčíková Alena, Salva Aleš, Střížová Ivana, Střížová Veronika, Šerá Dana, Šerá Jana, Škrabalová Petra.

## Ostatní aktivity

### Tříkrálová sbírka 2013



Koordinátoři sbírky: Kamil Novotný, František Uhlíř

Tříkrálová sbírka je největší dobrovolnickou akcí u nás. Jedná se o celostátní sbírku, jejíž výtěžek pomáhá lidem v nouzi u nás i v zahraničí a podporuje charitní projekty na celém území České republiky. Její prameny pocházejí z lidové zbožnosti uctívání Tří králů. Vždy okolo 6. ledna se proto do ulic měst a vesnic vydávají skupinky tříkrálových dobrovolníků.

V roce 2013 se organizátorům sbírky podařilo sestavit na území Jesenicka 79 skupinek, které vykoledovaly **429.194,- Kč**, což bylo o **8.983,- Kč** více než v předchozím roce. Charitě Javorník připadlo z této částky **284.920,- Kč**.

Obec	Vybráno
Bernartice	20.748 Kč
Bělá pod Pradědem	35.198 Kč
Bílá Voda	3.056 Kč
Černá Voda	11.709 Kč
Česká Ves	27.389 Kč
Hradec-Nová Ves	1.530 Kč
Javorník	25.466 Kč
Jeseník	63.546 Kč
Kobylá nad Vidnavkou	8.018 Kč
Lipová Lázně	18.989 Kč
Mikulovice, Široký Brod	26.763 Kč
Písečná	15.249 Kč
Skorošice, Nýznerov	18.863 Kč
Stará Červená Voda	11.371 Kč
Supíkovice	7.496 Kč
Uhelná, Horní Fořt	7.255 Kč
Vápenná	14.737 Kč
Velká Kraš	20.586 Kč
Velké Kunětice	4.272 Kč
Vidnava	14.574 Kč
Vlčice, Bergov	11.736 Kč
Zlaté Hory, Horní a Dolní Údolí, Rejvíz	43.057 Kč
Žulová	17.586 Kč
<b>CELKEM</b>	<b>429.194 Kč</b>

Díky Vaší pomoci jsme většinu výtěžku sbírky (274.920,- Kč) použili na rekonstrukci sociálního zařízení Domova pokojného stáří sv. Hedviky ve Vidnavě. Nové bezbariérové koupelny a WC se více přizpůsobily potřebám uživatelů a zajistily jim větší komfort a soukromí. Spokojení uživatelé si nemohou nové provedení vynachválit.



Nové koupelny v Domově pokojného stáří sv. Hedviky ve Vidnavě

Na přelomu května a června 2013 zasáhly Čechy ničivé povodně a vzhledem k jejich rozsahu jsme se rozhodli část výtěžku ve výši **10.000,- Kč** věnovat na tyto účely. Finanční prostředky tak mohly být okamžitě použity na bezprostřední pomoc postiženým rodinám.

K doprovodným aktivitám Tříkrálové sbírky patří již tradičně výtvarná soutěž pro děti. V roce 2013 byla vyhlášena již po šesté. Její téma tentokrát znělo „**A hle, hvězda, kterou spatřili na východě, je předcházela, až se zastavila na místě, kde bylo dítě s matkou...**“. Vyhodnocení soutěže nebylo vůbec jednoduché, komise nakonec vybrala vítěze ve všech kategoriích. Rovněž byly uděleny také dvě Ceny poroty.

### Vítězné práce



I. kategorie  
Jakub Kubíček – MŠ Žulová



II. kategorie  
Daniel Krézek – ZŠ Skorošice



III. kategorie  
Agáta Škrabalová – ZUŠ Vidnava



IV. kategorie  
MŠ Polská Javorník

Vyhlášení výsledků výtvarné soutěže a předání diplomů a cen vítězům proběhlo v březnu 2013 v jesenickém kině POHODA. Současně byly znovu prezentovány výsledky Tříkrálové sbírky 2013. Poté mohli všichni jako poděkování za pomoc při koledování zhlédnout pohádku „Čtyřlístek ve službách krále“. Při odchodu z kina byly všem předány drobné dárečky.

## Dobrovolníci

Kromě tradiční Tříkrálové sbírky působili v roce 2013 v Charitě Javorník další čtyři stálí dobrovolníci. Na DPS sv. Hedviky ve Vidnavě docházeli 2 dobrovolníci. Věnovali se uživatelům upoutaným na lůžko, kterým předčítali, hráli s nimi společenské hry, nebo chodili s uživateli na vycházky. Jeden z dobrovolníků pomáhal také na zahradě a s drobnou údržbou. V Charitním domě sv. Anežky se jeden dobrovolník věnoval vyplnění volného času klientů a vykonával také drobné pomocné práce.

Celkem věnovali dobrovolníci Charitě Javorník **1.903 hodin**.

*Všem, kteří věnují svůj čas Charitě a jejím uživatelům, patří náš velký dík.*

## Den Charity

Ve dnech 25. - 27. září, jsme otevřeli svá zařízení veřejnosti. Postupně jste tak mohli navštívit v rámci Dnů otevřených dveří všechna čtyři naše střediska a poznat, jaké služby poskytujeme. Připojili jsme se tak již tradičně ke Dni Charity (27. září), kdy si připomínáme svátek patrona Charity - sv. Vincence de Paul.

### Denní stacionář Šimon

V roce 2013 se dveře stacionáře otevřely pro veřejnost již dopoledne. Protože slavil Denní stacionář Šimon 15 let od svého založení, mohli návštěvníci hned při vstupu zhlédnout dosavadní historii stacionáře na připravené fotogalerii.

Prvními návštěvníky byli žáci dvou třetích tříd s pedagogickým doprovodem ze ZŠ v Jeseníku. Vedoucí stacionáře návštěvníky provedla budovou a povídala jim o uživateli a dění ve stacionáři. Žáci si mohli vyzkoušet avízovanou jízdu na invalidním vozíku, nebo se pohoupat v síti, která slouží pro uživatele k odpočinku.



V prvním patře byla připravena ukázka z pracovní terapie (pletení košíků, tkaní koberců na kolíčkovém stavu, zdobení svíček a nová technika „kviling“ - práce s barevnými proužky papíru), kterou vedli sami uživatelé. Hosté si tak mohli vyzkoušet známé i nové techniky, koupit si výrobek z prodejní výstavy, nebo si nechat změřit tlak a hladinu cukru od pracovníků Charitní ošetrovatelské služby.

V rehabilitační místnosti jsme předvedli polohování a přístroje, které při rehabilitaci uživatelů využíváme. Na závěr prohlídky čekala na hosty stacionáře senzomotorická místnost s velkou vodní postelí, barevným spektrem a relaxační hudbou. Přání každého druhého bylo: „To bych chtěl mít doma“.

Hosté mohli ochutnat jednohubky s pomazánkou, které připravili sami uživatelé. Odpoledne byla možnost občerstvit se gulášem či klobáskou, čepovanou kofolou a ke kávě si přidat výbornou buchtu a koláčky, které pro nás připravili ve Vývažovně AVE ve Vidnavě.



Hlavním bodem našeho Dne otevřených dveří bylo divadelní představení „O Vinckovi“. Hosté se po 15. hodině přesunuli do zadních prostor stacionáře, usadili se a představení mohlo začít. Příběh o chudém Vinckovi z venkova, který se vypracoval na slavného léčitele, bohatého a vlivného muže, který byl svými

pacienty uznáván a obdivován, se podařilo zahrát na výbornou. Všichni herci byli úžasní a od přítomných diváků sklidili veliký aplaus.

Všem, kteří jste k nám tento den zavítali, děkujeme za návštěvu a Vaši podporu. Zase za rok na viděnou ☺

### **Domov pokojného stáří sv. Františka**

Tento den jsme začali mší svatou v naší kapli, kde se setkalo hodně klientů, zaměstnanců i milých hostů. Poté následovaly prohlídky našeho zařízení. Hosté si mohli prohlédnout nástěnky s fotografiemi z akcí, kterých se zúčastnili naši klienti. Nově jsme v podloubí domova vytvořili nástěnku o dávné historii našeho domu a jeho minulých obyvatel. Venku již hrála živá hudba pana Knejpa. Všichni si mohli zakoupit losy z bohaté tomboly, také bylo možno zakoupit výrobky uživatelů.



Program klientů začal krátkou pohádkou „O červené Karkulce“, následovalo pásmo lidových a národních písní. Pak následoval krátký muzikál v podání našich klientů. V průběhu dne jsme opékali klobásy a podávali bohaté občerstvení.

Ve 14 hod nás navštívily děti z hudebního kroužku Sluníčko a všechny nás obveselily krásnými písněmi a hrou na flétničky. Po jejich vystoupení následoval program canisterapie s pohádkou „O pejskovi a kočičce“, který se všem moc líbil. Na závěr tohoto dne nám přišla zatančit taneční skupina EVROS, jež nám předvedla národní řecké tance.

I když nám počasí letos moc nepřálo, byli jsme všichni spokojeni.



### **Domov pokojného stáří sv. Hedviky**

Den otevřených dveří v DPS sv. Hedviky ve Vidnavě začal v 10 hod sváteční mší v kapli Domova, poté již následoval další program na dvoře a v zahradě DPS. V těchto prostorách bylo připraveno pro hosty i uživatele domova posezení a občerstvení v podobě klobásek, koláčků a dobrého piva či kofoly. Všichni, kteří přišli, si mohli prohlédnout výstavku výrobků, které vyráběli samotní uživatelé. Překvapením pro



všechny byla pestrá tombola cen, kdy vyhrával každý vytažený los. Během celého dne hrál na klávesy pan Ivo Ščudlo.



Jako první zahájila program taneční skupina seniorů ze Žulové, kteří zatančili na skladbu s názvem „Česká beseda“. Na dechové hudební nástroje zahrály děti ze ZUŠ ve Vidnavě. Svým vystoupením velmi potěšily i děti z Dětského domova z Černé Vody, které měly připravenou pohádku a taneček v rytmu moderních skladeb. Program uzavíraly uživatelky našeho domova, které zazpívaly směs lidových písniček.

### **Charitní dům sv. Anežky**

V Charitním domě sv. Anežky to byla velká premiéra, protože své služby poskytuje teprve od letošního ledna. Připravili jsme dvě nástěnky. První seznamovala čtenáře s problematikou Alzheimerovy choroby a ta druhá se životopisem naší patronky sv. Anežky. Dále jsme návštěvníky překvapili výstavkou knih - starých kuchařek. Ta nejstarší byla vytištěna v r. 1915. Pro ty, kteří si chtěli vyzkoušet své paměťové schopnosti, jsme nabídli paměťové testy. Mohli si je odnést s sebou domů a v klidu se věnovat jejich luštění.



Hlavní program probíhal na zahradě sousedního DPS sv. Hedviky, kde zaměstnanci připravili pro všechny posezení a zajistili kulturní program. Přímo u nás v domově vystoupili žáci z Praktické školy z Lipové Lázní v doprovodu paní Lýdie Uhlířové. Zazpívali nám a na kytaru zahráli populární melodie, které nás vrátily do dob našeho mládí.

Den otevřených dveří byl rovněž příležitostí k setkání s rodinnými příslušníky našich klientů a kolegy z jiných středisek Charity Javorník, nebo blízkých domovů pro seniory, zástupců ÚP a místní samosprávy. Velké poděkování patří Vývařovně AVE za zajištění bohatého občerstvení. Slyšeli jsme slova chvály od všech hostů.



Na všech střediscích si v rámci Dne otevřených dveří mohli návštěvníci nechat bezplatně změřit krevní tlak a hladinu cukru v krvi. Touto službou se prezentovalo středisko **Charitní ošetrovatelské a pečovatelské služby**.



## Ekonomické údaje k 31.12.2013

Jsme nestátní nezisková organizace a naše finanční prostředky jsou proto získávány z mnoha zdrojů:

- provozní dotace z Ministerstva práce a sociálních věcí,
- provozní dotace z Olomouckého kraje,
- příjmy z nadací a nadačních fondů,
- dary (firmy, jednotlivci, sdružení),
- příspěvky měst a obcí,
- sbírky (Tříkrálová sbírka, Postní almužna),
- vlastní příjmy (platby od uživatelů, od zdravotních pojišťoven, z prodeje výrobků a služeb Vývařovny AVE).

### Výkaz zisků a ztrát k 31. 12. 2013

(v tis. Kč)

<b>NÁKLADY CELKEM</b>	<b>29 184</b>	<b>VÝNOSY CELKEM</b>	<b>28 736</b>
Spotřebované nákupy	6 538	Tržby za vlastní výkony	17 770
* spotřeba materiálu	4 253	* tržby za vlastní výrobky	0
* spotřeba energie	1 886	* tržby z prodeje služeb	15 102
* spotřeba ost. nesklad. dodávek	399	* tržby od zdravotních pojišťoven	2 668
Služby	2 056	Ostatní výnosy	6
* opravy a udržování	587	* úroky	1
* cestovné	61	* jiné ostatní výnosy	5
* náklady na reprezentaci	94	Tržby z prodeje majetku	0
* ostatní služby	1 314	Přijaté příspěvky	282
Osobní náklady	18 576	* nadace	176
* mzdové náklady	13 486	* právnické osoby	45
* zákonné sociální pojištění	4 556	* fyzické osoby	61
* zákonné sociální náklady	326	Provozní dotace	10 678
* ostatní sociální náklady	208	* Ministerstvo práce a sociálních věcí	9083
Ostatní náklady	814	* Olomoucký kraj	440
		* Úřad práce	698
* daně a poplatky	9	* Města a obce	457
* daň z příjmu	0		
* jiné ostatní náklady	805		
Odpisy, prodaný majetek	1200	<b>Hospodářský výsledek</b>	<b>-448</b>

**Rozvaha k 31. 12. 2013**

(v tis. Kč)

<b>AKTIVA</b>	<b>16 134</b>	<b>PASIVA</b>	<b>16 134</b>
<b>A. Dlouhodobý majetek</b>	<b>14 647</b>	<b>A. Vlastní zdroje</b>	<b>13 365</b>
I. Dlouhodobý nehmotný majetek	0	I. Jmění	15 142
II. Dlouhodobý hmotný majetek	28 540	II. Výsledek hospodaření 2013	-448
III. Dlouhodobý finanční majetek	0	III. Nerozdělený zisk 2012	-1 329
IV. Oprávky k dlouhodobému majetku	-13 893		
<b>B. Krátkodobý majetek</b>	<b>1 487</b>	<b>B. Cizí zdroje</b>	<b>2 769</b>
I. Zásoby	537	I. Rezervy	0
II. Pohledávky	714	II. Dlouhodobé závazky	477
III. Krátkodobý finanční majetek	199	III. Krátkodobé závazky	2 288
IV. Jiná aktiva	37	IV. Jiná pasiva	4

**Investice k 31. 12. 2013**

(v tis. Kč)

<b>INVESTICE DO MAJETKU</b>			
Investice stavební	398	Dotace na investice	0
Investice zařízení	227	Ostatní zdroje investic	625
<b>Celkem investiční výdaje</b>	<b>625</b>	<b>Celkem investiční zdroje</b>	<b>625</b>

## Výrok auditora k účetní závěrce

### VÝROK AUDITORA

Provedla jsem audit přiložené účetní závěrky účetní jednotky **Charita Javorník** za období roku 2013 sestavené k 31. prosinci 2013, kterou tvoří výkazy rozvaha k 31.12.2013, výkaz zisku a ztráty za rok končící k 31.12.2013, příloha k účetní závěrce, která obsahuje popis použitých podstatných účetních metod a další vysvětlující informace

#### *Odpovědnost statutárního orgánu účetní jednotky za účetní závěrku*

Statutární orgán účetní jednotky Charita Javorník je odpovědný za sestavení účetní závěrky, která podává věrný a poctivý obraz v souladu s českými účetními předpisy, a za takový vnitřní kontrolní systém, který považuje za nezbytný pro sestavení účetní závěrky tak, aby neobsahovala významné (materiální) nesprávnosti způsobené podvodem nebo chybou

#### *Odpovědnost auditora*

Odpovědností auditora je vyjádřit na základě auditu výrok k této účetní závěrce. Audit jsem provedla v souladu se zákonem o auditorech, mezinárodními auditorskými standardy a souvisejícími aplikačními doložkami Komory auditorů České republiky. V souladu s těmito předpisy jsem povinna dodržovat etické požadavky a naplánovat a provést audit tak, abych získala přiměřenou jistotu, že účetní závěrka neobsahuje významné (materiální) nesprávnosti.

Audit zahrnuje provedení auditorských postupů k získání důkazních informací o částkách a údajích zveřejněných v účetní závěrce. Výběr postupů závisí na úsudku auditora, zahrnujícím i vyhodnocení rizik významné (materiální) nesprávnosti údajů uvedených v účetní závěrce způsobené podvodem nebo chybou. Při vyhodnocování těchto rizik auditor posoudí vnitřní kontrolní systém relevantní pro sestavení účetní závěrky podávající věrný a poctivý obraz. Cílem tohoto posouzení je navrhnout vhodné auditorské postupy, nikoli vyjádřit se k účinnosti vnitřního kontrolního systému účetní jednotky. Audit též zahrnuje posouzení vhodnosti použitých účetních metod, přiměřenosti účetních odhadů provedených vedením i posouzení celkové prezentace účetní závěrky.



Jsem přesvědčena, že důkazní informace, které jsem získala, poskytují dostatečný a vhodný základ pro vyjádření mého výroku.

**Výrok:**

Podle mého názoru, účetní závěrka podává ve všech významných ohledech věrný a poctivý obraz stavu aktiv, pasiv a finanční situace účetní jednotky Charita Javorník k 31. prosinci 2013, nákladů, výnosů a výsledku jejího hospodaření za rok 2013 v souladu s účetními předpisy platnými v České republice.

A handwritten signature in blue ink, which appears to read "Alena Babušková".

**Ing. Alena Babušková**

auditor číslo oprávnění KA ČR 1796

V Bohumíně dne 28. dubna 2014

## Poděkování

Na tomto místě bychom chtěli poděkovat všem dárcům a příznivcům naší Charity, kteří v roce 2013 přispěli ať pomocí, darem nebo finančním obnosem. Bez nich bychom nemohli naplňovat své poslání – pomáhat všem potřebným.

Za podporu děkujeme především:

- **Ministerstvu práce a sociálních věcí**
- **Olomouckému kraji**
- **Úřadu práce**

městům a obcím

- **Bělá pod Pradědem**
- **Bílá Voda**
- **Bernartice**
- **Dolní Beřkovice**
- **Frýdek - Místek**
- **Havířov**
- **Hradec – Nová Ves**
- **Jakubčovice nad Odrou**
- **Javorník**
- **Jeseník**
- **Loučná nad Desnou**
- **Mikulovice**
- **Odry**
- **Ostrava – městský obvod Mariánské Hory a Hulváky**
- **Písečná**
- **Skorošice**
- **Stará Červená Voda**
- **Supíkovice**
- **Uhelná**
- **Vápenná**
- **Velká Kraš**
- **Vidnava**
- **Vikýřovice**
- **Zlaté Hory**
- **Žulová**

nadacím

- **Nadace AGROFERT**
- **Nadační fond ANIMA**

- **Nadační fond DALKIA**
- **Výbor dobré vůle – Nadace Olgy Havlové**

soukromým firmám

- **Diecézní charita ostravsko-opavská**
- **Arcidiecézní charita Olomouc**
- **Ecolab Hygiene**
- **DICONA a. s.**
- **UNTRACO v. o. s.**
- **AURA CANIS o. s.**
- **Rada rodičů Základní školy Javorník**
- **Studio-4 s.r.o. Jeseník**
- **Václav Tschulik, Knihkupectví Domeček Jeseník**
- **ForTel s.r.o., Jeseník**
- **Selská pekárna spol. s r. o.**
- **Nitscheová Lenka, Beruška Vidnava**
- **Výtvarné potřeby Anežka Mondeková**
- **STOMIX s.r.o. Skorošice**
- **UniCredit Bank a.s.**
- **OSA – ochranný svaz autorský**

jednotlivcům

- **Ing. Miroslav Eschler**
- **Aloisie Bořutová**
- **Martin Boško**
- **Zdeněk Ocelka**
- **Ing. Kamil Haderka**
- **Ivo Ščudlo**

za mediální podporu a pomoc při propagaci

- **Šumperský a jesenický deník**
- **Jesenický týdeník**
- **Český rozhlas Olomouc**

V neposlední řadě patří velký dík všem, kteří se podíleli na Tříkrálové sbírce, ať už jako organizátoři nebo jako koledníci.

Současně děkujeme všem, kteří podporovali jakýmkoliv dalším způsobem Charitu Javorník, a my jsme na ně zapomněli anebo si ani nepřáli být jmenovaní.

***Všem vyprošujeme Boží požehnání pro Vaše dobré skutky a věříme,  
že nám zachováte přízeň i v roce následujícím...***