



Výroční zpráva 2008

*Neboť jsem měl hlad, a dali jste mi najíst,
měl jsem žízeň, a dali jste mi napít,
byl jsem cizí, a ujali jste se mě,
byl jsem nahý, a oblékli jste mě,
byl jsem nemocen, a navštívili jste mě,
byl jsem ve vězení, a přišli jste ke mně.
(Mt 25, 35-36)*

Slovo úvodem

Vážení přátelé,

rok 2008 byl pro nás rokem pozitivním, co se týká rozvoje služeb a kroků kupředu, a to i přes velké finanční potíže a zejména nejistoty. Co se nám již nepodařilo, bylo udržení Chráněných dílen, protože jsme nenašli vhodný zdroj financování. Dílny jsme ale nezrušili, ale převedli jsme je na nové středisko, které slouží především pro naši vnitřní potřebu.

Co se naopak po dlouhé době podařilo, bylo rozšíření dvou služeb. Bylo rozšířeno území poskytování pečovatelské služby na Vidnavsko a také jsme začali poskytovat ošetřovatelskou službu v jesenickém regionu. Obnovili jsme také víkendový rozvoz obědů z naší vývařovny AVE ve Vidnavě, především pro potřebné seniory v rámci pečovatelské služby.

Díky Tříkrálové sbírce, při které se podařilo vybrat opět větší obnos než v roce 2007, a podpoře Nadace České spořitelny se nám podařilo vybudovat výtah pro uživatele v Domově pokojného stáří svatého Františka v Javorníku, což považujeme za velký úspěch a obrovskou pomoc uživatelům.

Podíleli jsme se i na projektech jako byl sběr brýlí chudým v Africe či sběr plastových uzávěrů pro Chráněnou dílnu Charity Hrabyně. Byli jsme velmi potěšeni velkou účastí lidí z našeho regionu, díky kterým byly obě sbírky velmi úspěšné.

V září jsme se také zapojili do akcí pořádaných ke Dni charity. K příležitosti tohoto dne byly pořádány Dny otevřených dveří. V Jeseníku byl program v Denním stacionáři Šimon, ve Vidnavě měli návštěvníci možnost seznámit se nejen se zařízením, ale také se společně setkat a pobavit.

Obrovský krok také učinili naši zaměstnanci, kteří na sobě neustále pracují. Zavádí se standardy kvality, probíhá školení, využívá se moderní technika, pomůcky, programy a vše směřuje ke spokojenosti našich uživatelů.

Děkuji touto formou Vám všem, kteří nám věříte a podporujete nás v naší práci.

Robert Neugebauer, DiS., ředitel

Základní údaje

Charita Javorník
Lidická 89
790 70 Javorník

telefon: 584 440 217

fax: 584 440 217

e-mail: javornik@charita.cz

web: www.javornik.charita.cz

IČO: 60339241

konto: UniCredit Bank, č.ú. 516354002/2700

ředitel: **Robert Neugebauer, DiS.**

telefon: 584 440 217

email: robert.neugebauer@charita.cz

Rada Charity Javorník:

Ing. Jan Rotter

Ing. Milan Uhlíř

P. Mgr. Miroslav Kadlec

Charita Javorník zahájila svoji činnost v roce 1994. Působí na území bývalého okresu Jeseník, převážně v javornickém a žulovském mikroregionu.

Organizačně spadá pod Diecézní charitu ostravsko-opavskou (DCHOO), která je samostatnou součástí Charity Česká republika.

Posláním charity je pomáhat těm, kdo se ocitnou v jakékoliv sociální nouzi, lidem bez rozdílu národnosti, náboženství nebo barvy pleti, věnovat se chudým, opuštěným, nemocným, starým, tělesně, mentálně a jinak postiženým.

Charita Javorník uskutečňuje toto poslání prostřednictvím svých služeb zaměřených především na seniory a zdravotně postižené. Naši pomoc stavíme především na těchto principech: rovný přístup ke každému člověku, nestrannost, důvěra, zachovávání mlčenlivosti, ochota, slušnost, vlídnost, úcta, empatie, optimismus, zodpovědnost, preferování podpory před péčí, podpora přirozených vztahů a spolupráce s rodinami uživatelů, aktivní spolupráce s jinými subjekty, aktivní spolupráce s katolickou církví.

Významné události roku 2008

leden 2008

- rozšíření Charitní pečovatelské služby o Vidnavu a Velkou Kraš

únor 2008

- setkání koledníků Tříkrálové sbírky v kině Pohoda v Jeseníku (2.2.)

duben 2008

- v DPS sv. Františka proběhla inspekce kvality sociálních služeb (22.-24.4.)

červen 2008

- uskutečnilo se první letní setkání zaměstnanců spojené se soutěžemi (27.6.)

červenec 2008

- proběhl v kulturním domě v Javorníku koncert pro Charitu Javorník, hrála polská křesťanská skupina „Trubky Jericha“
- k 31.7. ukončily z důvodu finanční neudržitelnosti svou činnost Chráněné dílny

srpen 2008

- zakoupeno starší auto Subaru Justy pro Charitní ošetrovatelskou službu

září 2008

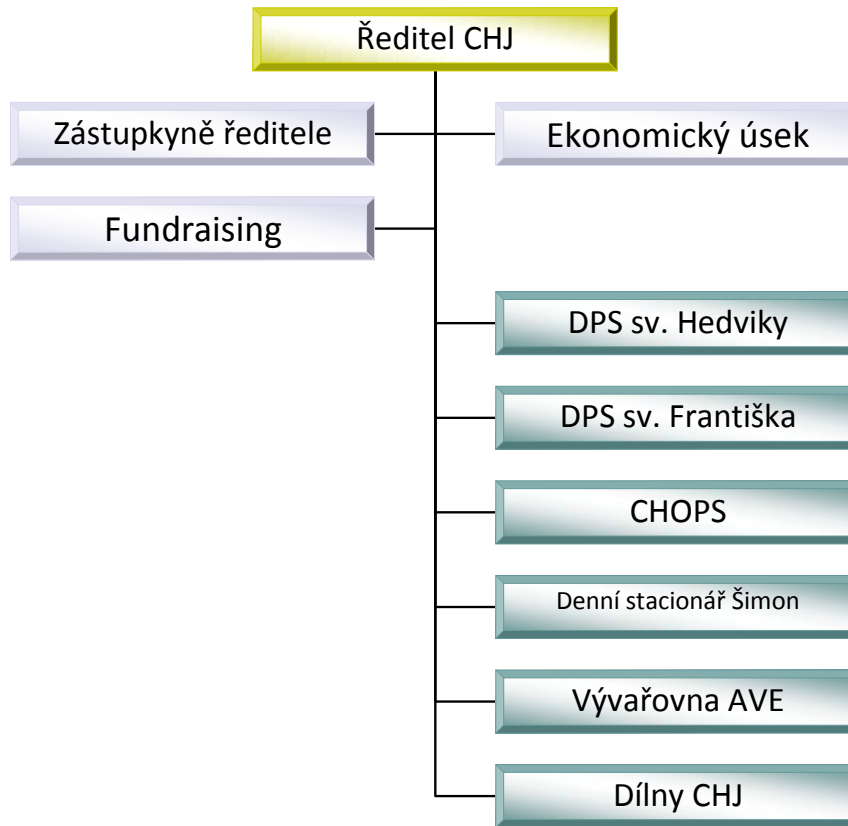
- u příležitosti Dne Charity proběhl „Den otevřených dveří“, a to v Denním stacionáři Šimon v Jeseníku a v DPS sv. Hedviky ve Vidnavě (26.9.)

říjen 2008

- Denní stacionář obdržel od vedení pivovaru Holba a.s. Hanušovice finanční dar v hodnotě 22.806,- Kč, tento dar využijeme na vybavení šaten uživatelů
- v DPS sv. Františka v Javorníku (4.10.) a v DPS sv. Hedviky ve Vidnavě (17.10.) jsme oslavili svátek jejich patronů

prosinec 2008

- 15 našich zaměstnanců úspěšně ukončilo kvalifikační kurz pro pracovníky v sociálních službách
- zakoupeno zánovní auto Peugeot 206 pro Charitní ošetrovatelskou službu
- účast DSS na charitativní akci Daruj radost 2x
- připojili jsme se ke generální stávce sociálních služeb BED-IN

Organizační schéma Charity Javorník**Počet zaměstnanců k 31.12.2008**

(ve fyzických osobách)

Středisko	Počet
Správa CHJ	5
DPS sv. Hedviky Vidnava	35
DPS sv. Františka Javorník	13
CHOPS	4
Denní stacionář Šimon	10
Vývažovna AVE	12
Celkem ve fyzických osobách	79
Přepočtený stav	73,5

DPS sv. Hedviky

Mírové nám. 66, 790 55 Vidnava

vedoucí: **Michaela Hutníková**

telefon: 584 435 136

e-mail: dps.hedvika@charita.cz

kapacita zařízení: 45 + 4 (krátkodobé pobyty)

datum otevření: 1.1.1996

Domov pokojného stáří sv. Hedviky ve Vidnavě poskytuje své služby osobám, které nejsou nadále schopny žít ve svém dosavadním prostředí a potřebují stálou odbornou péči. Usilujeme o vytvoření důstojných podmínek pro klidný zbytek života.

Obyvatelé domova jsou ubytováni v jedno- až třílůžkových pokojích, které si mohou částečně zařídit vlastním nábytkem, aby se zde cítili co nejvíce jako doma. Pro své aktivity mohou využívat také společenskou místnost, kapli, či zahradu. Stravování je zajištěno naší charitní vývařovnou a je přizpůsobeno zdravotnímu stavu uživatele.

Sociální a zdravotní péči o uživatele zabezpečuje tým odborně vzdělaných pracovníků, který v uplynulém roce prošel supervizí. Ta pomohla odhalit různé problémové oblasti a zároveň nastínila možnosti dalšího zlepšení komunikace a fungování pracovního týmu.



V průběhu roku jsme upravili harmonogram dne našich pracovníků, došlo k oddělení zdravotních a sociálních činností. Pracovnice v přímé péči vykonávají především přímou práci s uživateli, organizují nabídku činností (zpěv, rukodělné aktivity, čtení z knih, utužování psacích návyků, nebo nácvik sebeobslužných dovedností). Jako klíčové pracovnice pomáhají uživatelům s formulací a také s realizací jejich osobních cílů. Rovněž se podílejí na tvorbě a realizaci jejich individuálních plánů. Zdravotní sestry nyní provádějí hlavně zdravotnické úkony a spolupracují s lékařem. Do ošetrovatelské dokumentace denně zapisují prováděné výkony, podané léky nebo změny zdravotního stavu jednotlivých uživatelů. Toto pak slouží jako podklad pro vykazování na zdravotní pojišťovny.

Kromě zajištění běžného dne pořádáme pro naše uživatele společenské akce k různým příležitostem, kterými jsou např. oslavy narozenin, MDŽ, Den matek, mikulášská a vánoční besídka nebo oslava svátku sv. Hedviky. Většinou se těchto akcí účastní se svým vystoupením také děti z mateřské nebo umělecké školy ve

Vidnavě, či soubor Písklata ze ZŠ v Žulové. Pravidelně každou středu se v místní kapli koná mše svatá, kterou mohou navštěvovat uživatelé i veřejnost.

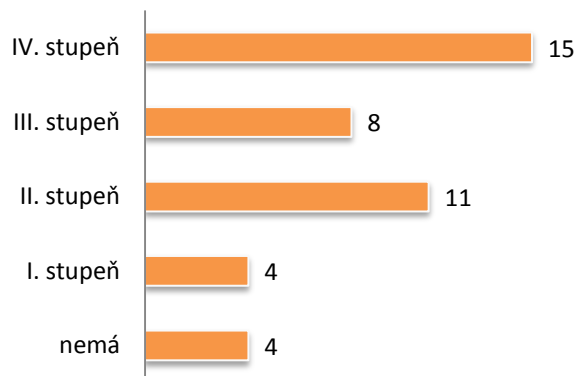
Snažíme se, aby naši uživatelé neztráceli kontakt s rodinou a přáteli a začlenili se opět do běžného života. Rádi se – pokud jim to zdravotní stav dovolí – účastní také akcí mimo zařízení, např. Dne země ve Vidnavě, společného výletu s DPS sv. Františka do Karlovy Studánky a na hrad Sovinec, pouti na Mariahilf, nebo sportovních her seniorů Jesenicka.

Společně jsme oslavili v našem domově 26.9. Den Charity, který jsme pojali jako „Den otevřených dveří“. V rámci celého dne si zájemci mohli prohlédnout zařízení a koupit něco málo z výrobků našich uživatelů. Zúčastnili se jej také zaměstnanci a obyvatelé Domova důchodců v Kobylé a DPS sv. Františka Javorník. K dobré náladě všech přispěla živá hudba a chutné občerstvení.

V tomto roce jsme pokračovali ve standardním vybavování domova - zakoupily jsme lampičky na pokoje uživatelů, DVD přehrávač, vozíky na léky, lékovky, krmící stolky a křesla pro uživatele. Vymalovali jsme několik pokojů, provedli drobné opravy budov a opravili společnou televizní anténu. Provedli jsme také úpravy a úklid zahrady a okolí domova, vykáceli vzrostlé smrky, které velmi stínili.

Nadále poskytujeme v rámci DPS sv. Hedviky **krátkodobé pobyty** pro osoby, které potřebují stálou odbornou péči. Tím zároveň poskytujeme pečující osobě čas na odpočinek a zajištění potřebných záležitostí. Kapacita této služby je 4 lůžka. V roce 2008 využilo této služby i opakovaně 12 uživatelů, průměrná doba pobytu činila 67,5 dne.

Počet uživatelů
s příspěvkem na péči k 31.12.



DPS sv. Františka

Lidická 89, 790 70 Javorník

vedoucí: **Hana Krézková**

telefon: 584 440 355, 584 452 509

e-mail: dps.frantisek@charita.cz

kapacita zařízení: 24

datum otevření: 1.1.1995

Domov pokojného stáří sv. Františka v Javorníku poskytuje své služby osobám, které nejsou nadále schopny žít ve svém dosavadním prostředí a potřebují stálou odbornou péči. Usilujeme o vytvoření důstojných podmínek pro klidný zbytek života.

Ubytování je zajištěno v jedno- až čtyřlůžkových pokojích, které si mohou uživatelé částečně zařídit vlastním nábytkem, aby se zde cítili co nejvíce příjemně a jako doma. Ke svým aktivitám mohou využívat také společenskou místnost, kapli, či rozlehlou zahradu. Stravování je zajištěno naší charitní vývařovnou a je přizpůsobeno zdravotnímu stavu uživatele.

O uživatele se stará tým odborně vzdělaných pracovníků ze sociální i zdravotní sféry, kteří působí zároveň jako klíčoví pracovníci. Pracovnice v přímé péči vykonávají především přímou práci s uživateli, zdravotní sestry provádějí hlavně zdravotnické úkony a vedou ošetrovatelskou dokumentaci. Nabídku různých činností pro uživatele organizuje sociální pracovnice, jedná se např. o rukodělné aktivity, čtení z knih, sledování filmů či utužování psacích návyků či paměti.

Péči poskytujeme uživatelům na základě jejich individuálních potřeb, vycházíme z jejich zájmů a bereme ohled na různá jejich omezení. Klíčové pracovnice pomáhají uživatelům s formulací a realizací jejich osobních cílů, rovněž se podílejí na tvorbě a realizaci jejich individuálních plánů. Plány se pravidelně aktualizují.



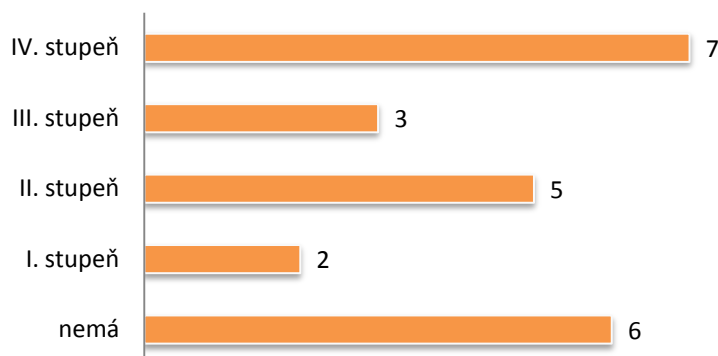
Nadále pracujeme na zvyšování kvality poskytované péče. V dubnu proběhla v zařízení inspekce kvality sociálních služeb. Na základě výsledků inspekce a také díky konzultacím s inspektory jsme si vyjasnili další směřování této služby. Také pracovní tým prošel v uplynulém roce dvakrát supervizí. Ta sice odhalila problémové oblasti, ale umožnila hledat nové způsoby v komunikaci a fungování pracovního týmu.

Naši uživatelé se snaží neztrácet kontakt s vnějším prostředím, zúčastnili se několika poutí (Mariahilf, Bernartice), akcí pro seniory, sportovního dne v Širokém Brodě nebo třídního výletu pro nevidomé a slabozraké v Bělé pod Pradědem. Společně s několika uživateli Domova sv. Hedviky navštívili Karlovu Studánku a hrad Sovinec. U příležitosti Dne otevřených dveří zavítali do DPS sv. Hedviky ve Vidnavě. Pravidelně každý čtvrtek se v místní kapli koná mše svatá, kterou mohou navštěvovat nejen uživatelé ale i veřejnost.

Kromě již tradičního slavení svých narozenin a svátků se uživatelé domova scházejí u příležitosti oslav MDŽ, Dne matek nebo na mikulášské a vánoční besídce. Těchto akcí se často se svým programem účastní Mateřská škola na ulici Míru.

V průběhu celého roku jsme se snažili zlepšovat prostředí domova, jak pro uživatele, tak i pro zaměstnance. Z pokojů byla z bezpečnostních a prostorových důvodů vybourána kachlová kamna, byl vymalován celý objekt, pořízeno odsávání ve 2. patře. Celý domov byl vybaven nouzovým osvětlením, bylo nainstalováno signalizační zařízení pro přivolání personálu k lůžku uživatele a kompletně byla zrekonstruována dvě WC. Díky finanční pomoci Nadace České spořitelny a výtěžku Tříkrálové sbírky jsme vybudovali výtah do 1. patra, čímž jsme z větší části zajistili bezbariérovost budovy. Dokoupili jsme další polohovací postele, lampičky na pokoje uživatelů, zahradní nábytek, DVD přehrávač či převazový vozík.

**Počet uživatelů
s příspěvkem na péči k 31.12.**



Charitní ošetrovatelská a pečovatelská služba

středisko Javorník: Lidická 89, 790 70 Javorník
 středisko Žulová: Hlavní 34, 790 65 Žulová
 středisko Jeseník: Seifertova 915, 790 01 Jeseník

vedoucí: **Hana Krézková**
 telefon: 584 440 355, středisko Jeseník – 736 217 811
 e-mail: chops.javornik.@charita.cz
 datum založení: 1.12.1994

Charitní ošetrovatelská a pečovatelská služba poskytuje komplexní domácí péči. Propojení zdravotních a sociálních služeb tak umožňuje podporovat uživatele v jejich přirozeném prostředí.

Ošetrovatelská služba

Charitní ošetrovatelská služba je odborná zdravotní péče určená uživatelům, kteří by jinak museli být hospitalizováni nebo umístěni v zdravotnickém či sociálním zařízení. Odborné zdravotní výkony provádějí kvalifikované zdravotní sestry na základě indikace ošetroujícího lékaře a jsou plně hrazeny zdravotními pojišťovnami. Zajišťujeme např. pravidelnou aplikaci injekcí či inzulínu, ošetření dekubitů, odběry biologického materiálu, měření krevního tlaku nebo chystání a doplňování léků.

V roce 2008 se nám podařilo rozběhnout ošetrovatelskou službu na Jesenicku a personálně ji zajistit. Započala spolupráce s praktickými lékaři. Zakoupili jsme také dvě zánovní vozidla pro zdravotní sestry do terénu. Na financování jednoho z nich se podílela nadace Charty 77 - Konto Bariéry.

Ošetrovatelská služba	2007		2008		
	Javorník	Žulová	Javorník	Žulová	Jeseník
uživatelé	109	66	87	79	143
návštěvy	2842	918	2246	1411	979
výkony	130	309	407	597	905

Pečovatelská služba

Charitní pečovatelská služba provozuje svou činnost na území mikroregionů Javornicko a Žulovsko. Pomáháme lidem, kteří nejsou sami schopni zvládat péči o sebe nebo svou domácnost, a tím jim umožňujeme nadále žít ve svém přirozeném prostředí.

Zkušené pečovatelky zajišťují uživatelům převážně nákupy, pomoc při koupání v domácnosti či doprovod k lékaři, největší zájem je o dovoz obědů přímo do domácností. Jednotlivé úkony hradí uživatel podle platného ceníku pečovatelských úkonů. Tento ceník je k dispozici u pečovatelek, na našem středisku nebo na našich internetových stránkách.

Významnou změnou v roce 2008 bylo rozšíření pečovatelské služby o Vidnavu a Velkou Kraš, čímž došlo k navýšení počtu uživatelů služby.

Pečovatelská služba	2007		2008		
	Javorník	Žulová	Javorník	Žulová	Vidnava
Počet uživatelů	11	4	14	5	9
Počet úkonů:					
celková koupel včetně mytí vlasů	59	42	125	74	13
běžné úkony při osobní hygieně	0	0	5	0	0
běžné úkony pomoc při oblékání	0	0	7	0	0
jednotlivé ošetřovatelské úkony	3	0	4	0	0
donáška nebo dovoz oběda	0	0	0	0	1 405
donáška uhlí, dřeva	0	0	0	0	18
nákupy	125	71	110	110	469
nutné pochůzky	2	0	1	0	266
práce spojené s udržováním domácnosti	13	20	8	28	267
doprovod na vyšetření	14	0	10	1	0
žehlení a případné drobné opravy	3	0	0	0	32
dohled nad dospělým občanem od 6.00 do 22.00 hod	5	0	43	0	0
mimořádné úkony	85	2	0	3	3
Úkony celkem	309	135	313	216	2 473
Počet rozvezených obědů za rok	8798		8890		

Denní stacionář Šimon

Seifertova 915, 790 01 Jeseník

vedoucí: **Kamila Macurová, DiS.**

telefon: 584 401 270

e-mail: stacionář.simon@charita.cz

kapacita zařízení: 15

datum otevření: říjen 1998

Denní stacionář Šimon v Jeseníku poskytuje na území Jesenicka své služby osobám s poruchou autistického spektra a osobám s mentálním a kombinovaným postižením. Snažíme se dosáhnout co největší samostatnosti uživatelů služeb prostřednictvím výchovných, vzdělávacích a aktivizačních činností.

Denní stacionář Šimon (dále jen DSS) navštěvovalo v roce 2008 celkem 13 uživatelů služeb. Podle věku a míry postižení jsou rozděleni do těchto skupin:

- Skupina s aktivizačním programem
- Skupina se speciálním programem pro uživatele s poruchou autistického spektra (PAS)
- Skupina osob s programem pracovní terapie
- Rehabilitační třída Základní školy Jeseník, Fučíkova

V průběhu roku jsme pokračovali v započatých programech jednotlivých skupin. Dokončili jsme metodiku aktivizačního programu pro skupinu uživatelů s těžkým až hlubokým mentálním postižením. Pro uživatele pracovní terapie jsme obohatili program o vzdělávací část, kde mají mimo jiné možnost vyjádřit se k různým problémům, které je trápí. Uživatele s PAS jsme více zapojili do pracovní terapie, přičemž jsme jim museli přizpůsobit jednotlivé pracovní postupy. Pokračovala také výuka v Rehabilitační třídě pro uživatele s velmi těžkým kombinovaným postižením. Vzhledem k rodinnému prostředí je o třídu při stacionáři stále větší zájem.

Nadále se nám daří udržovat dobrou spolupráci s rodinami našich uživatelů. Tradicí se již stalo letní a Vánoční setkání, kde mohou rodiče shlédnout nejen krátká vystoupení našich uživatelů, ale také si vyměnit zkušenosti s ostatními rodiči.

V uplynulém roce se nám ve stacionáři podařilo:

- dovybavit pracovní terapii materiálem a pořídit kolíčkové stavy
- dokoupit paravány do odpočinkové místnosti a zajistit tak soukromí při hygienických úkonech

- vymalovat pracovní místnosti a instalovat zde chybějící vertikální žaluzie
- zakoupit masážní přístroj pro krevní cirkulaci
- ukončit kvalifikační kurz pracovníka v sociálních službách (5 zaměstnanců) a splnit tak odbornou způsobilost kladenou na zaměstnance zákonem o sociálních službách
- zakoupit jednotné kvalitní židle, které sjednotily interiér

Den otevřených dveří – 10 let Šimona

26.9.2008 proběhl v Denním stacionáři Šimon Den otevřených dveří, kterým jsme chtěli nejen ukázat poskytované služby, ale především jsme takto oslavili 10. výročí vzniku stacionáře. Návštěvníci měli možnost projít si celé zařízení, seznámit se s činnostmi jednotlivých oddělení i Rehabilitační třídy a také si prohlédnout prostory naší malé rehabilitace a vyzkoušet si, jak je příjemné pobýt alespoň chvíli v senzorické místnosti. Kromě tohoto pro ně byly připraveny také mini workshopy, kde je naši uživatelé seznamovali s náplní jednotlivých dílen pracovní terapie. Návštěvníci si mohli vyzkoušet tkaní koberečku na kolíčkovém stavu, filcování, pletení košíků z pedigu, pletení šňůrek na pomocném kolečku, ale třeba i jednoduché šití. Byla připravena i prodejní výstavka, takže spousta návštěvníků odcházela se zakoupenými výrobky našich uživatelů a přispěla tak na materiál do pracovní terapie. O jednotlivé workshopy byl opravdu zájem, ale nejvíce lidí se sešlo na avízované představení našich dospělých uživatelů služeb, kteří si s vychovatelkami připravili hru „Kamenné políčko“. Toto představení mělo veliký ohlas, a to bylo velkým povzbuzením pro naše uživatele, kteří tak ukázali, že i lidé s postižením, pokud mají potřebnou podporu, dovedou spoustu věcí.



Charitní vývařovna AVE

Mírové nám. 68, 790 55 Vidnava

vedoucí: **Ivana Strážová**

telefon: 584 435 222

e-mail: vyvarovna.ave@charita.cz

kapacita: 500 jídel denně

datum otevření: 1.1.1996

Poslání:

Charitní vývařovna AVE Vidnava zajišťuje celodenní stravu pro uživatele Charitních domovů a obědy pro zaměstnance a širokou veřejnost na území mikroregionu Žulovska a Javornicka. Připravuje také rauty a slavnostní tabule pro různé příležitosti, případně celodenní stravování pro rekreanty.

Významné akce, na nichž jsme se podíleli:

- koláče a příprava obědů pro účastníky hasičské soutěže o pohár starostky města Vidnavy
- koláčky a občerstvení na setkání koledníků Tříkrálové sbírky
- celodenní stravování pro rekreační pobyty ve Vidnavě
- raut u příležitosti založení města Vidnavy
- celodenní strava pro rekreační družební pobyt z Neuburgu
- stravování pro soutěžící a porotce v době konání interpretační soutěže „Karel Ditters z Dittersdorfu a hudební klasicismus“
- raut pro hosty soutěže „Karel Ditters z Dittersdorfu a hudební klasicismus“
- výborné rolády pro uživatele našich Domovů pokojného stáří k MDŽ
- obědy pro MŠ a ZŠ Skorošice v době rekonstrukce jejich kuchyně
- příprava stravy, pohoštění, rautů, či pečení koláčů pro další slavnostní příležitosti, a to jak pro jednotlivce, tak i pro firmy

V uplynulém roce jsme pokračovali v nutných stavebních úpravách – provedli jsme velmi finančně náročnou, ale nutnou rekonstrukci vzduchotechniky. Při té příležitosti jsme vymalovali kuchyň, výdejnu, jídelnu a chodby. Podařilo se nám rozšířit chladicí a mrazicí kapacitu, dokoupit nářezový stroj a provést drobné úpravy ve skladech. Velkou pomocí bylo i zakoupení nového softwaru pro evidenci strážníků a vedení skladového hospodářství.

Počty připravené stravy v roce 2008

Skupina strávníků	Snídaně	Přesnídávka	Oběd	Svačina	Večeře
Zaměstnanci	x	x	7 287	x	x
Samoplátci	x	x	17 498	x	x
Samoplátci - dovoz	x	x	13 659	x	x
DPS sv. Hedviky	15 613	15 613	15 613	15 613	15 613
DPS sv. Františka	7 640	7 640	7 640	7 640	7 640
Rekreace	288	203	298	232	79
Celkem	23 541	23 456	61 995	23 485	23 332



**Raut pro hosty soutěže
„Karel Ditters z Dittersdorfu a hudební klasicismus“**

Chráněné dílny

Mírové nám. 66, 790 55 Vidnava

telefon: 584 452 537

e-mail: chd.vidnava@charita.cz

datum otevření: 28.9.1999

datum uzavření: 31.7.2008

Chráněné dílny Vidnava představují osobité pracoviště pro občany se zdravotním znevýhodněním. Individuální podporou a zaměstnáním na tomto pracovišti jim umožňují rozvoj pracovních návyků, zlepšení psychické vyrovnanosti a přípravu na otevřený trh práce.

Rok 2008 znamenal pro naše CHD definitivní konec. Bohužel se nám nepodařilo najít žádný vhodný zdroj financování, abychom udrželi jejich provoz. Zvažovali jsme různé možnosti - od převodu na jinou právní formu, transformaci v jinou službu až po nenárokové dotace z ÚP, přesto jsme byli nuceni ukončit jejich činnost k 31.7.2008.

Přes všechna tato úskalí se Chráněné dílny v uplynulém roce zúčastnily ještě těchto prodejních akcí:

- Den Země v Šumperku
- Dny Javornicka,
- Slavnosti ve Velkých Losinách.

Dílny Charity Javorník

Mírové nám. 66, 790 55 Vidnava

telefon: 584 435 136

e-mail: javornik@charita.cz

datum otevření: 1.12.2008

Dílny slouží především pro interní potřebu Charity Javorník. V šicí dílně se opravuje prádlo a oděvy uživatelů našich Domovů pokojného stáří, v knihařské dílně vytváříme převážně propagační výrobky. V omezené míře přijímáme i zakázky z venku.

Ostatní aktivity



Tříkrálová sbírka 2008

koordinátoři sbírky: Marie a Martin Grabarczykovi, Helena Paschkeová

Tříkrálová sbírka je největší dobrovolnickou akcí u nás. Jedná se o celostátní sbírku, jejíž výtěžek pomáhá lidem v nouzi u nás i v zahraničí a podporuje charitní projekty na celém území České republiky. Její prameny pocházejí z lidové zbožnosti uctívání Tří králů. Vždy okolo 6. ledna se do ulic měst a vesnic vydávají skupinky tříkrálových dobrovolníků.



V roce 2008 se organizátorům sbírky podařilo sestavit na území Jesenicka rekordních 68 skupinek, které vykoledovaly celkem **321.670,50 Kč**, což bylo o 28.347,50 Kč více než v roce předchozím. Charitě Javorník připadlo z této částky **214.202,-- Kč**.

Tyto peníze jsme díky pomoci mnoha dárců použili na dofinancování stavby výtahu v Domově pokojného stáří sv. Františka v Javorníku a výrazně tak přispěli ke zkvalitnění poskytovaných služeb.

V tomto roce poprvé proběhla výtvarná soutěž pro děti na téma „**My tři králové jdeme k Vám**“. Sešlo se nám kolem 230 výtvarných prací, z kterých jsme vybrali vítěze ve třech kategoriích podle věku.

I. kategorie - předškoláci

Nikola Gavlasová – MŠ Žulová

II. kategorie – 1.-5. třída

Nikola Vondrková, Eva Švarcová
- ZŠ Mikulovice

III. kategorie – 6.-9. třída

Petra Halodová – ZŠ Mikulovice



Vítězné práce

Výsledky Tříkrálové sbírky v jednotlivých obcích a městech

Obec	Vybráno
Bělá pod Pradědem	32 146,50 Kč
Bernartice	14 069,50 Kč
Bílá Voda	2 655,50 Kč
Černá Voda	1 455,00 Kč
Česká Ves	19 166,00 Kč
Hradec - Nová Ves	1 948,50 Kč
Javorník	28 716,50 Kč
Jeseník	42 814,50 Kč
Kobylá nad Vidnávkou	7 373,50 Kč
Lipová lázně	16 541,50 Kč
Mikulovice	25 076,50 Kč
Písečná	16 529,00 Kč
Skorošice	12 260,50 Kč
Stará Červená Voda	8 887,00 Kč
Supíkovice	7 803,50 Kč
Uhelná	4 858,50 Kč
Vápenná	16 689,50 Kč
Velká Kraš	5 887,50 Kč
Velké Kunědice	4 242,50 Kč
Vidnava	14 932,50 Kč
Vlčice	8 620,00 Kč
Zlaté Hory	17 355,50 Kč
Žulová	11 641,00 Kč
CELKEM	321 670,50 Kč

Rekordy:

Všechny rekordy sbírky za rok 2008 získal pan Bohumil Šmalec z Jeseníku:

- Vybral do svých kasiček celkem **20.594,50 Kč.**

- V jedné kasičce měl nejvíce kovových mincí (**409 ks**) i papírových bankovek (**476 ks**).

- Vybral nejvíce peněz do jedné kasičky **11.846,-- Kč.**

Nejčastější mincí, která se objevovala v kasičkách, byla dvacetikoruna. V letošní sbírce se jí sešlo 2.372 ks.

Celkem bylo ve všech kasičkách **8.541 ks** kovových mincí a **1.982 ks** papírových bankovek.

Pro všechny dobrovolníky, kteří v lednu věnovali svůj volný čas koledování, jsme na sobotu 2. února 2008 připravili jako projev poděkování program v jesenickém kině. Ředitel Charity Javorník Robert Neugebauer připomněl, kolik peněz se vybralo, poděkoval koordinátorům za dobrou spolupráci během celé sbírky a předal diplomy rekordmanům. Zároveň vyhlásil také výsledky výtvarné soutěže a předal všem umístěným ceny. Poté již všichni mohli shlédnout animovaný film „Lovecká sezóna“.

***Velký dík patří všem, kteří přispěli,
ať už pomocí nebo finančním obnosem.***

Hospodaření charity k 31.12.2008

Jsme nestátní nezisková organizace a naše finanční prostředky jsou proto získávány z mnoha zdrojů:

- provozní dotace z Ministerstva práce a sociálních věcí
- provozní dotace z Olomouckého kraje
- příjmy z nadací a nadačních fondů
- dary (firmy, jednotlivci, sdružení)
- příspěvky měst a obcí
- sbírky (Tříkrálová sbírka, veřejné sbírky)
- vlastní příjmy (platby od uživatelů, od zdravotních pojišťoven, z prodeje výrobků CHD a služeb Vývařovny AVE)

Rozvaha k 31.12.2008 (v tis. Kč)

I. Dlouhodobý nehmotný majetek	0
II. Dlouhodobý hmotný majetek	26 850
III. Dlouhodobý finanční majetek	0
IV. Oprávky k dlouhodobému majetku	-9 927
A. Dlouhodobý majetek	16 923
I. Zásoby	184
II. Pohledávky	472
III. Krátkodobý finanční majetek	78
IV. Jiná aktiva	47
B. Krátkodobý majetek	781
AKTIVA	17 704
I. Jmění	13 691
II. Výsledek hospodaření 2008	-728
Nerozdělený zisk 2007	229
A. Vlastní zdroje	13 192
I. Rezervy	0
II. Dlouhodobé závazky	236
III. Krátkodobé závazky	4 276
IV. Jiná pasiva	0
B. Cizí zdroje	4 512
PASIVA	17 704

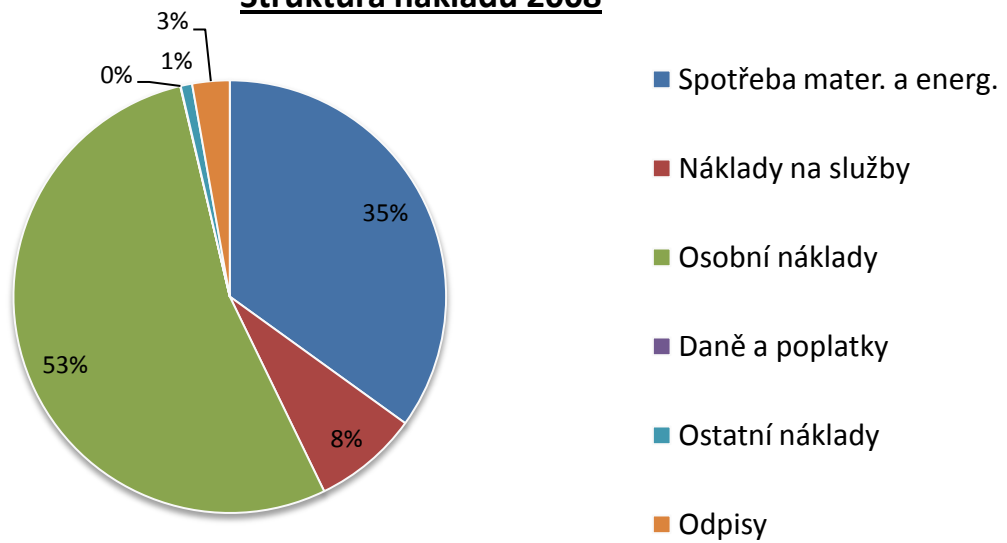
Výkaz zisku a ztrát k 31.12.2008
(v tis. Kč)

CHARITA JAVORNÍK	Celkem	AVE Vidnava	DPS Vidnava	DPS Javorník	Stacionář Jeseník	CHOPS	CHD Vidnava	Dílny CHJ
Spotřeba mater. a energ.	10 310	3 431	4 031	2 070	548	190	39	1
Náklady na služby	2 320	276	943	577	433	79	12	0
Osobní náklady	15 785	1 872	7 563	3 069	2207	887	169	18
Daně a poplatky	10	5	2	3	0	0	0	0
Ostatní náklady	252	55	98	57	22	20	0	0
Odpisy	824	142	208	403	31	28	12	0
Poskytnuté příspěvky	0	0	0	0	0	0	0	0
Daň z příjmů	0	0	0	0	0	0	0	0
Náklady celkem	29 501	5 781	12 845	6 179	3 241	1 204	232	19
Tržby za vlastní výkony	102	0	0	0	9	0	72	21
Tržby od zdrav. pojišťoven	906	0	305	18	0	583	0	0
Tržby za služby	17 602	5 867	8 122	3 271	250	79	13	0
Ostatní výnosy	16	1	12	2	1		0	0
Tržby z prodeje majetku	24	0	5	19	0		0	0
Dary tuzemské	76	0	36	11	29		0	0
Dotace MPSV	8 852	0	3724	2112	2766	250	0	0
Dotace Olomoucký kraj	680	0	311	307	62	0	0	0
Dotace měst a obcí	515	0	156	50	105	204	0	0
Ostatní dotace	0	0	0	0	0		0	0
Výnosy celkem	28 773	5 868	12 671	5 790	3 222	1 116	85	21
Hospodářský výsledek	-728	87	-174	-389	-19	-88	-147	2

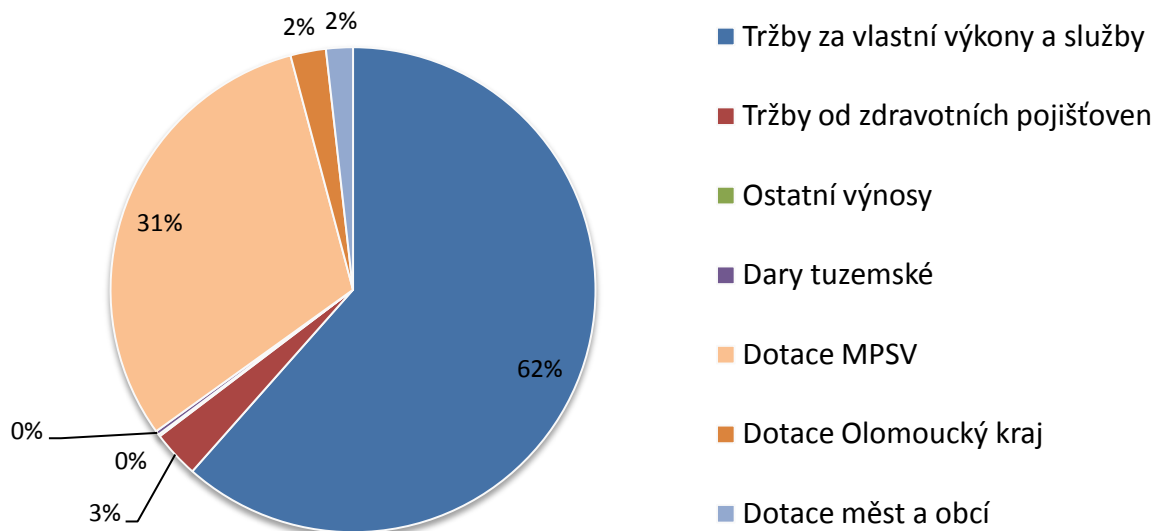
Závazky Charity Javorník

- Kontokorent 736.543,-- Kč
- Půjčky 3.100.000,-- Kč

Struktura nákladů 2008



Struktura výnosů 2008



Výrok auditora k účetní závěrce**VÝROK AUDITORA**

Ověřil jsem přiloženou roční účetní závěrku **Charita Javorník, IČ: 60339241 za rok 2008 k 31.12.2008**, tj. rozvahu, výkaz zisku a ztráty a přílohu této účetní závěrky, včetně popisu použitých významných účetních metod.

Statutární orgán je odpovědný za vedení účetnictví a za sestavení roční účetní závěrky. Součástí této odpovědnosti je navrhnout, zavést a zajistit vnitřní kontroly nad sestavováním a věrným obrazem účetní závěrky tak, aby neobsahovala významné nesprávnosti způsobené podvodem nebo chybou, zvolit a uplatňovat vhodné účetní metody a provádět v dané situaci přiměřené účetní odhady.

Mou úlohou je vydat na základě provedeného auditu výrok k této účetní závěrce a vyjádření ke způsobu účtování a použití poskytnutých dotací.

Podle mého názoru účetní závěrka podává ve všech významných ohledech věrný a poctivý obraz aktiv, závazků, vlastního jmění a finanční situace nevýdělečné organizace **Charita Javorník** výsledku hospodaření - ztrátu před i po zdanění ve výši 727 845,45 Kč za období od 1.1. 2008 do 31.12.2008 v souladu se zákonem o účetnictví a příslušnými předpisy České republiky.

Přijaté dotace poskytnuté v roce 2008 ve výši 10 046 500 Kč jsou řádně zaúčtovány a použity v souladu s podmínkami poskytovatelů.

Toto stanovisko dávám **bez výhrad**.

V Ostravě, dne 1.června 2009

Příloha: rozvaha
výkaz zisku a ztráty
příloha



Jaromír Klásek
Ing. Jaromír Klásek
auditor, zapsaný v Seznamu Komory auditorů ČR
osvědčení č. 720 z 9.10.1991

Poděkování

Na tomto místě bychom chtěli poděkovat všem dárcům a příznivcům naší Charity, kteří v roce 2008 přispěli ať pomocí, darem nebo finančním obnosem. Bez nich bychom nemohli naplňovat své poslání – pomáhat všem potřebným.

Za podporu děkujeme především:

- **Ministerstvu práce a sociálních věcí**
- **Olomouckému kraji**

měštům a obcím

- **Bělá pod Pradědem**
- **Černá Voda**
- **Frýdek-Místek**
- **Horní Suchá**
- **Hradec – Nová Ves**
- **Javorník**
- **Jeseník**
- **Lipová - lázně**
- **Loučná nad Desnou**
- **Odry**
- **Ostrava – městský obvod Mariánské Hory a Hulváky**
- **Písečná**
- **Skorošice**
- **Stará Červená Voda**
- **Supíkovice**
- **Třinec**
- **Vápenná**
- **Velká Kraš**
- **Velké Kunětice**
- **Vidnava**
- **Vikýřovice**
- **Volyně**
- **Zlaté Hory**
- **Žulová**

nadacím

- **Nadace České spořitelny**
- **Nadace Charty 77**
- **Výbor dobré vůle Olgy Havlové**
- **Zdraví pro Moravu**

právníckým osobám

- **Autocont Jeseník s.r.o.**
- **Diecézní charita ostravsko-opavská**
- **Holba a.s. Hanušovice**
- **Hunter software s.r.o.**
- **INTER META Ostrava a.s.**
- **Lesy České republiky**
- **Misijní skupina Křesťanské společenství Jeseník**
- **UNITA s.r.o.**

soukromým firmám

- **Elektro Schubert Javorník**
- **Gramo R Rumanová**
- **Knihkupectví Domeček Jeseník**
- **Výtvarné potřeby Jeseník**

fyzickým osobám

- **Černá Hana**
- **Labuda Ludvík**
- **Matouš Zdeněk**
- **Stejskalová Blanka**
- **ing. Uhlíř Milan**

V neposlední řadě patří velký dík všem, kteří se podíleli na Tříkrálové sbírce, ať už jako organizátoři nebo jako koledníci

Současně děkujeme všem, kteří podporovali jakýmkoliv dalším způsobem Charitu Javorník, a my jsme na ně zapomněli anebo si ani nepřáli být jmenovaní.

Všem vyprošujeme Boží požehnání pro Vaše dobré skutky a věříme, že nám zachováte přízeň i v roce následujícím...